

# BYPLAN- LÆGNING I KALININ- GRAD OG UDVIKLIN- GEN AF EN NATIONAL SOVJETISK IDENTITET

Af Eva Duberg Nielsen

**Kaliningrad blev efter 1945 opbygget som en sovjetisk mønsterby. Artiklen viser hvorledes byen blev konstrueret og hvordan dens indbyggere blev givet en identitet som Sovjetmenneske.**

**K**aliningrad-regionen repræsenterer en interessant problemstilling i Europa og udviklingen af EU. Denne den vestligste del af Rusland har siden 2004 befundet sig i en geografisk klemme mellem de to EU-lande Polen og Litauen, hvilket har skabt diplomatiske udfordringer for Rusland og EU, og gjort livet mere besværligt for de russere, der pendler mellem regionen og det russiske hovedland.

Regionens status som russisk enklave i EU bekræfter derfor på mange måder den identitet, de sovjetiske magthavere i efterkrigstiden havde som ambition at skabe i Kaliningrad. Selvom byen ligner mange andre af Sovjetunionens i efterkrigstiden genopbyggede byer, er Kaliningrad en anormalitet, hvilket bekræftes i sovjetisk historieforskning. Byen og regionen blev først en del af Sovjetunionen efter 2. verdenskrig, og havde i sine første år en særstatus som militært område pga. den geografiske beliggenhed, som både var fordelagtig for den sovjetiske flåde samt som transitområde for transport af soldater, materiale og tidligere kz-fanger tilbage til Sovjetunionen.

Siden hen fokuseredes på en fysisk og ideologisk opbygning af byen Kaliningrad. Under krigen gik fronten gennem selve byen, og britiske bombeangreb i 1944 havde ødelagt langt de fleste bygninger. Samtidig stod de sovjetiske magthavere overfor den udfordring at skabe en sovjetisk by ud af den tidligere preussiske kongeby Königsberg. Ambitionen var klar; byen skulle ikke kun (gen)opbygges som en ideologisk korrekt sovjetisk by. Kaliningrads befolkning skulle opbygges, således at disse forstod sig som sovjetborgere, boende i en sovjetisk by, i en oblast som var en del af den russiske socialistiske føderative sovjetrepublik, og dermed russisk hovedland i Sovjetunionen.

I denne artikel<sup>1</sup> er fokus på hvorledes byplanlægning og arkitektur er blevet brugt som et led i opbygningen af en national sovjetisk identitet, som skulle skabe og for-

me de mennesker, der beboede Kaliningrad, således at disse blev en del af den samlede sovjetiske befolkning.

## Kaliningrad som forskningsfelt

Kaliningrad som region er blevet rigt undersøgt i den samfundsvidenskabelige forskning.<sup>2</sup> Det ulogiske i at der geografisk befinder sig et stykke russisk territorium midt i Europa gør Kaliningrad til et interessant område i henhold til både center-periferi teori, enklave-eksklave diskussioner<sup>3</sup> og ikke mindst international politik og stormagternes (læs EU og Rusland) ageren i forhold til området.<sup>4</sup> Ydermere er området af strategisk vigtighed for Rusland, da havnen i Baltijsk som den eneste isfrie i Vestrusland er hjemstavn for Østersøflåden.

Som historisk forskningsfelt er Kaliningrad mere uudforsket. I tysk historieforskning benyttes regionen i det erindringshistoriske forskningsfelt på grund af den preussiske fortid, som stadig står stærkt i den tyske erindring og således også har givet grobund til en del populærhistoriske erindringsbøger.<sup>5</sup> I Kaliningrad påbegyndtes i 1988 et forskningsprojekt, hvor der indsamledes erindringer fra Kaliningrads første tilflyttere. Projektet var et af de første oral history-projekter i Sovjetunionen og under ledelse af Jurij Kostjasov.<sup>6</sup> Inspireret af nye forskningstanker i Moskva blev projektet startet op med titlen 'Tilflytterne<sup>7</sup> fortæller', og blev sidenhen publiceret i Sankt Petersborg i 2002 og i Kaliningrad i 2003 under titlen 'Østpreussen set fra de sovjetiske tilflytteres synspunkt. Kaliningrad Oblasts første år i erindring og dokumenter'. Undersøgelsen er udgivet i bogform på tysk under redaktion af Eckhard Matthes som *Als Russe in Ostpreussen*.<sup>8</sup> Denne er sammen med Per Brodersens *Die Stadt im Westen*<sup>9</sup> central for den historiske forskningslitteratur om Kaliningrad. Heri analyserer Brodersen Kaliningrads rolle som det vestligste af det vestlige, på russisk samaja zapadnaja<sup>10</sup> (самая западная), som han

anser for værende det afgørende argument for dannelsen af den specielle form for sovjetmenneske i Kaliningrad, nemlig *homo sovjeticus kaliningradensis*. Han gør dermed Kaliningrad til en ideologisk kampplads, og tildeler byen rollen som ideologisk forkæmper i det billede af et folk, som levede med og i kommunismen, og som Sovjetunionen ville fremstille overfor omverdenen.

For at kunne analysere Kaliningrad som ideologisk kampplads i et historisk forskningsperspektiv, må man se på de planer, som de sovjetiske magthavere havde for byen og regionen. Det er i særlig grad nyttigt at undersøge de planlagte generalplaner for byen, som blev fremstillet i den lokale partiavis, Kaliningradskaja Pravda.<sup>11</sup> Som det fremgår af analysen i denne artikel ændredes generalplanerne markant afhængigt af det herskende politiske klima i Sovjetunionen. 1950'ernes planer var præget af senstalinisme, mens 1960'ernes og 1970'ernes planer var udtryk for tøbrud og stagnation. Der var ofte en direkte linje fra beslutningstagerne i Moskva til de lokale partifolk i Kaliningrad, selvom der, hvilket også kommer til udtryk i denne artikel, var plads til diskussioner af Kaliningrads fremtid og hvordan denne skulle udformes arkitektonisk. Arkitekterne bag byens generalplaner måtte agere i forhold til den gældende diskurs og dermed også gå på kompromis med deres ambitioner for byens praktiske funktionalitet, som forskningen bag denne artikel påviser.

## Byplanlægning i Sovjetunionen

Til genopbygningen af Kaliningrad brugte man fra de sovjetiske magthaveres side, som i mange andre tilfælde, principperne fra generalplanen fra Moskva fra 1935. Denne plan var blevet udarbejdet efter flere års teoretiske diskussioner om hvorledes en by kunne defineres i et sovjetisk, socialistisk samfund. Et kardinalpunkt i de tidlige diskussioner<sup>12</sup> var, hvorvidt de byer, som var opbygget i den imperiale tid helt skulle destrueres når det nye samfund skulle opbyg-



*En planlagt mikrorajon som den tager sig ud i dag nær Kaliningrads centrale plads. Privatfoto fra studierejse, maj 2010.*

ges, eller om disse skulle ombygges og udvides efter det socialistiske tidsbillede. Generalplanen af 1935 var konstrueret omkring en række praktiske og ideologiske principper, og blev en rettesnor for den fremtidige byplanlægning i Sovjetunionen. Som udgangspunkt fokuserede planen mere på de praktiske aspekter af byplanlægningen, men det blev stadigvæk holdt in mente, at byen skulle tjene et ideologisk formål til udviklingen af det sovjetiske menneske.

De ti hovedprincipper i planen definerede den deciderede planlægning af de enkelte elementer indenfor et urbant område, men gav også nogle overordnede rammer for byplanlægningen. Planen fastsatte det optimale befolkningstal til 50.000 til 60.000 individer, dog med en øvre ramme for Moskva til fem millioner mennesker.<sup>13</sup> Indførelsen af et internt pas/identifikationspapirer og op-

holdstilladelser, som gav ret til at bo i tildelte boligbebyggelser i 1932 indikerede, at det var de sovjetiske leders hensigt at kontrollere og overvåge borgerne i de urbane områder. Med planen indførtes også en bureaukratisk procedure, som skulle sikre at hvert enkelt menneske havde minimum ni kvadratmeters boligareal for sig selv. På grund af mangel på boliger kunne dette dog mange steder ikke opfyldes.<sup>14</sup> I planen indgik også principper om udvikling af beboelsesområderne og grønne områder i form af parker og såkaldte grønne bæltter, som skulle skabe en afvekslende urbanstruktur, og skabe stødpudezoner mellem beboelse og industriområder. Beboelsesområderne skulle opbygges som små samfund i samfundet, hvor boligblokke lå i gåafstand til for eksempel skoler og butikker. Disse 'minisamfund' var opdelt i tre niveauer; nederste ni-

veau var en superblok (суперблок), hvor der skulle være beboelse til ca. 1000 til 1500 mennesker. En samling af superblokke udgjorde det mellemste niveau, mikrorajon (микрорайон), hvortil andre servicefunktioner blev tilknyttet, som eksempelvis en polyklinik. Det tredje og højeste niveau var bedre udstyrede lejligheder, som kun tildeltes visse grupper i samfundet.

Beboelsesområderne skulle placeres rationelt fornuftigt i forhold til byens arbejdspladser. Derfor havde 1935-planen også et princip om, at transporttiden mellem beboelse og arbejdsplads i de større byer ikke måtte tage længere end 40 minutter, og transportformen skulle være offentligt. Den trafik som nødvendigvis måtte være i en by, skulle ledes udenom beboelsesområderne, og fordeles således at den tunge trafik blev ført ud på store veje skabt til formålet, hvilket også betød en formindskelse af støjniiveauet.

Der fandtes i planen endvidere et princip om, at udbud af fødevarer, bekvemmeligheder og kulturelle tilbud skulle være lige for alle indbyggere i byområdet, og der skulle ligeledes ikke være den store forskel på, hvad de forskellige byer kunne tilbyde. De sidste to principper i planen angik byens symbolske værdi og inkorporationen af byplanlægning på nationalt niveau. 1935-planen blev udarbejdet på nationalt niveau, men var ment til også at kunne benyttes på regionalt niveau, når nye urbane områder skulle planlægges. Tillige skulle ny industri fortrinsvis anlægges i landområder eller i områder, hvor befolkningen primært bestod af minoritetsgrupper. Med dette mente byplanlæggerne, at man kunne sikre, at de nye bysamfund ikke udviklede sig til 'urban-industrial agglomerations'.<sup>15</sup> Disse sammenhobninger ansås for hørende til den kapitalistiske fase i økonomisk udvikling og dermed værende af kapitalistisk natur.

Byens ideologiske rum blev med 1935-planen lig med udviklingen af et bycentrum, som skulle tjene som plads for folkelige masseaktioner, men som også skulle have

et dagligt funktionelt brug. Bycentrummet skulle tjene som et symbol på statens magt med åbne pladser og administrative bygninger for den statslige eller regionale magt, mens de omkringliggende kvarterer skulle være funktionelle og ideologiske til brug for den almindelige befolkning.<sup>16</sup>

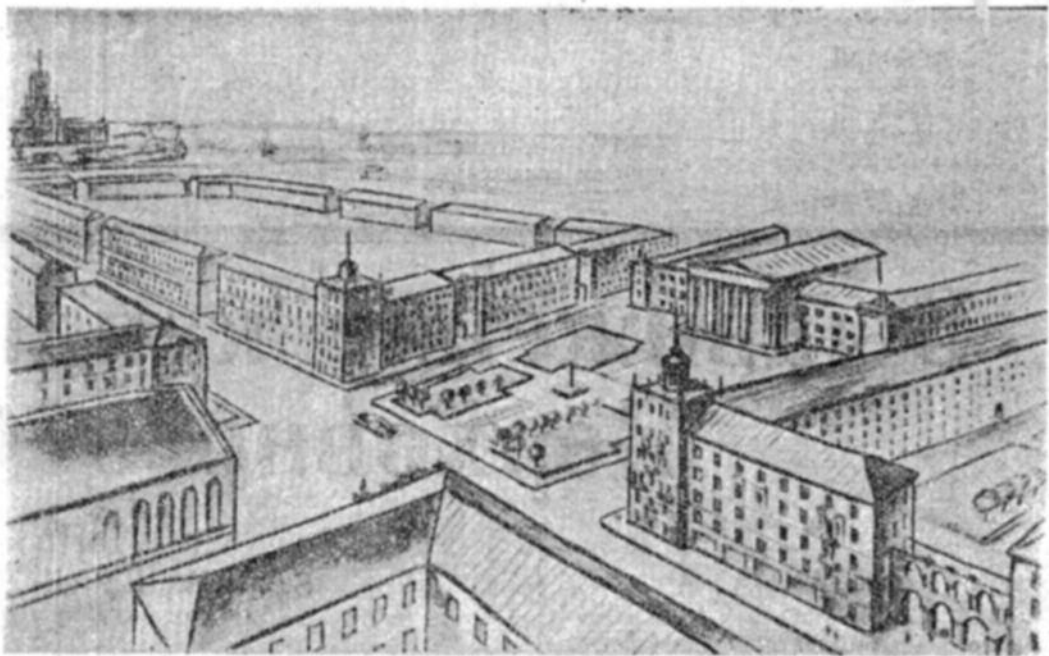
Selvom der i andre generalplaner blev fastlagt rammer for nye urbane strukturer, blandt andet i 1971, blev 1935-planen en form for prototype for sovjetisk byplanlægning, og særligt niveauinddelingen af boligbebyggelse blev den foretrukne model for fremtidig boligbebyggelse, hvor opbygningen af *mikrorajoner* blev dominerende.

## Kaliningrad i den umiddelbare efterkrigstid

I foråret 1945 fremstod Kaliningrad som en ruinby, hvor befolkningen bestod af en tilbageværende tysk befolkningsgruppe og en russisk tilflyttergruppe bestående af tidligere soldater, som havde deltaget i krigshandlinger i regionen, og russiske krigsfanger fra de nazistiske koncentrationslejre. Disse grupper blev opfordret til at bosætte sig i Kaliningrad med ideologiske argumenter, som tilflytteren Nikolaj Ivanovitj Tjudinov beretter:

“Og så begyndte politafdelingen i vores regiment, kommunisterne, at invitere dem, som var ved at forlade hæren. Man sagde til os: »Kære kammerater, I kæmpede her, og nu, da det nye land er givet os, må vi tage det i besiddelse.« Som om vi kommunistere ikke også var almindelige mennesker! ... Hvad rager dette Østpreussen mig? Men funktionærerne i politafdelingen svarede: »I er kommunistere, I må være de første!«<sup>17</sup>

Mange af tilflytterne var skeptiske ved tanken om at flytte til det tidligere Østpreussen, men de sovjetiske hververe brugte i mange tilfælde argumentet om, at Königsberg altid havde været sovjetisk.<sup>18</sup> Et argument som viser, at de sovjetiske magthavere



Эскизный проект застройки одного из участков улицы Маяковского (перспектива).  
Авторы Б. С. Сивошинский, И. М. Рахлин.

Udsnit fra generalplan med model af Dom Sovjetov øverst til venstre. Tegninger af bygningen i denne periode har en stor lighed med Moskva Statsuniversitet. Kaliningradskaja Pravda, februar 1954.

allerede på dette tidspunkt var bevidste om, at Kaliningrad skulle opbygges ideologisk, så indbyggerne fortsat ville identificere sig som sovjetiske borgere, bosat i en, om end yderst vestlig, del af Sovjetunionen. Det var af afgørende betydning, at magthaverne i Kaliningrad fik overbevist indbyggerne om, at de boede i en sovjetisk by. Hvervningskampagnen blev ført med ideologiske argumenter blandt andet gennem artikler og notitser i Kaliningradskaja Pravda.<sup>19</sup>

Med artikler med overskrifter som 'Den sovjetiske by Kaliningrad' fortalte den lokale partiledelse indbyggerne, hvordan de skulle opfatte deres by, og hvad planerne var for byen. Kaliningrads indbyggere blev indprentet med mantraer om, at '... *det øst-preussiske territorium var oprindeligt slavisk jord*'.<sup>20</sup> Postulatet blev fulgt op med artikler om resultater af arkæologiske udgravninger,

hvilket skulle styrke tesen om, hvordan området altid havde været slavisk, og dermed sovjetisk. På denne måde fremstod den 'oprindelige slaviske jord' som et videnskabeligt bevis, og kunne således accepteres som et mere plausibelt argument.<sup>21</sup>

Arkitekturen blev også benyttet for at markere forskellene mellem det preussiske og det sovjetiske udtryk. Königsberg var '*forgrovet gotik*' med små snævre uoplyste gader. Kaliningrad ville blive opbygget med en '*ny social-økonomisk struktur*' som følge af den generalplan, der var blevet konstrueret til byen. Byen ville blive genopbygget med store pladser forbundet af omfartsveje og boulevarder, som ville føre indbyggerne rundt i byen med offentlig transport. Og hvis man kom til byen ad vandvejen, dvs. til havnen, ville man blive budt velkommen af et mindesmærke for Kalinin:



*'Således bliver Kaliningrad'. Informerende notits til Kaliningrads indbyggere. Kaliningradskaja Pravda, 1950'erne.*

“Målet... er at opbygge det sovjetiske Kaliningrad. ... Befrielsen af jordens århundredlange fangenskab skal smykke ... lyset, og dette udsmykkede lys vil være den vestligste af byerne i de sovjetiske lande – Kaliningrad.”<sup>22</sup>

Kaliningrad blev tildelt status af oblast og underlagt den russiske socialistiske føderative sovjetrepublik (RSFSR) på trods af den fysiske geografiske adskillelse fra den russiske sovjetrepublik. Dette skabte et specielt forhold mellem centrum og periferi, som kom til at få betydning for både Kaliningrad og dens borgeres selvforståelse, men også for den konkrete (gen)opbygning af byen og tempoet denne foregik i.

### **Genopbygningen af Kaliningrad – en ideologisk skueplads**

Den første generalplan for Kaliningrad blev udformet i anden halvdel af 1948 og starten af 1949 og havde som mål at binde byen sammen med en gennemgående central akse. I centrum af denne skulle etableres en

stor plads som fundament for et storslået sovjetpalads.<sup>23</sup> Planen var tænkt til at udforme en ideologisk plads for byens borgere, og ikke som en konkret by, hvor mennesker skulle arbejde og leve. Dette beklagede indbyggerne sig over, som det fremgår af diverse læserbreve i Kaliningradskaja Pravda. Her klagede indbyggerne over alt fra manglende børnehaver og for ringe uddannelse af lærere i skolesystemet<sup>24</sup> til den ineffektive telegraf i byen, og manglende boliger til de arbejdere, som var beskæftigede med at genopbygge byen.<sup>25</sup> Og selvom der også var tegn på udvikling som f.eks. en fungerende lufthavn, der blev indviet i 1947,<sup>26</sup> annoncer hvori der søgtes personel til byens sporvogne,<sup>27</sup> og søsætningen af de første skibe i Kaliningrads havn,<sup>28</sup> var det småt med den store udvikling i byen i de første efterkrigsår.

Mens der blev fremlagt flere planer for byens fremtid,<sup>29</sup> blev den nye ideologisk korrekte, fysiske udformning af byen først for alvor visibel i 1950'erne, hvor opbygningen af Kaliningrad som både ideologisk korrekt by og et hjemsted for dens indbyggere for

alvor intensiveret. Der blev udlagt mere konkrete planer i Kaliningradskaja Pravda for hvorledes byplanlæggerne forestillede sig, at Kaliningrad skulle udformes. Ambitionen var en *'politisk-symbolsk'* genopbygning, dvs. at arkitekterne lagde behørig vægt på socialistisk byggeri, så byens borgere ville komme til at bo og arbejde i korrekte sovjetiske byggerier.<sup>30</sup> Det førte dog ofte til et dilemma for arkitekterne, som fokuserede mere på den praktiske funktion end det socialistiske udtryk i boligbyggerierne.

Dmitrij Konstantinovitj Navalikhin, chefarkitekt i Kaliningrad 1947-1955 og derefter leder af Oblastforvaltningen for Arkitektur 1955-1957, måtte flere gange opleve, at hans oplæg til nye boligbyggerier blev nedstemt i *Giprogor*<sup>31</sup> eller *Gorispolkom*.<sup>32</sup> Derfor formulerede han ideologisk korrekte principper i sine 'regler for bebyggelse langs Stalingrader Prospekt', som blev godkendt af *Gorispolkom* i 1950. I reglerne lød det blandt andet, at gaderne og de omkringliggende bygningers arkitektur skulle udtrykke

“vores epokes heroisme og patos, glæden i det frie og lykkelige arbejde...” og hovedvejen skulle “leve op til dens ærefulde navn.”<sup>33</sup>

Forbilledet for byens rekonstruktion var i mange henseender magtcentrummet Moskva, og planlægningen af byens nord-syd akse gennem byen via hovedvejen Leninskij Prospekt var en efterligning af den centrale Gorkij-gade (Улица Горького) i Moskva. Langs denne og andre store hovedveje skulle de socialistiske boligbyggerier opføres til lige med administrationsbygninger og kulturelle foretagender. Navalikhin havde også en ambition om, at der skulle bygges et dominerede højhus, et sovjetpalads efter moskovitisk forbillede. Dette *Dom Sovjetov* eller *Sovjetpalads* forestillede han sig skulle opføres som en mindre model af Moskva Statsuniversitet med en omkringliggende ny bydel, som var *'streng hierarchisch und symmetrisch'* opbygget, ligesom den til universi-

tet tilhørende nye bydel sydvest for Moskva.

## Ideologi og praktisk udformning – Kaliningrad i senstalinismen

Der var således store planer på tegnebrættet, men på grund af den manglende enighed mellem Kaliningrads byplanlæggere og administrative ledere lykkedes det først at få den officielle generalplan for Kaliningrad godkendt af RSFSR's Ministerråd den 16. maj 1953. Planen blev præsenteret den 3. februar 1954 i Kaliningradskaja Pravda som svaret på de problemer Kaliningrad og dens indbyggere stod overfor:

“Om bebyggelse og moderne indretning af centrale gader og pladser i byen Kaliningrad”<sup>34</sup>

I planen 'forpligter' artiklens afsendere, Det Kommunistiske Partis Oblastkomite i Kaliningrad og det såkaldte *Oblispolkom*,<sup>35</sup> sig således til at udbygge de centrale gader i byen, og bygge nye eller genopbygge en lang række bygninger i byen, herunder blandt andet 9 nye beboelsesejendomme med i alt 720 nye lejligheder på Majakovskij-gaden.<sup>36</sup>

Generalplanens udformning, som den fremstod i Kaliningradskaja Pravda, påviste skismaet mellem de ideologiske og de praktiske perspektiver for Kaliningrads fremtid. På det praktiske plan forpligtede bystyret og partiet sig til at bygge nye boliger, forretninger og skolebygninger, men planen bestod i lige så høj grad af paragraffer om forpligtelsen til at opføre bygninger beregnet til kulturelle tilbud, udbygninger til det dramatiske teater, konstruktionen af ideologiske korrekte facader på allerede eksisterende bygninger og udvidelse af gadehjørner og nye byparker til gavn for den sovjetiske befolkning.

I sammenligningen mellem generalplanen for Kaliningrad og den principielle 1935-plan findes der flere lighedspunkter. Særligt princippet om udviklingen af det ideologi-

ske bycentrum er en markant bestanddel af planen for Kaliningrad, og indgår i minimum ét underpunkt ved hver enkel paragraf i planen. Men også princippet om grønne områder er inkorporeret i 1953-planen. Det indgår således under de udspecificerede punkter for de enkelte hovedveje og pladser, at der skulle anlægges grønne områder og parker, men det fremgår samtidig af formuleringen, at disse skulle bruges til et ideologisk formål, og være til gavn for den sovjetiske befolkning.

I det hele taget ses der i nærlæsningen af artikler fra 1950'ernes Kaliningradskaja Pravda et mønster i opsætningen af artikler, som skal hylde Kaliningrad og påvirke befolkningen til at forstå vigtigheden af at bo i en sovjetisk by som Kaliningrad. På denne måde var udviklingen af Kaliningrad et bevis på, at det socialistiske system var mere moderne end det kapitalistiske, fordi mange byer i England og Frankrig, i artiklernes optik, endnu ikke var blevet genopbygget, som det var sket i Kaliningrad. Der lægges dog ikke skjul på, at der endnu er meget arbejde forude for Kaliningrads borgere, men at det nok skal blive muligt, fordi

“der befinder sig ved den yderste sovjetiske vestlige grænse af det sovjetiske fædreland [en] befolkning i grænseoblasten, som med al deres energi vil hengive sig til den ophøjede sag at opbygge kommunismen i ... land[et].”<sup>37</sup>

Formålet med artiklen er således både at anerkende befolkningen for det arbejde de har lagt i Kaliningrad indtil videre, men på samme tid en opfordring til at fortsætte det hårde arbejde, og på sin vis en påmindelse om, at de også har en pligt til at fortsætte den ideologiske uddannelse af dem selv og omkringværende kammerater.

Og artiklerne om Kaliningrads udvikling og befolkningens ideologiske opgaver er et tilbagevendende indlæg i Kaliningradskaja Pravda den 9. april de forskellige år. Den 9. april 1945 blev nærmest Kaliningrads grundlægningsdato til trods for, at regionen først

fik civilt styre den 7. april 1946 og siden omdøbt til den 24. juli 1946. I 1955 er dette den klare diskurs, hvor “stormen på Königsberg” er et fast begreb i avisens artikler.<sup>38</sup> Sejren over det nazistiske Tyskland benyttes som det første led i en række af begivenheder, der havde været med til at udforme Kaliningrads sovjetiske identitet. Det var tesen, at man kunne lette folks hårde hverdag i en by, som endnu ikke var færdigbygget, ved at forene dem i identiteten som ‘Kaliningraderer’ eller på russisk Kaliningradttsy (Калининградцы), men stadig som en del af den sovjetiske nation og dermed defineret som *homo sovjeticus kaliningradensis*.<sup>39</sup>

Dette hårdføre og udholdende menneske var ved at bo langs Sovjetunionens vestlige grænse på sin vis pioner, men samtidig russisk som en del af resten af befolkningen i RSFSR og dermed også i Sovjetunionen. På denne måde blev indbyggerne i Kaliningrad som gruppe anset for at være en del af det heltedige russiske folk, som

“er blevet opbygget af bemærkelsesværdige russiske menneskers hænder, mennesker, som har bragt det flittige russiske folks bedste traditioner med sig til det nye område – et heltefolk, et sejrende folk: Kærlighed til hjemstavn, patriotisk stolthed over dets glørværdige handlinger, dets standhaftighed og mod, dets udholdenhed når det gjaldt om at nå de mål, man har sat sig, evnen til ikke at frygte vanskeligheder, men at overvinde dem gennem ihærdigt arbejde”<sup>40</sup>

som Kaliningrad Oblasts partichef fra 1948-1954, Vladimir Vasiljevitsj Sjtjerbakov, udtrykte det.

Med prædikatet som helte- og sejrsvolk så Kaliningrads borgere og bystyre et skæbnefællesskab med en by som Stalingrad, hvis byplanlægning man lod sig inspirere af i Kaliningrad. Kaliningrads byplanlæggere og arkitekter ville og skulle tegne en by til indbyggerne, som fremstillede den kamp Kaliningrad havde gennemgået og hylde





*Dom Sovjetov. Bygningen nåede aldrig at komme i brug, og står nu som et tomt monument over Kaliningrads historie. Privatfoto fra studierejse, maj 2010.*

denne ved at opstille diverse mindesmærker til erindring om den store sejr.<sup>41</sup> På denne måde forstærkedes opbygningen af *homo sovjeticus kaliningradensis*.

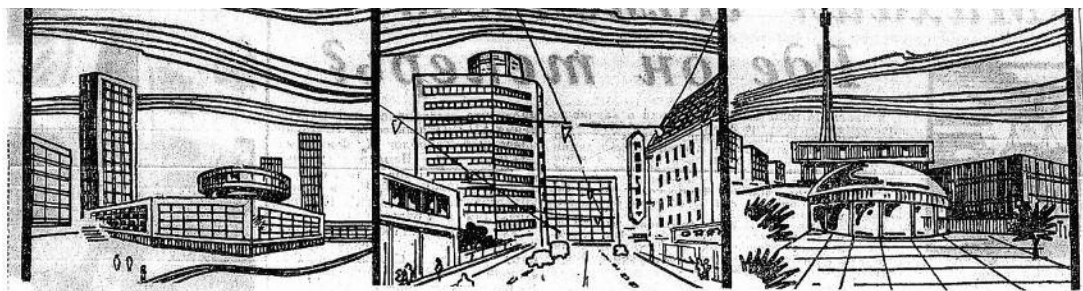
Identiteten blev dermed direkte udtrykt i Kaliningrads byrum, og indbyggerne blev overalt gjort opmærksomme på byens grundlæggelsesmyte. Således blev byens borgere historiegjort af arkitekter og magthavere. Kampen blev indbyggernes kamp og en del af dagligdagen i en by, som fortsat opbyggedes omkring dem.

## **Identitet og udviklingen af Kaliningrad**

Kaliningrad havde i 1960'erne fået inkorporeret sin sovjetiske identitet i sit visuelle udtryk, om end der stadig var mange fysiske

beviser rundt om i byen på, at Kaliningrad havde en nær tysk fortid. Byen var således på ingen måde færdigbygget, men der begyndte i Kaliningradskaja Pravda at komme flere tilkendegivelser om det arbejde, der var foregået i byen siden de første tilflyttere var kommet dertil i anden halvdel af 1940'erne.

Gennem det meste af årtiet diskuterede arkitekter og bystyre, hvilken udformning fremtidens Kaliningrad skulle have. Som tilfældet havde været 10 år tidligere var der store meningsforskelle hos de forskellige instanser, særligt i forhold til hvordan byens centrum skulle konstrueres. Kaliningrads centrum var bygget op omkring Leninskij Prospekt, men visse af de omkringliggende områder var endnu ikke blevet udbygget, og der var ikke taget stilling til, hvorledes de



*Fremtidsscenerier for den moderne by. Udsnit af generalplan i 1960'erne. Kaliningradskaja Pravda, 5. september 1965.*

skulle benyttes og udformes. Dette gjaldt særligt slotsruinen og den lille ø i Pregel-floden, hvor ruinerne af Königsbergs katedral befandt sig. At en genopbygning af så centrale dele af byen endnu ikke var blevet planlagt, vidner om at der fortsat også var ideologiske forskelle, som skulle tilgodeses i byplanlægningen. Kaliningrad skulle have 'en ny silhuet',<sup>42</sup> men hvordan denne præcis skulle udformes, arbejdede planlægningsinstituttet *Kaliningradgrasjdanprojekt*<sup>43</sup> med i to år inden byens nye generalplan kunne præsenteres den 23. marts 1967.

Modsat generalplanen fra 1953, som fuldt ud fokuserede på opførelsen af bygninger til forskelligt brug, fremstod denne nye generalplan mere som en helhedsplan, hvor alle aspekter af byens opbygning var medregnet. Anlæggelse af vand- og varme-forbindelser var således selvstændige punkter i 1967-planen modsat i 1953, hvor dette kun i enkelte tilfælde var nævnt i et underpunkt. Og modsat 1953-planen som var udarbejdet i henhold til de centrale hovedveje, udgjorde afsnittet om disse vejes videreudvikling kun en minimal del af den samlede plan. Udover at konstatere at vejene først og fremmest skulle benyttes til offentlig transport og på sigt udvikles til at kunne bære en større grad af biltrafik, blev der ikke gået i nærmere detaljer om vejenes formål. Der er således langt fra 1950'ernes sprogbrug, hvor de centrale hovedveje indgik i et ideologisk perspektiv, og var tildelt et bestemt ideologisk formål som et redskab

til at fastholde befolkningen i den sovjetiske identitet.

Det er især påfaldende, hvor lidt ideologi fylder i generalplanen. I en sammenligning med 1953-planens meget ideologiske udtryk og den generelle plan for Moskva fra 1935, fremstår 1967-planen i sin form tættere på 1935-planen, men helt uden de ideologiske principper, som var en vigtig bestanddel af denne. Således er prioriteringen i 1967-planen nye boligbyggerier, grønne områder, infrastruktur beregnet på offentlig transport, og videreudvikling af infrastrukturen.<sup>44</sup>

Dette skifte fra ideologi til funktion skal ses i sammenhæng med det paradigmeskifte, der foregik i Sovjetunionen både politisk, kulturelt og arkitektonisk. Fordi ideologi definerede hvert et element i det sovjetiske liv, ændredes generalplanerne afhængig af den politiske diskurs, og arkitekternes visioner om Kaliningrads byrum blev mere eksplicit udtrykt med tøbruddets ankomst til Kaliningrad, samtidig med at det i det hele taget blev muligt for byplanlæggere og arkitekter at diskutere de forskellige holdninger til byens silhuet.

## **Dom Sovjetov og kampen om Kaliningrads identitet**

Særligt byens centrum med sine tyske ruiner og ambitionen om opbyggelsen af et Dom Sovjetov var til stor diskussion i 1960'erne.

Inspirationen med at placere et Dom Sovjetov i Kaliningrad var udsprunget af

planerne for udbygningen af Moskvas sydvestlige bydel og skulle fremstå som en mindre model af Moskva Statsuniversitet, men hensigten var at give et Dom Sovjetov i Kaliningrad samme rolle som det planlagte Sovjetpalads i Moskva. Da opførelsen af Sovjetpaladset i Moskva blev opgivet i 1957, forsvandt grundlaget for et Dom Sovjetov i stalinistisk stil i Kaliningrad.<sup>45</sup>

Dette gav grobund for en ny udformning af Kaliningrads Dom Sovjetov både fysisk og ideologisk. Beslutningen om at opføre bygningen var blevet fastlagt i 1955, og derfor stod arkitekterne og byplanlæggerne i starten af 1960'erne overfor at skulle definere bygningens nye identitet, og hvilke formål den skulle have. Som udgangspunkt skulle et Dom Sovjetov opføres i det centrale område af byen, hvor ruinerne af det preussiske kongeslot endnu befandt sig. Men da byens nye chefarkitekt, Vladimir V. Khodakovskij, i et interview med Kaliningradskaia Pravda nævnte, at det også var en mulighed at restaurere de gamle kongeslotsruiner, åbnedes en helt ny diskussion, som ikke kun kom til at omhandle formålet med et Dom Sovjetov, men også byens egen identitet, og borgernes holdning til slotsruinerne som en del af Kaliningrads historie.<sup>46</sup>

Diskussionen om hvorvidt slotsruinerne skulle rives ned eller ej for at give plads til et Dom Sovjetov, udviklede sig til en konflikt mellem arkitekterne i KOSA på den ene side og byens afdeling af Det Kommunistiske Parti på den anden side. Ideologisk set var ruinerne et symbol på den formørkende kapitalisme, og burde derfor ikke forefindes i en sovjetisk by, som hylkede Sovjetunionens store bedrifter. Arkitekterne med Khodakovskij i spidsen argumenterede for, at der ikke var nogen grund til at fornægte Kaliningrads fortid, og at også Königsberg havde været "*(blandt) de største og smukkeste byer i Baltikum*".<sup>47</sup>

Disse meningsudvekslinger vidner om, at der ikke kun var stor ideologisk forskel i anskuelsen af Kaliningrads identitet, men også en vis aldersmæssig forskel. Partiet

blev bakket op af arkitekter, som havde stået i spidsen for generalplanen i 1950'erne, og som dermed havde en fast forankring i den senstalinistiske ideologi. Arkitekterne i KOSA var præget af Kaliningrads udvikling. De havde oplevet byens forandring, og havde store planer for dens fremtidige udformning. Den yngre generation ville give indbyggerne en identitet, der både indeholdt sovjetiske og preussiske elementer.

Diskussionen om slotsruinerne blev derfor på alle måder et spørgsmål om Kaliningrads eksistens, og om der i byens nu fastforankrede grundlægningsmyte var plads til de omstridte ruiner. Argumentationen kom specifikt til at angå, om ikke også ruinerne fra det faldne tyske rige var en del af den sovjetiske historie, uagtet hvad de symboliserede ideologisk. Holdningen var klar fra arkitekternes side; ruinerne var en del af Kaliningrad og symboliserede, hvor langt byen havde udviklet sig siden 9. april 1945.

Hele diskussionen fremviste den dynamik kampen om beslutningerne medførte, og hvilke udslag dette gav, men også at tiden havde ændret sig. Kaliningrads borgere definerede i 1960'erne deres tilhørsforhold til en by, der var deres hjemby og som havde sin egen historie, der ikke kun var sovjetisk. Med sprængningen af slotsruinerne i 1966 til 1968 og den senere opførelse af det kæmpemæssige Dom Sovjetov afgjorde partiet sagen. Men bystyret tilkendegav også, at borgernes modstand havde gjort indtryk, og at byens indbyggere kunne få indflydelse på beslutningsprocessen i visse tilfælde.<sup>48</sup> Engagementet fra Kaliningrads borgere var et billede på en by, som var bygget af de mennesker, der beboede den, og som bestandigt forsøgte at influere udviklingen af byen.

Kaliningrad blev dog i de sidste to årtier af Sovjetunionens levetid også et udtryk for den stagnation, som prægede hele unionen. Planerne for opførelsen af et Dom Sovjetov påbegyndtes først i 1970, to år efter den sidste slotssprængning, men meget sigende blev den kæmpemæssige bygning aldrig færdigbygget, da Det Kommunistiske Partis

Oblastkomite stoppede finansieringen af bygningen i løbet af 1980'erne. Bygningen nåede derfor aldrig at komme i brug, og i stedet for at blive det monument over den sovjetiske storhed, som arkitekten Navalikhin havde drømt om, og tegnet med i sine planer i 1950'erne, blev bygningen et monument over det fejlslagne eksperiment, som Sovjetunionen så ud til at være ved sin opløsning i 1991, og et billede på kommunismen der i sin udformning var en ideologi, som tiden var løbet fra.

### Konkluderende bemærkninger

Kaliningrad er i dag et stykke meget russisk territorium geografisk midt i Europa. Udviklingen af EU har gjort Kaliningrad endnu mere fremmedartet end tidligere, og byen fremstår i dag som en russisk by, der som følge af historiens udvikling nu har en identitet som et stykke russisk hjerteland adskilt fra Moder Rusland. På trods af masser af udenlandske biler, reklamer for udenlandske produkter og fastfoodkæder er byen dog stadig i sit arkitektoniske udtryk et billede på den by, som blev opbygget i en fremstilling af sejrs- og pionerby ved Sovjetunionens vestligste grænse.

Ambitionen for byen var en hyldest af senstalinistisk format. Den generelle udvikling i Sovjetunionen, tøbruddet og diverse ændringer i magtbalancen på statsligt plan betød at Kaliningrad fik ændret sit arkitektoniske udtryk fra neoklassicisme til senstalinisme, hvor ideologien var i højsædet til funktionelt design, som kunne benyttes af indbyggere i Sovjetunionens hverdagsliv.

For Kaliningrads arkitekter havde dette hele tiden været et af målene med planlægningen af byens rum. Den sønderskudte ruinby skulle udvikles til en mønsterby for de sovjetiske indbyggere, og derfor var deres ambition først og fremmest at opstarte boligbyggerier og andre af hverdagens fornødenheder. Men som man kan læse ud af artikler fra 1950'ernes Kaliningradskaja Pravda måtte arkitekterne bøje sig for magtha-

vernes krav og ændre generalplanerne, så udtrykket blev mere ideologisk. Således var denne første generation af arkitekter og byplanlæggere fuldt ud underlagt den oppefra kommende magtudførelse fra partiet og de arbejdede på at give Kaliningrad en senstalinistisk silhuet, som stemte overens med frembringelse af byen som en sovjetisk sejrs- og helteby, der delte et skæbnefællesskab med en by som Stalingrad. Over tid og i takt med udviklingen i Sovjetunionen ændredes Kaliningrads visuelle udtryk. Det var fortsat arkitekternes ambition at bygge en beboelig by, men i 1960'erne og 1970'erne ønskede man også at påvise, at byens identitet både bestod af sovjetiske og preussiske elementer. Den preussiske fortid var fortsat så nær, at indbyggerne skulle forstå, at det var af en preussisk kongeby Kaliningrad var opstået. Og det politiske klima gjorde det muligt for arkitekterne at påtale disse ønsker offentligt, som sagen om et Dom Sovjetov og ruinerne af det preussiske kongeslot beviser.

Kaliningrad fik et Dom Sovjetov og den ideologiske kamp blev vundet af de ældre arkitekter og bystyret, men bygningen blev et symbol på en ideologi, der var i forfald og ikke det glansbillede, man havde forestillet sig i generalplanen i 1953.

Kaliningrad er ikke længere en ideologisk kampplads i dagens Rusland, hvor kapitalismen for længst har gjort sit indtog. Snarere kan Kaliningrad karakteriseres som et fysisk bevis for de sovjetiske magthaveres intentioner med byen ved Sovjetunionens vestligste grænse og udformningen af den særlige identitet for Kaliningrads indbyggere, Kaliningradtscy (Калининградцы).

### Noter

1. Som bygger på mit kandidatspeciale, hvor jeg med udgangspunkt i Michel Foucaults magtstrategi undersøgte Kaliningrad i et socialhistorisk perspektiv: Nielsen, Eva Birgitte Duberg: *Magtstrategi og magtudøvelse i Sovjetunionen – Kaliningrad som*

ideologisk konstruktion. Saxo-Instituttet/Historie. Københavns Universitet, oktober 2010.

2. Se f.eks. Holtom, Paul og Tassinari, Fabrizio(eds.): *'Russian Participation in Baltic Sea Region-Building: A case Study of Kaliningrad.'* Gdansk-Berlin 2002, s. 83 og Jakobson-Obolonski, Sergei: 'Re-creating ideological time-boundaries: EU expansion, the Baltic States and Kaliningrad', *eSharp* issue: autumn 2004, s. 6-7.
3. Se evt. Vinokurov, Evgeny: 'The Enclave-Specific Vulnerability of Kaliningrad'. I Liuhto K.(ed.) *Kaliningrad 2020: Its Future and role in the Baltic Sea Economic Region*, Turku 2005.
4. Se blandt Krickus, Richard J.: 'US Foreign Policy and the Kaliningrad Question', *Working Papers* 1998/18, København 1998 og Browning, Christopher: 'The Internal/External Security Paradox and the Reconstruction of Boundaries in the Baltic: The Case of Kaliningrad', *Alternatives* 28 (2003).
5. Se f.eks. Morgensten, Erika: *Überleben war schwerer als sterben. Ostpreussen 1944-48*, München 1992 og Peitsch, Helmut: *Wir kommen aus Königsberg. Nord-Ostpreussen heute*, Leer (Ostfriesland) 1980
6. Jurij Kostjasov var på det tidspunkt docent ved det Historiske Fakultet på Kaliningrad Statsuniversitet, og er nu professor i russisk samtidshistorie ved samme universitet.
7. Der er et fortolkningsperspektiv i oversættelsen af ordet 'tilflytter'. I den tyske litteratur bruges ordet *Umsiedler*, som på dansk oversættes til genhuset eller tvangsforflyttet person. På russisk bruges *переселенец*, som både betyder tilflytter i to henseender, nemlig at en person selv kan flytte til et nyt sted eller kan *blive* flyttet dertil. Jeg vælger at bruge den russiske betegnelse *tilflytter* mere generelt sammen med andre betegnelser som indbygger og beboer.  
*Tysk-Dansk Ordbog*. Gyldendals Røde Ordbøger. København 2004, s. 701-702 og Современный толковый словарь русского языка / Гл. Ред. С.А. Кузнецов – СПб.: Норинт, 2007., с. 516 (S.A. Kuznetsov (red.): *Forklarende ordbog over det moderne russiske sprog* (Sankt Petersborg: Norint 2007), s. 516)
8. Matthes, Eckhard (Hrsg.): *Als Russe in Ostpreussen. Sowjetische Umsiedler über ihren Neubeginn in Königsberg/Kaliningrad nach 1945*, Ostfilmdern 1999.
9. Brodersen, Per: *Die Stadt im Westen. Wie Königsberg Kaliningrad wurde*, Göttingen 2008.
10. For så vidt angår translitteration af russiske egennavne vælger jeg at følge Dansk Sprognævnets retningslinjer. Med hensyn til oversættelse af russiske titler kommer jeg af og til i samme situation

som enhver anden translator; nemlig det at man i oversættelsen skal overveje om man vil opnå den mest direkte oversættelse eller om oversættelsen skal være af en sådan karakter, at den bedre kan sættes i overordnet sammenhæng, også af ikke-sprogkyndige på området. Jeg vælger at benytte mig af sidstnævnte mulighed.

11. Kaliningradskaja Pravda udkom første gang den 9. december 1946 og fungerede som organ for Det kommunistiske Partis distriktskomite i Kaliningrad og dermed for byens overordnede ledelse. Avisen var det mest indflydelsesrige medie i oblasten, og den publicerede ikke alene magthavernes ord, men også indlæg fra utilfredse borgere, og opfordrede selvstændigt partiledelsen til at reagere på de problemer, som opstod i forbindelse med opbygningen af byen, og på de klager befolkningen havde.

12. Der udvikledes i 1920'erne to skoler indenfor sovjetisk byplanlægning, den urbane og den de-urbane skole. Den urbane skole lagde vægt på opbygningen af selvstændige urbane enheder, hvis kollektive udbud af moderne bekvemmeligheder med tiden ville udviske forskellen mellem den agrare og urbane befolkning, mens den de-urbane skole havde som ambition at skabe et socialistisk samfund helt uden byer og dermed fjerne forskellen mellem by og landbefolkning med det samme. Der skulle opføres individuelle levesteder, men alle aktiviteter skulle foregå kollektivt. Bater, James H.: *The Soviet City. Ideal and Reality*. London 1980, s. 22-23

13. På daværende tidspunkt udgjorde Moskvas befolkning ca. 3,5 millioner mennesker. *Ibid.*, s. 27.

14. Kotkin, Steven: *Magnetic Mountain. Stalinism as a Civilization*. Berkeley and Los Angeles 1995, s. 161-164.

15. Bater, 1980, s. 30.

16. *Ibid.*, s. 22-31.

17. Matthes, 1999, s.30

18. Som dette udsagn i Matthes, 1999, s. 30 med al tydelighed viser: „*die Deutschen in Kaliningrad eine vorübergehende Erscheinung seien, ..., dass diese Region immer sowjetisch sein würde.*“

19. F.eks. den 1. januar 1948, hvor der i oversigten over november nævnes, at der i Moskva fandt en international skakturnering for de slaviske lande sted, dedikeret til 'den store russiske skakmester' M.I. Tjigorin. *Kaliningradskaja Pravda* 1.1.1948, s. 4.

20. *Kaliningradskaja Pravda* 7.11.1947, s. 2.

21. *Kaliningradskaja Pravda* 5.8.1949, s. 4.

22. *Kaliningradskaja Pravda* 7.11.1947, s. 4.

23. *Kaliningradskaja Pravda* 30.4.1949, s. 3

24. *Kaliningradskaja Pravda* 30.1.1947, s. 1 og s. 3.

25. *Kaliningradskaja Pravda* 15.1.1948, s. 2.

26. *Kaliningradskaja Pravda* 15.1.1947, s. 1.
27. *Kaliningradskaja Pravda* 7.6.1947, s. 2.
28. *Kaliningradskaja Pravda* 27.4.1947, s. 4.
29. *Kaliningradskaja Pravda* 12.1.1949, s. 3.
30. Hoppe, 2000, s. 56.
31. Det Statslige Institut for byplanlægning.
3. Eksekutivkomite for Kaliningrad Bysovjet (Исполнительный комитет городского совета трудящихся/Ispolnitelnyj Komitet Gorodskogo Sovjeta Trydjasjtijjsja)
33. *Kaliningradskaja Pravda* 21.4.1953, her gengivet i Hoppe, 2000, s. 61.
34. *Kaliningradskaja Pravda* 3.2.1954, s. 2.
35. Eksekutivkomite for Kaliningrad Oblastsovjet. (Исполнительный комитет областного совета депутатов трудящихся/Ispolnitelnyj Komitet Oblasnovo Sovjeta Deputatov trydjasjtijjsja)
36. *Kaliningradskaja Pravda* 3.2.1954, s. 2.
37. *Kaliningradskaja Pravda* 9.4.1951, s. 2.
38. *Kaliningradskaja Pravda* 9.4.1955, s. 3.
39. Brodersen, 2008, s. 177-178.
40. Uddrag det stalinistiske program, citat gengivet i *ibid.*, s. 178.
41. Hoppe, 2000, s. 71-73.
42. *Kaliningradskaja Pravda* 5.9.1965, s. 3.
43. Kaliningrad Projektinstitut for Civil Bygninger og Planlæggelse og Opførelse af Byer og Boligkvarterer (Калининградский проектный институт гражданского строительства планировки и застройки городов и поселков/Kaliningradskij Projektnij Institut Grasjdanskogo Stroitelstva Planirovki i Zastrojki gorodov i poselkov).
44. *Kaliningradskaja Pravda* 23.3.1967, s. 3.
45. Hoppe, 2000, s. 129.
46. *Kaliningradskaja Pravda* 27.7.1961, her gengivet i Hoppe, 2000, s. 131.
47. Fra *Materiale til Konferencen om Det Projektrede Vycentrum*, her gengivet i Hoppe, 2000, s. 135.
48. *Kaliningradskaja Pravda* 31.12.1968, s. 2.

## Abstract

Eva Duberg Nielsen: Urban Planning in Kaliningrad – Developing National Soviet Identity. *Arbejderhistorie* 3/2012, pp. 19-32. *The Kaliningrad region was not a part of the Soviet Union until 1945 where this Northern part of the former Eastern Prussia with its main city Königsberg was incorporated into the Soviet Union. The area was given military status and used by the Red Army as a sluice to transport former concentration camp prison-*

*ers, soldiers, and war material back to the Soviet Union. It was in this environment in a city, which had been reduced to ruins by British air raids in 1944, that a new Soviet city was to be formed not only physically but also ideologically.*

*In this article I analyze the ideological construction of Kaliningrad and what this meant for the citizens of the city. I examine which plans the rulers had for the future of Kaliningrad in the sense that the city was to be built ideologically correct and the population of the city given an identity as ideologically correct Soviet human beings.*

*In the examination of Kaliningrad this process is showed through the execution of the plans to build and frame the city. In this process architecture played a key role and became a defining factor in the construction of an identity for the population in Kaliningrad. With time, however, these plans changed and so did the silhouette of the city from the neoclassicism of late-Stalinism to the squared functionality of the 1960's and 1970's. For the architects the overall ambition was to build a city for people to live in. With the change in political discourse in the post-Stalin years, they were able to express these visions in public which lead to many discussions between town architects, Soviet rulers, and the rulers of Kaliningrad. In this way the dynamic of a national Soviet identity developed in time, but in the end the city rulers took the decision to put forward the building up of a city, and an identity, that was distinguished Soviet without the traces of a Prussian past.*

*Today Kaliningrad is an example of the general development of the Soviet Union and to this day the city is still left behind in the Soviet past as a symbol of the identity of the people that live at the uttermost Western border of the Russian Federation.*

Eva Duberg Nielsen  
Cand.mag i historie, AC-fuldmægtig  
Det Sundhedsvidenskabelige Fakultet,  
Københavns Universitet  
ebdn@sund.ku.dk