

# DEN MODERNE ARBEJDER- KLASSE

## – Bidrag til en skabelsesberetning

Af Lars K. Christensen

**Et proletariat i social-økonomisk forstand opstod for alvor i takt med den spirende industrialisering i 1840'erne. Her var tale om en blandet gruppe, der bestod af håndværkere, ufaglærte, mænd, kvinder og børn. I 1870'erne kan vi iagttage en organisering af de nye lønarbejdere, der baserede sig opfattelsen af arbejderne som en klasse, der stod i modsætning til borgerskabet. Den nye arbejderklasses fremvækst væves samme med moderniteten. Den konkrete tidsopfattelse afløses af en mere abstrakt tidsopfattelse, arbejdet underlægges rationelle kalkuler og usikkerhed bliver et vilkår i det nye arbejdsliv.**

I førsteudgaven af Salmonsens Konversationsleksikon kan man læse, at “en Arbejder, den fri Arbejder, er et moderne Kulturbegreb”. Arbejderen, i moderne forstand, er et produkt af arbejdets formelle frigørelse gennem næringsfriheden m.v. Før den tid var der, ifølge Salmonsens, ikke tale om arbejdere som sådan, men kun om slaver, trælle, knægte, svende, hovbønder, m.fl.<sup>1</sup>

Det kortfattede leksikonopslag fra 1893 opsummerer ganske præcist, hvordan en i udgangspunktet inhomogen gruppe efterhånden fik fælles interesser som klasse, i kraft af den sociale og økonomiske udvikling. Den gør også ganske rigtigt opmærksom på, at arbejderklassens er en del af det moderne samfunds dannelse. Netop forholdet mellem klasseinteresser og modernitet er det der skal belyses nærmere i det følgende.

### På landet

Ved indgangen til det 19. århundrede boede og arbejdede rundt regnet 80 % af den danske befolkning på landet. Med landboreformerne var der åbnet for en gradvis indførelse af kapitalistisk markedsøkonomi, med hvad deraf fulgte af sociale omvæltninger. Reformerne tog først og fremmest sigte på at skabe en ny klasse af selvejerbønder. Med stavnsbåndets og hoveriarbejdets ophør, havde ikke bare godsejerne men også de nye bønder behov for at skaffe sig arbejdskraft på anden vis. Husmænd og landarbejdere blev set som leverandører af denne arbejdskraft. Resultatet var en accelererende social differentiering: antallet af husmænd skønnes at være vokset med 25 % gennem reformperioden.<sup>2</sup>

Der er tilsyneladende udbredt enighed om at udpege husmænd og landarbejdere som landboreformernes store tabere og der tales i litteraturen om “husmands- og daglejerklassen” (Hansen), “en ny klasse af lønarbejdere” (Johansen) og en “markant” klassesdeling (Kjærgaard).<sup>3</sup> Men selv om det ud fra en social-økonomisk betragtning er fristende, at ka-

rakterisere landarbejdere og i hvert fald en del af husmændene som en ny, agrar arbejderklasse, så er billedet mere kompliceret end som så. Mange – men langt fra alle – husmandssteder havde et mindre jordtilliggende. Disse husmandsfamilier var således delvist selvforsynende. Det var netop en pointe for den statslige lovgivning, at der skulle være husmænd nok til at sikre landbruget arbejdskraft – men ikke så mange af de helt jordløse, at der blev tale om en egentlig proletarisering.<sup>4</sup> Kapital-lønarbejder forholdet var mest tydeligt på de store godser, med mange jordløse landarbejdere. På gårdene var det mindre tydeligt: her deltog ejeren og hans familie selv i arbejdet, og en stor del af lønnen blev udbetalt i form af naturalier og kost og logi.

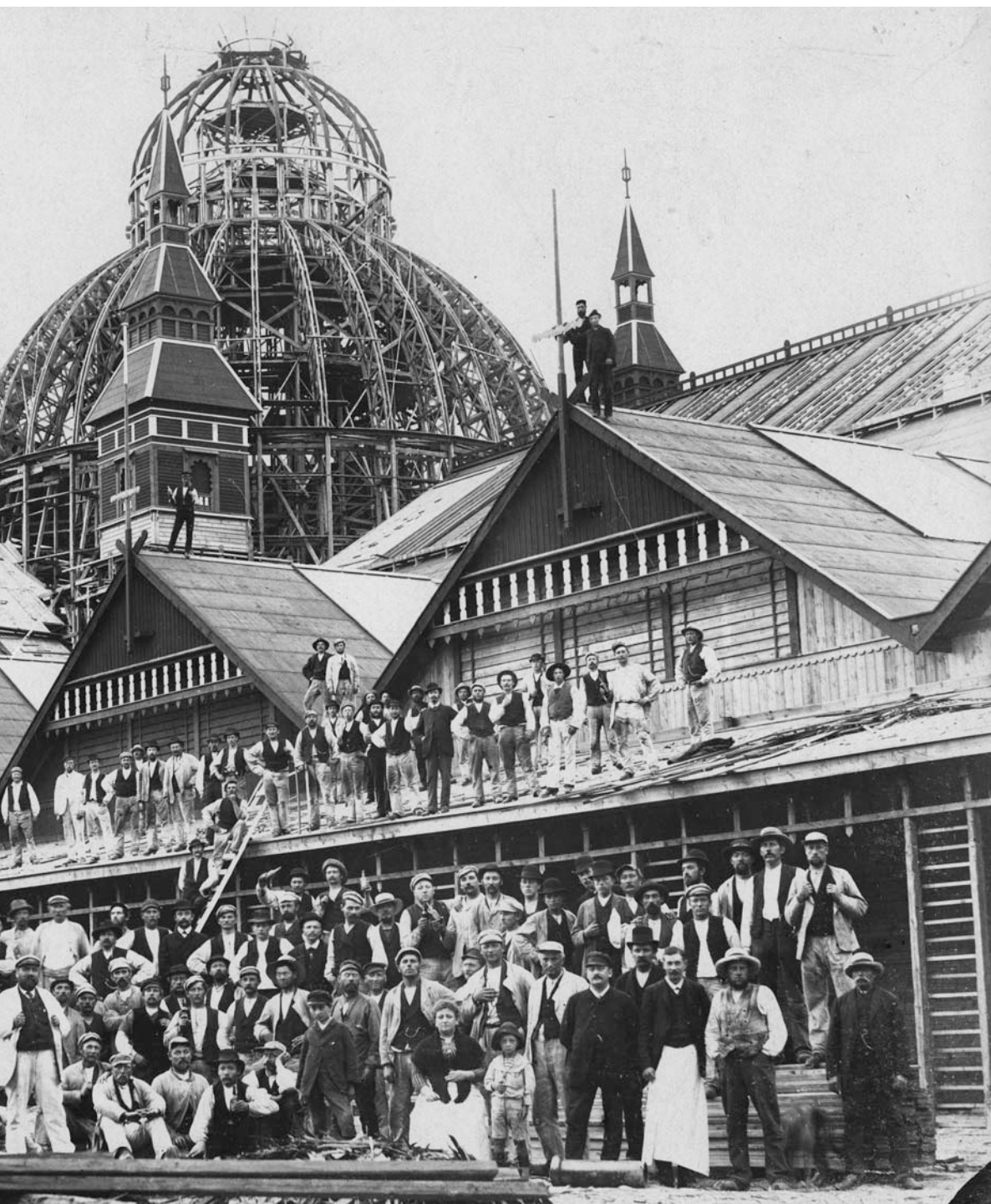
Det ændrer dog ikke ved, at den nye klassestruktur satte sig tydelige spor i dagliglivet på landet. Med udskiftningerne skete der ofte en fysisk adskillelse af gårdmænd og husmænd, sådan at gårdene flyttedes ud på de udskiftede marker og husene forblev i landsbyen. Eller omvendt: nye huse blev opført på en stenet eller sumpet mark, så langt fra landsbyen som muligt. Tjenestefolk, som tidligere havde haft en nærmest familielignende status, fik en mere distanceret stilling, og blev flyttet ud i særlige karle- og pige kamre.

Det stigende antal fattige var en kilde til bekymring for de selvejende gårdmænd: dels var de en økonomisk belastning, når de skulle underholdes med fattighjælp eller almisser. Dels var de en stadig påmindelse om hvor galt det kunne gå. Der var tale om en diffus angst, som bredte sig som følge af den stigende sociale differentiering og truslen om proletarisering. Som det udtrykkes i en samtidig beretning:

*I Almindelighed [har man] den frygt, at der af den store Mængde Huusmænd, som allerede er og flere vil blive, vil, naar Misvæxt og besværlige Tider nogle Aar i Rad indtræffe, blive som en Oversvømmelse i Landet af Betlere og [...] om jeg tør sige det – Tyve- og Røverbander”<sup>5</sup>*

Det er da også karakteristisk, at nok medførte





1800-tallets store byggerier krævede mange håndværkere. Her er tømrerne stillet foran byggeriet til Den Nordiske industri-, Landbrugs- og kunststilling i 1888. (Foto: Arbejdermuseet & ABA. Fotograf: Julius Kjerkegaard)

landboreformerne en nedbrydning af de umiddelbart mest feudale træk ved arbejdets organisering og en liberalisering af køb og salg af arbejdskraft. Til gengæld blev kontrollen med de besiddelsesløse på landet videreført og strammet på en række andre områder, gennem fortsat revselsesret, skudsmålsløse, rejsekontrol, indgreb mod tiggeri og løsgænger og meget andet. Der var således tale om en kombination af kapitalistisk produktionsorganisering og tvangs- og kontrolmidler arvet fra feudalismen. Først fra midten af det 19. århundrede ændrede dette forhold sig.<sup>6</sup>

## I byen

På trods af deres antal, spiller de arbejdende på landet således ikke nogen hovedrolle i konstitueringen af en moderne arbejderklasse. Den rolle tilkommer byens arbejdere. Ved indgangen til det 19. århundrede udgjordes disse for en stor del af de lavsorganiserede håndværkere. Derudover var der tyende, der var ansat som tjenestepiger, gårdskarle, kuske o.l. hos de bedrestillede familier og i handelshusene. Endelig var der dageljerne, de ufaglærte arbejdere som blev ansat fra dag til dag og gik til hånde f.eks. ved byggeriet eller i havnene. Som et socialt lag under disse forskellige grupper, fandtes de der ikke kunne forsørge sig selv – eller i hvert fald ikke på en socialt acceptabel måde: tiggerne, de prostituerede og de fattigforsørgede.

I lavshåndværket var arbejdet underlagt en ikke-økonomisk tvang: det var lavet, som anviste svendene arbejde gennem den såkaldte "omskuening". Svendene blev antaget for en længere periode, typisk et halvt eller et helt år. Inden for den periode måtte man i princippet ikke skifte arbejdsplads. I flere fag havde der dog udviklet sig den sædvane, at en svend kunne blive løst fra sit arbejde før tid, hvis formålet var at tage på vandring og søge arbejde i en anden by. Til gengæld forhindrede lavet indbyrdes konkurrence på lønnen. Gennem lavet kunne såvel svende som mestre forsvare deres monopol, idet kun den der havde stået i lære og aflagt svendeprøve kunne blive

optaget. Endelig ydede lavet en vis social sikring ved uarbejdsdygtighed.

Internt skabte lavene et fællesskab og udadtil markerede de en afgrænsning af håndværkerstanden nedadtil, mod de lavere sociale lag. Æresbegreber spillede en stor – og gennem en periode af 1700-tallet sandsynligvis stigende – rolle for lavssvendene. Den danske håndværkerkultur var stærkt præget af den tyske, dels som følge af danske svendes vandring i Tyskland, dels som følge af at mange tyske håndværkere tog arbejde og ophold i danske byer. Det tyske "zünft" blev også af danske håndværkere brugt om de normer og ritualer, som svendene var forpligtede til at efterleve.

Forholdet mellem svende og mestre var stærkt præget af, at en svend sædvanligvis kunne regne med selv at blive mester efter at have arbejdet nogle år og evt. have været på vandring. Selv om der nok kunne opstå konflikter mellem svende og mestre var de af temporær karakter, da enhver svend i princippet var en kommende mester. Lavene var således ikke en klasse-, men en standsorganisering. Rationalet bag standsorganiseringen blev imidlertid langsomt men sikkert borteroderet fra midten af 1700-årene og i starten af 1800-årene. Udviklingen var ujævn og forskellig fra fag til fag. Desuden var der stor forskel på situationen i København, som med sine ca. 100.000 indbyggere omkring år 1800 husede halvdelen af landets byboere, og i provinsbyerne som alle var langt mindre.

København havde allerede efter byens brand i 1728 oplevet en efterspørgsel på bygningshåndværkere, som forstærkedes voldsomt med opførelsen af Frederiksstad, Christiansborg slot og andre byggerier i den florisante handelsperiode fra 1740'erne og fremefter. Den usædvanligt voldsomme byggeaktivitet skabte arbejde til mange bygningshåndværkere. Både bygherrer og mestre havde en interesse i at udnytte mulige stordriftsfordele. Enkelte mestre voksede sig så store, at de havde op imod et halvt hundrede ansatte. Med et stigende antal svende pr. mester måtte nogle svende erfare, at de først sent eller måske aldrig ville blive mestre.

Nogle svende brød med den sædvane der tilsagde, at man som håndværker først stiftede familie når man var blevet mester. Andre reagerede omvendt ved at styrke den traditionelle svendelivsform. Re-traditionaliseringen kom bl.a. til udtryk gennem en rethaverisk hævdel- se af de ritualer og normer, som blev set som udtryk for den enkelte svends og standens ære.<sup>7</sup> En spirende markedsøkonomi og krav til mestrene om øget rationalitet og effektivitet, førte samtidig til en gradvis normændring hos disse i en helt anden retning: håndværkstraditionen fik konkurrence fra borgerdyder som personlig disciplin, lystkontrol, sparsommelighed og målrettet arbejde. Mestrene på deres side klagede således over, at svendene efter deres mening brugte mere tid på lavskroen end på at passe deres arbejde.

Op gennem 1700-tallet ses en række skærmydsler og konflikter i håndværket, affødt heraf. Der er dog i lige så høj grad tale om indbyrdes konflikter mellem svendene, som konflikter mellem svende og mestre. En omfattende arbejdsnedlæggelse blandt snedkere i 1789 var således begrundet i, at de ugifte svende vægrede sig mod at arbejde sammen med de gifte, og i deres øjne ikke rigtigt zünf- tige svende. Det vil således være forkert at tolke 1700-tallets håndværker-protester som udtryk for en begyndende klassekamp. Der er snarere tale om en mere diffus form for social uro, uden specifik retning.

## Lønarbejdet

Svendelønnen, som blev fastlagt mere eller mindre ensidigt af lavets mestre og ofte for en længere periode, var tilpasset svendenes traditionelle status som enlige. Når svendene blev familieforsørgere rakte lønnen ikke langt. Gennem 1700-tallet faldt håndværkersvendenes realløn – og de gifte svende blev ramt hård- est. Set i det perspektiv, var der for hånd- værkssvendene tale om en relativ forarmelse. Mens styrkelsen af den zünftige kultur især trækker på traditionen som ressource, så åbner den sociale forarmelse en ny, potentiel kon- fliktflade mellem svende og mestre.

I 1794 faldt de to tendenser sammen i det, som af eftertiden er blevet døbt “Danmarks første storkonflikt”.<sup>8</sup> Konflikten blev udløst, da to tyske svende af deres mester blev nægtet ret til at forlade arbejdet. Mesteren henholdt sig til lavsbestemmelserne, men svendene kunne omvendt have haft en forventning om at blive løst fra arbejdet efter sædvanen, ifølge hvilken mestrene lod svende gå udenfor skif- tedag, hvis formålet var at tage på vandring. I udgangspunktet var der altså tale om en kon- flikt om normer og “zünftighed”.

De to svende blev fængslet, hvilket fik by- ens øvrige tømrersvende til at nedlægge arbej- det. Efter nogen tid blev 124 svende idømt straffearbejde og udvisning. Tømrerne fik imidlertid opbakning fra andre fag, og på sit højdepunkt anslås arbejdsnedlæggelsen at have omfattet omkring 2.000 af Københavns ca. 2.700 håndværkssvende. Den enevældige statsmagt, som nok havde begivenhederne i Paris få år tidligere i frisk erindring, nedsatte en kommission, som skulle modtage klager fra svendene og foreslå forbedringer af deres kår. Umiddelbart efter benådes de landsforvi- ste og uroen stilnede af.

Overfor kommissionen rejste tømrersven- dene en række konkrete krav. Det første var svendenes ret til at rejse fra en mester når de ville. Dernæst en mindsteløn på 2 mark og 8 skilling om sommeren og 2 mark om vinteren. At man med kort varsel har kunnet formulere et så konkret krav tyder på, at lønspørgsmålet må have optaget svendene allerede forud for konflikten. Endelig krævede man fastlæggelse af mestrenes pligter overfor svendene idet man gjorde gældende, at de eksisterende for- ordninger mv. kun fastslog svendenes pligter overfor mestrene. Samlet set vidner disse krav om, at svendene i stigende grad er sig en po- tentiel interessekonflikt mellem dem selv som gruppe og mestrene bevidst.

Selv om kommissionen hurtigt fremsatte forslag til en lavsreform, sker der først noget med den nye forordning om håndværkslavene i København i 1800. Centralt heri står begre- bet “frimester”, en særlig ordning, hvorefter en svend kan blive mester uden at opfylde de

sædvanlige strenge og bekostelige krav til mesterprøven. Til gengæld må en frimester ikke selv have svende. At ikke bare staten men også svendene selv knyttede forhåbninger til frimester-ordningen viser, at det at blive mester stadig stod som målet for de fleste svende. Når svendene rejste lønkrav, var en af begrundelserne da også netop, at det var så dyrt at aflægge mesterprøve. Højere løn blev ikke blot set som et mål i sig selv, men også et nødvendigt middel til at flere svende kunne hæve sig til mesterstatus.<sup>9</sup>

I første halvdel af det 19. århundrede fortsatte denne ambivalens i håndværkernes status. I de første årtier var svendene, som følge af mangel på arbejdskraft, i en styrkeposition, ligesom frimester-ordningen var en reel mulighed. Det varer dog kun relativt kort. Den enevældige stat udvikler sig i stadig mere reaktionær retning, hvilket bl.a. indebærer en reel afskaffelse af de beskedne reformer fra 1800-forordningen. Desuden vender de økonomiske konjunkturer, med stigende arbejdsløshed til følge fra omkring 1818.

Første halvdel af det 19. århundrede har tidligere været opfattet som en periode, hvor håndværkssvendene forholdt sig relativt passive. Der fandt dog flere arbejdskonflikter sted i 1820'erne og 30'erne.<sup>10</sup> Disse konflikter viser tilmed tegn på, at lønspørgsmålet nu er blevet det centrale. Den zünftige kultur synes at være stærkt aftagende, bl.a. som følge af et fald i antallet af tyske svende i Danmark. Det er i øvrigt værd at notere, at ordet "arbejdere" bliver anvendt første gang af tømmerlavets oldermann i 1831. I de følgende år bliver det stadig mere almindeligt, som en fællesbetegnelse for de forskellige fags svende.<sup>11</sup>

## Proletarisering

Perioden fra omkring 1840'erne og frem gennem midten af det 19. århundrede er afgørende i den danske arbejderklassens dannelseshistorie. Det er her der for alvor skabes et proletariat i social-økonomisk forstand.

1840'erne oplevede den første blivende industrialisering, om end af stærkt beskedent

omfang. Der findes ingen eksakte tal for antallet af industriarbejdere på landsplan i denne tidlige periode, men i København var der i 1855 omkring 11.000. For landets øvrige, større byer var tallene mere beskedne: 556 i Odense, 483 i Århus, 288 i Horsens og 277 i Helsingør.<sup>12</sup>

Industriarbejderne var en meget blandet gruppe. For det første bestod den af såvel håndværkere som ufaglærte. For det andet var den sammensat af både mænd, kvinder og børn. Endelig kunne arbejdsforholdene være ret forskellige: Enkelte virksomheder kunne være ret store, som f.eks. Baumgarten & Burmeister på Christianshavn med sine ca. 400 ansatte i 1861,<sup>13</sup> men mange var små. Hvad industriarbejderne alle var fælles om, var derimod deres status som sælgere af arbejdskraft. De var forpligtede til at møde på fabrikken ved arbejdstids begyndelse og arbejde koncentreret indtil fyraften, i et tidsrum af typisk 13-14 timer, hvoraf de 2-3 timer dog udgjordes af pauser.<sup>14</sup> Den industrielle fabrik havde, ud over at skabe de optimale tekniske rammer for produktionen, også til formål at lette arbejdskraftens disciplinering til lønarbejdet. Ved at samle arbejdskraften i en særlig bygning, blev det nemmere at fastholde og overvåge arbejds- og mødetider.<sup>15</sup>

Fra omkring 1860 og fremefter synes det at have været almindeligt, at der på fabrikkerne blev ophængt eller uddelt arbejdsreglementer. Disse angav typisk arbejdstiderne og forskellige regler om pauser, toiletbesøg og andet. Der kunne også være regler vedrørende renholdelse af maskinerne, fremmedes adgang til virksomheden og almindelige opfordringer til omhu, påpasselighed og sparsommelighed med råvarer. Endelig kunne det være angivet hvordan man skulle forholde sig ved sygdom eller opsigelse. Reglerne var udformet af arbejdsgiverne som påbud til de arbejdende og ofte var der bestemmelser om bøder og fradrag i lønnen, såfremt de blev overtrådt.<sup>16</sup>

For mange håndværkere var arbejds- og livsvilkår nu ganske forskellige for de, der gjaldt for det traditionelle lavshåndværk. Tendensen til at svende giftede sig var fortsat,



*Industrialiseringen betød en kraftig proletarisering af håndværkerne. Arbejdsdeling og nye maskiner gjorde det muligt at inddrage ufaglærte kvinder og børn i arbejdet. På billedet ses arbejderne på Harald Halberg tobaksfabrik omkring 1900. (Arbejdermuseet & ABA)*

særligt indenfor de store byggefag, hvor det nu var det mest almindelige at man stiftede familie som svend.<sup>17</sup> En hel del håndværkere var nu blevet faglærte industriarbejdere. Eksempelvis var et helt nyt industrifag, maskinarbejder, ved at vokse frem af det gamle smedehåndværk.<sup>18</sup> Den stærke indflydelse fra tysk håndværkerkultur, med det deraf følgende zünftige fællesskab mellem et fags svende på tværs af nationalitet, fik sit endelige dødsstød i 1848: efter udbruddet af treårskrigen drog danske svende rundt på de Københavnske værksteder, for at fordrive de herboende tyske svende.<sup>19</sup>

Opgøret med enevælden og indførelsen af en fri forfatning i 1848-49 fik bl.a. som konsekvens, at der opstod et formelt og juridisk

frit marked for arbejdskraft. Loven om næringsfrihed i 1857 betød en vidtgående liberalisering af håndværk og industri. Ud over retten til frit at starte virksomhed, så var lovens vigtigste indhold set fra arbejdersiden, at lavene med virkning fra 1862 mistede store dele af deres grundlag og funktion: de kunne og måtte ikke længere regulere markedet, medlemskab blev frivilligt og kravet om mesterprøverne afskaffet.

Håndværkssvendenes reaktion var ambivalent. I den omfattende diskussion frem mod lovens vedtagelse, meldte mange af dem sig på modstandersiden. På trods af, at lavene ikke havde kunnet hindre håndværkerstandens proletarisering, så fremstod de stadig for mange som garanti for en vis social sikring, hvori-

mod alternativet var uvist. I 1850 stiftedes i København "Foreningen af Oldgeseller og Ladesvende", som en slags koordinering mellem de eksisterende svendelav. Denne forening havde netop til formål, at støtte mestrene i deres modstand mod lavenes ophævelse. Efterhånden begyndte svendenes modstand dog at vakle, og flere begyndte at se de positive aspekter ved et frit arbejdsmarked, sådan som de blev fremhævet fra liberal side.

Efter næringsfrihedens indførelse blev lavene for en stor del nedlagt, især i de mindre byer. Nogle svendelav blev forandret til syge- og begravelseskasser. Langt fra alle medlemmer hold dog ved. Mens der i 1860 havde været 7.600 medlemmer af de københavnske svendelav, var der i 1866 kun godt 4.500 medlemmer af de tilsvarende sygekasser.<sup>20</sup> Kun ganske få lav – som de københavnske tømrere og murere – forsøgte at tilpasse sig de nye tider, bl.a. ved at føre egentlig lønkamp.

1860'erne var i øvrigt præget af stagnerende lønninger og stærkt stigende priser. Hertil kom arbejdsløsheden, som inden for flere københavnske håndværksfag nåede op på mere end 1/3 i vinteren 1859/60. I 1868 udkom bogen "Om Fattigdommen i Kjøbenhavn" skrevet af præsten Vilhelm Munck. Munck konstaterede, at der i hovedstaden "nu findes ikke blot overmaade megen Fattigdom, men et stærkt og farligt Proletariat".<sup>21</sup> Begrebet proletar er vel her nærmest et synonym for samfundets fattigste, men det har tydeligvis også en skræmmende klang. Munck er prototypen på den socialt bevidste borger, som på en gang er oprigtigt bekymret for og samtidig skræmt af denne nye sociale gruppe. Men proletariatet er også blevet en kendsgerning som social-økonomisk kategori. Den kapitalistiske markedøkonomi, den gryende industrialisering og den bevidste liberalisering af alle økonomiske relationer har, som givetvis utilsigtet konsekvens, medført en nivellering af håndværkernes, industriarbejdernes og daglejernes forhold, så de nu er blevet til en arbejderklasse.

## Borgere eller klasse?

Det var første og fremmest borgerskabet i alliance med bønderne, som var hovedaktørerne i enevældens afskaffelse og indførelsen af en fri forfatning. De københavnske håndværkere spillede dog en rolle gennem "Haandværkerdannelsesforeningen" af 1847. Denne forening havde til formål, gennem oplysning og dannelse, at integrere håndværkerne i det borgerlige samfund – eller som det var formuleret i lovenes §2: "...at udvikle Begreberne om og Følelsen for de almene Anliggender, for Samfundslivet og de politiske Institutioner".<sup>22</sup> Haandværkerdannelsesforeningen var imidlertid også det forum, hvor nogle af tidens mest radikale, demokratiske opfattelser fandt udtryk. Foreningen var således forkæmper for den almindelige valgret.

Alligevel må foreningen ses som udtryk for en borgerlig ideologi, ifølge hvilken der findes en almen, samfundsmæssig interesse, som borgerskabet i kraft af sin dannelse og samfundsmæssige placering er bedst til at repræsentere. Det er samtidig borgerskabets ansvar, at inddrage samfundets andre, mindre dannede grupper i denne almenhed, gennem organisering og oplysning.

I forlængelse af grundlovens foreningsfrihed og bekymringen for "arbejdsspørgsmålet", voksede der flere foreninger frem med samme formål. Mest markant stod den liberale "Arbejderforeningen af 1860", hvis altdominerende leder, C.V. Rimestad, argumenterede ivrigt for næringsfrihed og mod lavene, men samtidig mod socialismens "mod al sund Menneskeforstand stridende Sætninger".<sup>23</sup> Arbejderforeningen skønnes at have haft omkring 2.000 medlemmer, hvoraf maksimalt halvdelen var arbejdere mens resten var mestre, fabrikanter og akademikere. En anden variant af den samme bestræbelse var de forskellige selvhjælpsforeninger, som f.eks. brugsforeningsbevægelsen, der lagde hovedvægten på at støtte og opdrage arbejderne i rollen som konsumenter.

Umiddelbart var det dog i de første år så som så med arbejdernes aktive inddragelse som borgere i det nye demokrati. 1848-grund-



loven er rammende blevet karakteriseret som udtryk for et "husbonddemokrati".<sup>24</sup> De kvindelige arbejdere var, som alle andre kvinder, udelukket i kraft af deres køn. De mandlige arbejdere var udelukket, så frem de stod i tjenesteforhold, ikke havde fast bopæl eller modtog fattighjælp. For de der havde valgt betød selve valgsystemet, med offentlig håndsoprækning, at det krævede et vist mod at stemme anderledes, end den godsejer eller arbejdsgiver som deltog i samme valgmode. Grundlovens ytrings- og forsamlingsfrihed skulle dog på længere sigt blive af væsentlig betydning for arbejdernes muligheder for at give udtryk for egne interesser.

Den sene enevælde havde ikke blot fastholdt, men til dels skærpet kontrollen med byernes arbejdskraft. Det kom bl.a. til udtryk i 1835, da statsmagten kopierede en tysk lov, som forbød håndværkssvende at rejse til lande, hvor selvstændige arbejderorganisationer var tilladte. Dette forbud blev ophævet med Grundloven. Endnu i 1851 forsøgte de københavnske muremestre at forhindre en strejke med henvisning til forbuddet mod "sammenrotning" i lavsforordningen af 1800. Umiddelbart blev tre af strejkens ledere da også arresteret af politiet. Dette eksempel på enevældig justits vakte imidlertid stor diskussion i såvel pressen som i det nye Folketing. Resultatet blev, at muremestrene frafaldt anklagen og de tre blev løsladt. Episoden kan ses som en sejr for den liberale opfattelse, at det ikke er statens opgave at blande sig til fordel for den ene eller anden part.<sup>25</sup> Det stod derimod stadigvæk den enkelte arbejdsgiver frit at bekæmpe faglig organisering med f.eks. fyringer og sortlistning.

I delvis modsætning til Rimestads og andres forsøg på at integrere arbejderne som borgere stod "Kjøbenhavns Arbejderforening af 1856", som bl.a. i en kort periode havde kontakt til Første Internationale i London.<sup>26</sup> Denne gruppe var dog lille og fik aldrig nogen praktisk betydning. Det var derfor noget helt nyt, da "Den Internationale Arbejderassociation for Danmark" blev stiftet i oktober 1871. Internationalen havde ikke bare formål at or-

ganisere arbejderne som klasse med det formål, at kæmpe for deres interesser imod samfundets øvrige klasser, men fik samtidig markant opslutning fra arbejderne selv.

Internationalens medlemstal er ganske vist omgærdet med nogen usikkerhed, men ifølge tal fra politispioner var det i foråret 1872 nået op på 5.500 i København og 2.950 i provinsen.<sup>27</sup> Tallet kan være præget af overdrivelser fra over-ivrige meddelere, ligesom der givetvis har været tale om en del konjunktur-medlemmer, som blot tilsluttede sig i forbindelse med en strejke eller af ren nysgerrighed. Alligevel var tallet ganske højt for samtiden. I København havde man skønsmæssigt omkring halvdelen af de faglærte arbejdere som medlemmer. Derimod var antallet af ufaglærte medlemmer ganske lavt og selv om der eksisterede en sektion for kvinder, udgjorde disse et fåtal. På den anden side er det bemærkelsesværdigt, at foreningen fik så stor opslutning i provinsen. Særligt gav agitationsrejser en del medlemmer i de større østjyske byer.

Internationalens umiddelbare succes kan primært forklares ud fra to faktorer. For det første var de økonomiske konjunkturer stærkt forbedrede. Industrien udbyggede i bredden og beskæftigelsen var stigende. Det var leveomkostningerne imidlertid også. De to ting i kombination, førte til en veritabel strejkebølge i første halvdel af 1870'erne. For det andet havde Louis Pio og de øvrige ledere af Internationalen kendskab til den europæiske arbejderbevægelses erfaringer. Det stod dem således klart, at en succesfuld faglig kamp krævede organisation og strategi. Allerede inden Internationalens formelle stiftelse, havde Pio etableret kontakter til en række fag og arbejdspladser. Med bladet *Socialisten* agiterede man for støtte til strejkende arbejdere og organiserede indsamlinger og solidaritetsmøder. Mest markant var støtten til de strejkende og senere lockoutede på Burmeister & Wains skibsværft. Der opstod således en alliance mellem arbejderne og en lille gruppe, som ikke selv havde rod i arbejderklassen, men som til gengæld havde viden om og kontakt med den europæiske arbejderbevægelse.<sup>28</sup> I praksis vi-



*Fagbevægelsen forhandler løn- og arbejdsforhold på medlemmernes vegne og har ekspertise til at sanktionere deres overholdelse. Overenskomstforhandlinger i 1975. Fagbevægelsens øverste forhandlere lægger strategi. (Foto: Arbejdermuseet & ABA. Fotograf: Ole Wildt)*

ste denne alliance sig at give resultater for de arbejdere, som var ivrige efter at forbedre deres løn- og arbejdsforhold. Hermed var der også grobund for Pios og andres agitation for det videre perspektiv: en socialistisk samfundsforandring.

### **Kontinuitet og brud**

Ud fra en overfladisk betragtning kan de se ud som om Internationalen havde meget til fælles med den gamle lavsorganisering. Internationalen var delt op i sektioner efter fag og det var de faglærte arbejdere, som udgjorde den helt dominerende medlemsgruppe. Det er også tydeligt, at man i sine argumenter, sit sprog og sine symboler trak på håndværkerkulturen.

Kontinuiteten bør imidlertid ikke overdri- ves. For det første var Internationalens håndværkere ikke nødvendigvis håndværkere i samme forstand som i lavstiden. En hel del af dem var, som anført ovenfor, snarere faglærte industriarbejdere.<sup>29</sup> For det andet var der trods alt gået næsten 10 år fra lavstvangens ophør til dannelsen af Internationalen. Enkelte lav, som f.eks. de københavnske murersvendenes lav, havde ganske vist udviklet sig i retning af interesseorganisationer for lønarbejdere, og eksisterede som sådan i 1871. Men de gik netop ikke ind i den nye arbejderbevægelse, men vedblev tværtimod at eksistere parallelt hermed i en periode, som et eksplicit ikke-socialistisk alternativ.<sup>30</sup> Det er således muligt, at de faglærtes dominans i den tidlige arbejderbe-

vægelse hang sammen med, at de kunne trække på erfaringer med og tradition for sammenlutning, tilbage fra lavene. En lige så sandsynlig grund er dog, at de simpelthen var den gruppe af arbejdere, som var bedst lønnet og udgjorde den mest efterspurgte arbejdskraft, hvorfor de også havde det største overskud til og umiddelbart de bedste chancer for at opnå resultater ved at organisere sig.

Den mest afgørende grund til at betragte arbejderbevægelsen som et brud er imidlertid, at Internationalen i sin målsætning stod i diametral modsætning til lavene. Lavene havde til formål at forsvare eksisterende privilegier. De ønskede i udgangspunkt at bevare det bestående, og i det omfang noget skulle forandres, var det som en reetablering af tidligere tiders bedre tilstande. Internationalen ønskede at forandre det bestående, dels i form af bedre løn- og arbejdsvilkår her og nu, men også i form af en grundlæggende ændring af samfundet på længere sigt. Mens lavene orienterede sig bagud, orienterede arbejderbevægelsen sig fremad.

På samme måde som når det gælder bevægelsens ydre former, så var der også i dens ideologi tale om, at overleverede ideer og begreber blev indoptaget. Eksempelvis kan man i artikler i *Socialisten* finde mange spor af en naturretlig diskurs, ifølge hvilken mennesker var født lige og frie. Når der i det konkrete samfund herskede ulighed og ufrihed skyldtes det, at en lille gruppe med vold og svig havde tilranet sig uretmæssige privilegier. Ved at argumentere for "naturlige" menneskerettigheder gav socialisterne deres bestræbelser et universalistisk præg: arbejdernes kamp var en kamp for alle undertrykte. På samme måde blev en opfattelse af arbejdet som kilden til al værdi brugt som grundlag for en moralsk kritik af de som havde "tilranet" sig rigdom, uden at arbejde. Positivt blev arbejdets værdi brugt til at argumentere for flere rettigheder og bedre sociale forhold for de arbejdende. Kapitalen blev set som et produkt af arbejdet, men med en flertydighed i diskursen: overfor de borgerliges anklager om, at socialisterne ville fjerne kapitalen og dermed lægge sam-

fundet øde blev der svaret med, at det ikke var kapitalen som sådan, men de parasitære kapitalister, man ville af med. I forlængelse heraf trækker den socialistiske diskurs på en række ældre, moralske forestillinger om menneskets ret til frihed, værdighed, etc. Ud over indoptagelsen af eksisterende tankeformer viser eksemplerne også, at den tidlige socialistiske diskurs aldrig var helt entydig og fast struktureret. Den indgik i et med- og modspil med den dominerende diskurs, hvor man kunne lægge vægt på forskellige argumentationsfigurer, afhængigt af situationen.<sup>31</sup>

Når man skal anlægge en samlet vurdering af de ideer og den virksomhed som Internationalen og dens umiddelbare efterfølgere repræsenterer, er det imidlertid vigtigt at fastholde det overordnede, historiske perspektiv. Der var tale om en organisering, baseret på opfattelsen af arbejderne som klasse. Arbejderklassen havde interesser, som både her og nu (løn- og arbejdsforhold) og på lang sigt (en socialistisk samfundsordning) stod i modsætning til borgerskabet. Samtidig anså socialisterne deres organisering for at være del af en længere, historisk udviklingsproces. Eksempelvis blev Grundlovens ytrings- og forsamlingsfrihed samt den almindelige valgret set som et historisk fremskridt. Louis Pio havde store forhåbninger til, hvad arbejderne kunne opnå via stemmesedlen.<sup>32</sup> Men udnyttelsen af forsamlingsfrihed og valgret blev set som del af en langsigtet, politisk klassekamp. I det første politiske program for det nystiftede Socialdemokratiske Arbejderparti, Gimle-programmet fra 1876, kræves valgret til alle mænd og kvinder over 22 år, afskaffelse af tokammerssystemet og "direkte lovgivning igennem folket". Med andre ord en udvidelse af demokratiet, langt ud over den eksisterende grundlovs rammer.<sup>33</sup>

I et stort foredrag om socialismen, publiceret som første bind i *Socialistisk Bibliotek* i 1885, indplacerede P. Knudsen på samme måde de borgerlige frihedsrettigheder og demokratiet i en historisk udviklingsmodel: indførelsen af det borgerlige samfund var et historisk fremskridt i forhold til enevælden og

demokratiet et gode i sig selv. Men jo mere arbejderne og middelstanden forsøger at benytte demokratiet til forbedring af deres forhold vil de erkende de begrænsninger, som sættes af samfundets eksisterende, økonomiske grundlag. Til sidst vil de ikke længere "finde sig i, at Grundlaget for den nuværende Samfundsordning bibeholdes, men benytte deres politiske Indflydelse til at føre Produktionsmidlerne over i Statens Besiddelse".<sup>34</sup>

## Moderniteten og arbejderne

Fra 1818 til 1918 steg bruttofaktorindkomsten pr. indbygger i Danmark med 175 % – til trods for, at indbyggertallet i samme periode blev tredoblet.<sup>35</sup> Denne markante stigning afspejler en reel vækst i samfundets materielle rigdom. Men den afspejler også, at flere og flere fornødenheder og tjenester, som tidligere blev produceret og udvekslet indenfor rammerne af en selvforsynings- og naturalieøkonomi, nu blev udvekslet via markedet. Samtidig med markedøkonomien voksede også den industrielle produktionsform i betydning. Til sammen betød disse udviklingstræk, at der blev sat nye rammer for arbejdets sociale organisering.

Med lønarbejdets udbredelse blev det nødvendigt at gøre tiden kalkulerbar. Den før-moderne tidsopfattelse, hvor tiden var knyttet til noget konkret som f.eks. dagens cyklus eller bestemte opgaver, blev afløst af en mere abstrakt tidsopfattelse. Arbejdsdagen blev inddelt i timer af samme standardiserede længde, året rundt.<sup>36</sup> I sin nu klassiske artikel om tid og arbejdsdisciplin i den industrielle kapitalisme, beskriver E.P. Thompson det således:

*The first generation of factory workers were taught by their masters the importance of time; the second generation formed their short-time committees in the ten-hour movement; the third generation struck for overtime or time-and-a-half. They had accepted the categories of their employers and learned to fight back within them. They had learned their lesson, that time is money, only too well.*<sup>37</sup>

Maskinarbejder Chr. Marius Jensen fortæller en historie fra sin læretid omkring 1890, som viser hvordan også danske arbejdere havde lært sig, at tid er penge:

*Ved bænken foran mig stod en dygtig drejer, hvem jeg ivrigt studerede. En dag kom mester som sædvanligt ned og gik frem og tilbage i værkstedet. Han standsede ud for drejeren og sagde: "Hør, Sørensen, tror De ikke, at den bænk kunne løbe lidt hurtigere?". "Jo, mester", svarede svenden, "men den løber for 27 øre i timen, og hvis mester vil have, at den skal løbe for 30 øre i timen, så kan den også det". "Så må de hellere stoppe den helt", sagde mester, og svenden svarede javel, hvorefter han stoppede bænken og gik ind og fik sin afregning.*<sup>38</sup>

Den kapitalistiske markedøkonomi nedbrød også den organiske sammenhæng mellem arbejde og sted, som kendetegner det traditionelle arbejde. I fabrikken gjorde arbejdsdelingen det muligt, at opdele arbejdsprocessen i enkelt-elementer, som kan flyttes rundt og placeres, hvor det er teknisk mest rationelt. Men fabrikken er i sig selv kun et element i et langt mere omfattende netværk af materialer, teknologi, arbejdskraft og kapital. En dansk tekstilarbejder på f.eks. Wessel & Vetts væveri på Østerbro blev dermed placeret i et abstrakt rum, som strakte sig fra den oversøiske bomuldsdyrkning til kunderne hos Magasin du Nord på Kongens Nytorv. Den moderne arbejder var placeret i et rum, hvis horisontlinie i sidste ende faldt sammen med verdensmarkedets. Et rum som på den ene side kunne forekomme abstrakt, men som på den anden side havde helt konkret betydning: hvis verdensmarkedet på bomuld steg eller hvis kunderne hos Magasin du Nord skiftede smag og foretrak udenlandske bomuldsvarer, kunne væveren på Wessel & Vett hurtigt blive arbejdsløs. I moderniteten struktureres det lokale rum således ikke blot af det der er synligt til stede, men også af ikke-synlige, distancerede relationer.<sup>39</sup>

Arbejdsdelingen medførte også, at mennesker og teknologi blev ført sammen på nye, og mere abrupte måder end tidligere. Ny teknolo-

gi blev løbende introduceret, med krav om at arbejderen tilpassede sig. Det industrielle opsving som Danmark oplevede fra midten af 1890'erne faldt sammen med det, som internationalt er blevet kaldt *den anden industrielle revolution*.<sup>40</sup> Perioden er bl.a. karakteriseret ved indførelse af en række nye teknologier som eksplosionsmotoren, elektricitet og en lang række nye kemiske stoffer og processer. Mens man kunne nøjes med sine sanser for at forstå de fleste af håndværkets redskaber, krævede industriarbejdet en højere grad af abstrakt tænkning og fremstod langt mere komplekst.<sup>41</sup>

Kompleksiteten skyldtes imidlertid ikke kun teknologien. Den skyldtes også, at arbejdet blev underlagt rationelle kalkuler. For at kunne aflønne arbejderen i forhold til hans eller hendes arbejdsindsats, blev der opbygget komplicerede lønsystemer. Det betød omvendt, at arbejderne for at kunne kontrollere lønudbetalingen og evt. stille begrundede krav om lønforbedringer, selv måtte lære sig at føre statistik og lave beregninger. Marius Mortensen var omkring 1905 formand for et udvalg nedsat af arbejderne på tekstilfabrikken Bloch & Andresen med det formål, at nå frem til et mere retfærdigt akkordsystem:

*Det tog lang tid inden vi naaede et resultat. Der var mange varer, der skulle undersøges, og det skulle jo ske i vores fritid inden dørene blev lukkede. Vi holdt møde een gang om ugen og fik det noteret op og skrevet rent og sendt ind til forbundet, og samtidig skulle vi havde en statistik fra alt, hvad der kunne tjenes for tiden paa de forskellige varer, saa det var et meget stort arbejde forud inden det blev færdigt.<sup>42</sup>*

Disse udviklingstendenser i det moderne arbejdsliv kan, set fra arbejdernes synspunkt, sammenfattes i ét ord: usikkerhed. Usikkerheden er et fundamentalt vilkår i den moderne verden. Men de samme fundamentale udviklingstræk som skabte usikkerheden – tidens og rummets abstrahering – gjorde det muligt for det moderne samfund at beherske sin egen kompleksitet og indbyggede usikkerhed.

Det skete gennem de sociale systemers *udlejring*.<sup>43</sup> Med moderne infrastruktur, kommunikationsmidler o.s.v. blev der skabt redskaber som har gjort det muligt, at agere socialt på tværs af rum og tid. Sociale relationer mellem mennesker er ikke længere afhængige af, at disse befinder sig på samme sted til samme tid. På dette grundlag har det moderne samfund skabt abstrakte systemer og institutioner, de såkaldte ekspertsystemer. Ekspertsystemerne fjerner de sociale relationer fra den konkrete kontekst, og giver i stedet en "garanti" som rækker på tværs af tid og sted. De gør det muligt for os at manøvrere i den moderne verden, fordi de etablerer sikkerhed og tillid. Tilliden er basal for at skabe kontinuitet i vores tilværelse. Uden tillid til ekspertsystemer kunne vi ikke handle, fordi vi uafbrudt måtte standse op for personligt at vurdere en uendelig mængde risici.<sup>44</sup> Den moderne fagbevægelse er sådan et ekspertsystem.

### Fagbevægelsen som ekspertsystem

Et helt centralt krav for den tidlige arbejderbevægelse, var indgåelsen af skriftlige aftaler med arbejdsgiverne om løn- og arbejdsvilkår. Allerede i de fremgangsrige år i første del af 1870'erne lykkedes det at indgå priskuranter i visse byer. Men disse overlevede ikke de følgende kriseår og det er i det hele taget typisk, at antallet af overenskomster op igennem 1880'erne varierede med de økonomiske konjunkturer. Men i løbet af 1890'erne udbredes overenskomsterne hastigt, og går fra at dække byer og landsdele til at være landsdækkende indenfor de enkelte fag. Højdepunktet er naturligvis Septemberforliget i 1899, der etablerer en hovedaftale for arbejdsmarkedets organisering, baseret på kollektive forhandlinger. Overenskomsterne kan ses som en form for udlejring af konflikterne mellem arbejdere og arbejdsgivere: de hæves op fra værkstedsgulvet og ud af den enkelte fabrik, for at blive almengjort og finde en kodificeret form.

Overenskomsterne er et eksempel på hvordan fagbevægelsen fungerer som ekspertsy-



*Solidaritets er for arbejderne funderet i klassefællesskabet, et fællesskab, der også rækker ud over landets grænser og understreger arbejderbevægelsens internationale karakter. Under porcelænsarbejdernes strejke på Den kongelige Porcelænsfabrik i 1976 var der støtte til de strejkende fra mange af landets arbejdspladser. (Foto: Arbejdermuseet & ABA. Fotograf: Ole Wildt)*



stem: Man administrerer på medlemmernes vegne en række regler om løn- og arbejdsforhold, udlejret fra den konkrete arbejdsproces. Man råder desuden over ekspertise til at sanktionere deres overholdelse, ligesom man har et apparat til opsamling af erfaringer m.h.p. deres fornyelse. Fra medlemmernes synspunkt er der altså tale om, at man har et system som man med en rimelig grad af tillid kan gå ud fra dels sørger for den bedst opnåelige regulering af de efterhånden komplicerede arbejdsforhold i industrien, dels sanktionerer at reguleringen overholdes.

Det skal understreges, at der hermed ikke er tale om, at den grundlæggende interessekonflikter mellem arbejde og kapital ophæves og forsvinder. Der er tale om et system som udspringer af denne konflikt, men som har som formål at gøre den håndterbar indenfor de rammer, som aktørerne finder adækvate. At processen efterfølgende kan beskrives og analyseres som en moderniseringsproces skal heller ikke overskygge det faktum, at der i høj grad var tale om et forløb der blev drevet frem af erfaring: arbejderbevægelsen i almindelighed og overenskomstsyste­met i almindelighed fik succes, fordi det af efterhånden af flertallet af arbejdere blev oplevet som en reel vej til forbedringer i det lange løb.

Fagbevægelsen kom efterhånden til at udfylde sin rolle som ekspertsystem ganske godt. Således følte Tekstilfabrikantforeningen det i sin årsberetning for 1923-24 nødvendigt at advare arbejdsgiverne: når man havde med Textilarbejderforbundet at gøre, måtte man

*...være paa sin Post (...) ved Affattelsen af Forhandlingsvedtagelser og i det hele taget overfor den stigende Paagaahen, som Forbundet viser gennem sine evindelige ny Krav og Fortolkningsfærdigheder.<sup>45</sup>*

Evnen til at fungere som ekspertsystem giver fagbevægelsen mulighed for at fungere som interessevaretagelsessystem i et moderne, komplekst system. Og det giver medlemmerne mulighed for at få deres interesser varetaget på en rationel måde. Men funktionen som

ekspertsystem er heller ikke uproblematisk. Ekspertsystemer er som sådan upersonlige. I princippet bemærker vi kun deres eksistens, når vi kommer i kontakt med en af de personer der udgør systemets "adgangspunkter".<sup>46</sup> Det var i første række gennem de valgte tillidsfolk at de menige medlemmer holdt kontakt til et i princippet upersonligt system. Det var gennem tillidsfolkene at ekspertsystemet gen-indlejredes i en konkret, social kontekst.

Fagbevægelsen er som ekspertsystem imidlertid særlig sårbar, fordi det ikke *kun* er et ekspertsystem. Fagbevægelsen repræsenterer klasseinteresser. Men ud over at have fælles interesser som lønmodtagere, så har fagbevægelsens medlemmer også en række forskellige interesser, i kraft af forskellige fag og uddannelser, forskelle i køn og alder, forskellige arbejds erfaringer og personligheder. Fagbevægelsens generelle legitimitet overfor medlemmerne bygger på dens evne til at opsamle disse forskellige erfaringer og interesser, mediere imellem dem og formulere en praksis på kort og lang sigt, som medlemmerne finder adækvat og repræsentativ. Dette var – og er stadigvæk – en grundlæggende udfordring.

## Solidariteten

Hvordan klasseinteresser og modernitet væves sammen i arbejderbevægelsen kommer tydeligt til udtryk gennem begrebet solidaritet og den praksis, der bygger på solidariteten. Solidariteten har træk til fælles med og forklares ofte som en formalisering af et traditionelt "almuesammenhold", blandt arbejdskollegaer eller i boligområder.<sup>47</sup> Det er rigtigt, at i arbejderbevægelsen blev fællesskabet formaliseret i form af medlemskab i en organisation med vedtægter, formålsparagraf, o.s.v. Men den vigtigste forskel på de førmoderne fællesskaber og solidariteten ligger ikke i graden af formalia. Landsbyfællesskaber og lav havde også vedtægter. Forskellen er mere grundlæggende: de traditionelle fællesskaber er konkrete fællesskaber mellem mennesker som står ansigt til ansigt. Fællesskabet i lavshåndværket kunne ganske vist omfatte personer som var

fremmede, når lavet tog imod og understøttede svende på vandring. Men det skete gennem en overvindelse af fremmedheden og en direkte inddragelse af den pågældende i det konkrete, sanselige fællesskab. Når den vandrende svend gennem beherskelse af de rette zünftige ritualer havde vist sin tilknytning til faget, fik han således mulighed for at opnå arbejde og logi indenfor lavets fællesskab. Lavet var en formidling af et konkret fællesskab, funderet i det konkrete arbejde, i faget.

Indenfor arbejderbevægelsens rammer er der ikke tale om at solidariteten nødvendigvis overvinder det fremmede. Man kan udmærket være solidarisk med andre arbejdere, som man aldrig har mødt og aldrig vil møde, f.eks. ved at yde økonomisk støtte til strejkende arbejdere på en anden fabrik, i en anden by eller i et andet land. Solidariteten kan også være forskudt i tid, f.eks. når man betaler et fast beløb til en strejkefond, uden at vide konkret hvornår og til hvad pengene til sin tid vil blive brugt. Solidariteten behøver ikke være knyttet til et konkret sted og en konkret tid. Den kan fungere løsrevet fra en bestemt social kontekst – den kan *udlejres*. Den er således et fundamentalt moderne fænomen.

Men når det kan lade sig gøre, skyldes det at solidariteten samtidig er funderet i opfattelsen af et klassefællesskab. Opfattelsen af klassefællesskab har ganske vist den umiddelbare, sanselige erfaring som sit grundlag. Men det rækker ud over den umiddelbare erfaring. For at forbinde de umiddelbare erfaringer til et klassefællesskab kræves det, at man forholder sig analytisk til den sociale og økonomiske virkelighed. Klassefællesskabet er således et abstrakt fællesskab. Med solidariteten skabte arbejderklassen sit eget abstrakte rum, som svar på og alternativ til det abstrakte rum som den enkelte arbejder blev placeret i af den kapitalistiske industrialiseringsproces. Solidariteten var dermed også arbejderklassens svar på modernitetens stadige pres for forandring. Solidariteten var, i modsætning til det traditionelle fællesskab, moderne fordi den var orienteret mod forandring. Men den var samtidig udtryk for en social interesse, et ønske om at



styre den moderne forandring i en bestemt retning.

Også internt i arbejderklassen, eller sågar i den enkelte virksomheds arbejderkollektiv, medvirker solidaritetens løsrivelse fra et konkret tid og sted til at løse nogle af de problemer, som den moderne industri stiller arbejderklassen overfor. Med den moderne kapitalisme bliver arbejderen på den ene side frisat som individ, og på den anden side gjort til del af en klasse. Denne dobbelthed i den moderne arbejders situation mellem individuel og kollektiv interesse må fagbevægelsen håndtere.

Et eksempel på dette er diskussionerne om flervævesystemer i tekstilindustrien. Fra slutningen af 1890'erne ønskede arbejdsgiverne i stigende grad, at vævere skulle passe mere end én væv. Vævernes holdning hertil var ambivalent: på den ene side kunne der tjenes en højre akkord ved at passe mere end én væv, på den anden side var der tale om et forøget arbejdstempo. Bag diskussionerne anes tydeligt en frygt for splittelse i den fælles optræden overfor arbejdsgiverne. Tekstilarbejderforbundet ender med at føre en strategi, som i realiteten går ud på at acceptere flervævesystemet men samtidig hæve konflikten op fra værkstedsgulvet og gøre den til overenskomststof: fra 1898 og frem kommer landsoverenskomsten til at indeholde stadig mere omfattende og detaljerede bestemmelser om betingelserne for indførelse af flervævesystemer.<sup>48</sup>

Det betyder for det første, at arbejdsarbejdernes får sværere ved at udnytte den situation, at arbejdernes modstand mod systemet nogle steder er svagere end andre. Men det betyder også at risikoen for lokal uenighed mellem arbejder bliver mindre. Diskussionen forandres fra at være en personlig diskussion mellem kolleger, til en diskussion om taktik og strategi i Tekstilarbejderforbundets kompetente organer.

Det betyder så også omvendt, at så længe den enkelte overholder de givne grænser, som kollektivet har markeret i form af overenskomsten, så kan han eller hun i princippet agere frit. Det er op til den enkelte om man vil stræbe efter at komme til at betjene seks væve

og derved tjene en større løn, eller man foretrækker det roligere arbejdstempo ved to væve. Der opstår således et spillerum for den enkeltes individualitet. Et sådan individuelt spillerum i forhold til f.eks. arbejdsdisciplin er langt sværere at opretholde i det konkrete fællesskab som eksisterede i lavshåndværket. Her var kollektivets eksistens afhængig af at alle overholdt de fælles normer. Den som ikke var zünftig, holdt blå mandag, o.s.v. satte sig selv uden for kollektivet. Ved at løfte solidariteten ud af de personlige relationer, giver arbejderbevægelsens formaliserede solidaritet i virkeligheden for første gang i historien rum til at de arbejdende også kan være individer, uden at komme i konflikt med kollektivets interesser.

I et her og nu perspektiv var det imidlertid ikke altid solidaritet fremstod som det bedste alternativ for den enkelte arbejder. Særligt i begyndelsen af perioden, da den faglige organisering endnu var relativt svag, kunne det for den enkelte eller for grupper af arbejdere være mere tillokkende at stå uden for de af fabrikanterne så forhadte fagforeninger, og i stedet forsøge at klare sig selv bedst muligt.

I periodens begyndelse forsøgte arbejdsarbejdernes især at bekæmpe solidariteten gennem fyring og ind imellem decideret sortlistning af organisationsaktive.<sup>49</sup> Man forsøgte også at imødegå krav om overenskomster og priskurranter ved en kombination af stok og gulerod: arbejderne blev lovet mindre forbedringer hvis de afstod fra at kræve overenskomst, og truet med repressalier hvis de gjorde det alligevel. Et alternativ til solidariteten kunne også være at indgå en personlig aftale med ledelsen om at arbejde på særlige vilkår. Det kunne f.eks. være udnævnelse til mester.

Når den solidariske praksis efterhånden vandt frem, så er forklaringen den enkelte, at den gav resultat. I takt med at overenskomster vandt frem og fagbevægelsen generelt voksede i styrke og indflydelse, blev det mere og mere klart at den strategi som solidariteten repræsenterede, kunne levere markante forbedringer i arbejds- og levevilkår.

Solidaritetens hegemoni blev i praksis sik-

ret ved at den blev forankret – eller genindlejret – i hverdagen i form af normer, dvs. uskrevne, kollektive værdier som det var forbundet med sanktioner for den enkelte at sætte sig ud over. Det var f.eks. et brud på normerne, hvis man gik direkte og individuelt til ledelsen for at få forbedret sin arbejdsituation. Man skulle ikke “indsmigre sig” hos formanden, optræde på en måde der giver mistanke om at man stod under hans særlige beskyttelse, eller på anden vis optræde “ukollektialt”.<sup>50</sup> En anden måde at påkalde sig sine arbejdskammeraters vrede på, var ved at forsøge at overtage en kollegas arbejde.<sup>51</sup>

Sanktionerne overfor normbryderne kunne bestå i alt fra at man blev socialt isoleret til forsøg på at presse den formastelig ud fra arbejdspladsen. Da en kvindelig arbejder på De Danske Bomuldsspindier i Vejle i 1907 meldte sig ud af fagforeningen, blev hun hver dag chikaneret på vej til og fra arbejde, og måtte til sidst have politibeskyttelse.<sup>52</sup> Det skete også at arbejderne på en fabrik nedlagde arbejdet, med krav om at en uorganiseret kollega blev fyret.<sup>53</sup>

En måde at afværge sanktioner på kunne være at gøre offentlig afbigt, som den Odenseanske tekstilarbejder der i 1919 indrykkede følgende i tekstilarbejdernes fagblad:

*Undertegnede erkender herved at have begaaet en tarvelig Handling, idet jeg om vor Tillidsmand, L. Laursen, har sladret til Fabrikanten. Jeg lover herved, at jeg for Fremtiden ikke skal gøre dette oftere hverken om Laursen eller om andre af mine Arbejdskammerater. Odense, den 17. Juni 1919. N. Christensen.<sup>54</sup>*

## Den proletariske modernitet

I den moderne arbejderklasses skabelshistorie væves klasseinteresser og modernitet sammen i hvad man kunne kalde en proletarisk modernitet. Ved at inddrage begge perspektiver i synet på arbejderklassen og dens bevægelser, får man derfor også et bedre blik for dens historiske betydning. Ignorerer klasseinteressen forsvinder det specifikke ved be-

vægelsen ud af analysen, og den bliver blot udtryk for en moderniseringsproces blandt alle andre. Omvendt: det er modernitetens udfordring, og den særlige måde som arbejderne besvarer udfordringen, som giver bevægelsen historisk form og fylde.

Heraf kan udledes to generelle pointer. Den første pointe er rettet mod forståelsen af moderniteten, som efter denne opfattelse ikke står over eller er neutral i forholdet til klasserne. Arbejderne er moderne – men de er det på en særlig måde, som samtidig er udtryk for klasseinteresser. Eller sagt med andre ord: klasse har betydning.

Den anden pointe er rettet mod forståelsen af klasse. Klasse, betragtet som grupper af mennesker som er defineret ud fra deres forhold til produktionsmidlerne, er ifølge denne opfattelse uomgængelig som grundlæggende forklaring på samfundsmæssige interessemodsatninger og magtkampe. Men i den historiske proces udtrykkes klasseinteresser altid gennem aktører, som handler på baggrund af konkrete erfaringer – herunder af moderniteten og dens konsekvenser. Eller sagt med andre ord: klasse forklarer ikke alt.

## Noter

1. *Salmonsens Konversationsleksikon*, København 1893, opslaget “arbejder”.
2. Friedlev Skrubbeltrang, *Den danske Husmand*, Bd. 1, København 1954, s. 68.
3. Svend Aage Hansen, *Økonomisk vækst i Danmark*, bd. 1, Kbh. 1976, s. 67. Hans Chr. Johansen, *En samfundsorganisation i opbrud 1700-1870* (Dansk social historie, bd. 4), Kbh. 1979, s. 102-04. Thorkild Kjærgaard, *Den danske Revolution 1500-1800*, Kbh. 1996, s. 156 og 214.
4. Hansen, 1976, opr. cit.
5. Gregers Begtrup, *Beskrivelse over Agerdyrkninogens Tilstand i Danmark*, 1803-12. Her cit. fra Kjærgaard, opr. cit., s. 210.
6. Tyge Krogh, *Staten og de besiddelsesløse på landet 1500-1800*, Odense, 1987, s. 170-71.
7. Thomas Bloch Ravn, “Oprør, spadseregange og lønstrejker i København før 1870”. I Flemming Mikelsen (red.) *Protest og oprør. Kollektive aktioner i Danmark 1700-1985*. Århus, 1986, s. 55. Se også Henry Bruun, *Den faglige Arbejderbevægelse i Dan-*

- mark indtil Aar 1900, København, 1977 (opr. 1938), s. 23.
8. Preben Sørensen, *Under herrer og mestre – om arbejdsvilkår og Danmarks første storkonflikt i 1794*, København 1992.
9. Bruun, opr. cit., s. 25-26.
10. Som påvist af Thomas Bloch Ravn, opr. cit., s. 75.
11. Ravn, opr. cit., s. 80.
12. Ole Hyldtoft, *Københavns industrialisering 1840-1914*, Herning 1984, s. 50 (København) samt Richard Willerslev, *Studier i Dansk Industrihistorie 1850-1880*, København 1978 (opr. 1952), s. 70ff. (Provinser).
13. Niels Jul Nielsen, *Virksomhed og arbejderliv. Bånd, brudflader og bevidsthed på B&W 1850-1920*, København2002, s. 79.
14. Jørgen Peter Christensen, *Fabriksarbejdere og funktionærer 1870-1972* (Dansk industri efter 1870, bd. 6), Odense, 2002, s. 45.
15. Stephen Marglin, "What do Bosses do? The origins and functions of Hierarchy in Capitalist Production", i André Gorz (red.): *The Division of Labour. The Labour Process and Class-Struggle in Modern Capitalism*, Hassocks 1976, s. 29.
16. Georg Nørregaard, *Arbejdsforhold indenfor dansk Haandværk og Industri 1857-1899*, København 1977 (opr. 1943), s.130ff.
17. Niels Finn Christiansen, *Arbejderbevægelsens forhistorie*, København 1986, s. 47.
18. Som beskrevet i Lars K. Christensen, *Smedesvend og friherre. Maskinarbejde og arbejdskultur i København 1890-1914*, København 1996.
19. Ravn, opr. cit., s. 81.
20. Christiansen, opr. cit., s. 54.
21. Vilhelm Munck, *Om Fattigdommen i Kjøbenhavn*, København 1868, s. 5.
22. "Love for Haandværker-Dannelses-Foreningen", Det kongelige Bibliotek. Her cit. efter Christiansen, opr. cit., s. 35.
23. Christiansen, opr. cit., s. 61.
24. Christiansen, opr. cit., s. 39.
25. Ravn, opr. cit., s. 81-82. Det er således en markant overfortolkning, når Ravn karakteriserer episoden som en stiltiende anerkendelse af "den faglige frihed og organisationsret".
26. Christiansen, opr. cit., s. 78.
27. Jens Engberg, *Til arbejdet! Liv eller død! Louis Pio og arbejderbevægelsen*, København 1979, s. 161-62.
28. Christensen, Kolstrup og Hansen, *Arbejdernes historie i Danmark*, København 2007, s. 41.
29. Ole Hyldtoft, *Københavns industrialisering 1840-1914*, Herning 1984, s. 266.
30. Christiansen, opr. cit, s. 95.
31. Søren Pedersen, "Dannelsen af den socialistiske diskurs 1871-1877 – en studie i den tidlige danske socialisme", *Den jyske Historiker*, nr. 96, 2002, s. 16-52.
32. Jvnf. Christensen, Kolstrup og Hansen, opr. cit., s. 39.
33. G. Callesen og H-N. Lahme (udg.), *Den danske arbejderbevægelses programmatisk dokumenter og love (1871 til 1913)*, Odense 1978, s. 50-52. Derfor tager Pedersen efter min mening også fejl, når han konkluderer at "socialisterne grundlæggende forstod deres eget politiske projekt ikke som et opgør med et klassesamfund, men som et politisk opgør med et nyt standssamfund, der havde etableret sig efter frihedsrøret i 1848" (opr. cit., s. 51). Denne konklusion afspejler, at Pedersens analyse dels bygger på et relativt snævert kildemateriale, dels helt ignorerer den større historiske kontekst som den analyserede diskurs er en del af.
34. P. Knudsen, "Socialismen", opr. udg. København 1885. Her cit. fra Uffe Østergaard, *Den materialistiske historieopfattelse i Danmark før 1945* (bd. 1), u.s., 1973, s.55.
35. Hans Chr. Johansen, *Dansk økonomisk statistik 1814-1980* (Danmarks historie, bd. 9), København 1985, tabel 1.3 og 10.2.
36. Richard Biernacki, "Time Cents: The Monetization of the Workday in Comparative Perspective", I R. Friedland & D. Boden, *NowHere: space, time and modernity*, Berkeley, 1994, s. 64.
37. E.P. Thompson, "Time, Work-Discipline and Industrial Capitalism", i samme: *Customs in Common*. London 1993, s. 390. (opr. publ. i *Past and present*, nr. 38, 1967)
38. Nationalmuseets Industri-, Haandværker og Arbejdererindringer (NIHA), acc. nr. 71.
39. Anthony Giddens, *The Consequences of Modernity*, Cambridge 1990, s. 19.
40. For en kritisk diskussion af begrebet, se Ole Hyldtoft: "Den anden industrielle revolution i forskningen og i Danmark", *Den jyske Historiker*, nr. 102-103, 2003
41. Ole Markussen, "Danish Industry, 1920-1939. Technology, Rationalization and Modernization", *Scandinavian Journal of History*, 13:3, 1988, s. 253.
42. NIHA, acc. nr. 1872, s. 11-12.
43. Engelsk: *disembedding*, jvnf. Giddens, opr. cit., s. 21ff.
44. Giddens, opr. cit., s. 27-28.
45. Dansk Tekstilfabrikantforening, *Beretning om Foreningens Virksomhed*, 1923-24, s. 18.
46. Giddens, opr. cit., s. 88.
47. Knut Kjeldstadli, "Solidaritets og individualitet", i de Coninck-Smith, Rüdiger og Thing: *Historiens kultur. Fortælling – kritik – metode*. København 1997, s. 10.
48. Lars K. Christensen, *Det moderne arbejde. Kul-*

- turelle og institutionelle forandringer af arbejdet i den danske tekstilindustri 1895-1940, upubl. Ph.d.-afhandling (findes i kopi på bl.a. ABA) 1998, s. 243ff.
49. Christensen, Kolstrup og Hansen, opr. cit., s. 61.
50. *Textilarbejderen*, nr. 3, 1919, nr. 7, 1919 og nr. 2, 1927. *Dansk Tekstilarbejder-forbund, Vejle afdeling 1896-1946*, Vejle 1946, s. 18-19.
51. John Juhler Hansen, *Vejle – et tekstileventyr. Vejles tekstilindustri gennem 200 år og Tekstilarbejdernes Fagforening i Vejle*, Vejle 1996, s. 128-29.
52. Hansen, John J. (1996), s. 94-95
53. *Dansk Tekstilarbejder-Forbunds Fagblad*, nr. 10, 1906, *Textilarbejderen*, nr. 3, 1919.
54. *Textilarbejderen*, nr. 11-12, 1919.

## Abstract

Lars K. Christensen: The modern working class – Contribution to a story of creation, *Arbejderhistorie* 3/2009, pp. 55-74.

*From the late 18<sup>th</sup> century developments in the dominant agrarian sectors led to an increasing amount of wage labour in the rural economy. The labour force was, however, a mixture of small-holders and other forms of semi-proletarians, and a rural working class as such only gradually took form and was organized during the 19<sup>th</sup> century.*

*There was also, starting in the late 18<sup>th</sup> century, a boom in the urban building trades, especially in Copenhagen. The traditional, highly regulated system based on master artisans organised in compulsory guilds, was gradually eroded with artisans slowly becoming wage labourers. A free labour market, though, was not formally instituted until after 1862 by which time, the gradual mechanisation of farm work together with embryonic in-*

*dustrialisation had already led to a growth of urbanisation.*

*The influx into the towns of unskilled workers from the countryside combined with artisans turned into wage labourers provided the basis, in the mid 19<sup>th</sup> century, for a rapidly emerging urban proletariat. A wave of strikes in 1871 provided a fertile ground for socialist agitation, and a Danish section of the International was duly formed. Overcoming state suppression and economic backlash/employer counter-attack, this modern labour movement gained momentum from the late 1880s and established itself as a mass organisation.*

*The emergence of the working class was not simply a product of structural development. Parallel to and in response to the social and economic changes, the working class took an active role in creating itself. In this process, norms, organisations and policies were formed, which expressed class interests as well as a reaction to modernity. This dual aspect is illuminated by the concept and praxis of solidarity. Solidarity is an instrument of class struggle but at the same time it is based on the disembedding of social relations, characteristic of modernity: in the case of the modern labour movement, class solidarity is no longer based on immediate relationships but is something that transcends time and place.*

*The genesis of the working class reveals how an understanding of modernity must include the realities of class – and vice versa.*

Lars K. Christensen, ph.d.  
Museuminspektør og seniorforsker  
Nationalmuseet, Danmarks Nyere Tid  
lars.k.christensen@natmus.dk