

ARBEJDER- IDRÆTTENS FORHOLD TIL SOCIAL- DEMO- KRATIET CA. 1880- CA. 1925

Af Aage Hoffmann

Socialdemokratiet udviste et større engagement i dannelsen af de første arbejderidrætsklubber, end forskningen hidtil har givet udtryk for. De socialdemokratiske orienterede Arbejdernes Idræts Klub og Arbejdernes Bicycle Club udgjorde idrætsorganisatoriske alternativer til borgerlige idrætsklubber så som Lyngby Cycle Club. Det viser en række samfundsrelaterede konflikter mellem klubberne i årene omkring 1900 og i 1920'erne.

I begyndelsen af 1980'erne påbegyndtes i Danmark en egentlig forskning i dansk idrætslivs historie. En beskedent del af denne forskning har gjort arbejderbevægelsens idrætskultur til det centrale tema.¹ På danske universiteter er der således kun udarbejdet nogle få specialer og ph.d.-afhandlinger om dansk arbejderidræt, mens en del artikler medregner arbejderidrætten i bredere idrætshistoriske sammenhænge. I overensstemmelse hermed tildeles dansk arbejderidræt heller ikke megen opmærksomhed i de seneste hovedværker om dansk idrætshistorie. Modsat forholder det sig med landboernes gymnastikkultur, der i højere grad har haft forskningens bevågenhed.

I nærværende artikel sættes der fokus på dansk arbejderidrætskultur fra ca. 1880 til ca. 1925 med udblik til omkring 1930. Det vil ske gennem en empirisk sammenlignende undersøgelse af de to arbejderidrætsklubber Arbejdernes Idræts Klub (AIK 1895) og Arbejdernes Bicycle Club (ABC 1894) samt den borgerligt orienterede Lyngby Cycle Club (LCC 1919).²

Idrætsorganisatorisk måtte de tre klubber forholde sig til de spilleregler, der herskede i de overordnede forbund. For AIK's vedkommende drejede det sig om specialforbundene Dansk Athletik-Forbund (DAF – københavnsk organisation fra 1900-1907 og landsdækkende fra 1907), Dansk Athletik-Union (1901-1902) samt hovedorganisationen Dansk Idræts-Forbund (DIF 1896). ABC og LCC var ikke medlem af DIF (cykelsporten blev først tilknyttet DIF i 1968), men måtte i stedet forholde sig til cykelsportens specialforbund, Dansk Cycle Union for Landevejssport (DCU 1907-1944), samt den indflydelsesrige Dansk Bicycle Club (1881).³ De forskellige idrætsorganisatoriske og idrætskulturelle rammer, som de tre klubber befandt sig i, lagde sjældent op til et egentligt samarbejde mellem atletikklubberne og cykelklubberne – undtagen det tydelige forbunds-fællesskab mellem ABC og AIK i Arbejdernes Idrætsforbund omkring år 1900.

Når jeg har valgt at begrænse mig til oven-

nævnte tre idrætsklubber, skyldes det, at de to cykelklubber (ABC og LCC) var blandt de mest indflydelsesrige inden for datidens cykelsport og spillede vigtige roller i det komplicerede forløb af forandringer inden for dansk cykelsports organisation i den aktuelle periode, og de hørte til de mest dominerende i landevejskonkurrencerne. De to klubber var i længere perioder uenige om, hvilken politisk og samfundsideologisk kurs cykelsporten burde følge, skønt medlemsgrundlaget tilsyneladende i begge klubber overvejende bestod af håndværkere og arbejdere. ABC og AIK, der begge fra deres stiftelse havde relationer til Socialdemokratiet og var erklærede arbejderidrætsklubber, er gode eksempler på den begyndende ændring i arbejderidrætten i retning af mere varige og levedygtige organisationer. LCC's første formand, fra maj 1919 til januar 1920, var tilknyttet arbejderbevægelsen. Og de aktive idrætsudøvere var formentlig fortrinsvis faglærte arbejdere og håndværkere samt ufaglærte arbejdere. De tre klubber var desuden geografisk placeret i det storkøbenhavnsske område.

Mit mere personlige engagement har sin baggrund i, at jeg i årene fra 1962 til 1968 var aktiv cykelrytter i Lyngby Cycle Club. Jeg er stadig medlem af klubben, men har inden for de seneste 30 år ikke indtaget nogen aktiv rolle i klubben.

Jeg betragter arbejderidrætten som en vigtig del af arbejderbevægelsens historie. Den hidtidige forskning giver ganske vist ikke et entydigt svar på, om der i det hele taget findes en arbejderidræt. Mine analyser af arbejderidrætten i forskningen lader ane, at denne idrætskulturelle retning repræsenterer et fænomen, der forandrer sig i tidsrummet fra dannelsen af de første arbejderidrætsklubber i slutningen af 1800-tallet frem til dannelsen af Dansk Arbejder Idrætsforbund (DAI) i 1929.⁴

Hovedvægten i undersøgelsen vil blive lagt på klubbernes socialdemokratiske tilhørsforhold og de tidligste idrætsorganisatoriske konflikter betragtet i en politisk-kulturel og bredere samfundsmæssig sammenhæng. Følgen-

de problemstillinger vil blive behandlet: Hvilke gensidige forhold var der mellem Socialdemokratiet/arbejderbevægelsen og arbejderidrætsklubberne – i modsætning til de borgerlige idrætsklubbers forhold til de borgerlige partier i tidsrummet ca. 1880 til ca. 1925?

Hvilken kultur i forbindelse med former for national identitet (dansk nationalfølelse og internationalisme) og for klassebevidsthed, sundhed og amatørisme/professionalisme var fremherskende i dansk arbejderidræt sammenlignet med dannelsesidealer i den borgerlige idræt i tidsrummet ca. 1880 til ca. 1925 – og hvorfor?

Arbejderidrætten og den borgerlige dannelse

Den borgerlige (engelske) sport blev fra 1888 til 1896 organiseret i Danmark af det fremvoksende industriborgerskab.⁵ Der oprettedes en række borgerlige idrætsklubber, men også arbejderidrætten gjorde sig fra starten gældende. AIK var således repræsenteret, da Dansk Idræts-Forbund i 1896, som et rent københavnerforetagende, samlede specialforbundene i et fælles organ for amatørsport. Eugen S. Schmidt (1862-1931), der var den drivende kraft i arbejdet, var ikke alene en alsidig sportsmand. Han beklædte også ledende poster inden for dansk industri fra 1885 indtil kort før sin død i 1931 og blev uden at udtale sig direkte partipolitisk en udpræget repræsentant for det industriborgerskab, der i disse år etablerede sig i Danmark.⁶

Det blev borgerskabets normer, der gennem opdragelse ved sport søgtes overført til idrætsudøverne, hvoraf de fleste allerede i begyndelsen af 1900-tallet kom fra arbejderklassen. Gennemførelsen skete ved hjælp af bl.a. DIF's amatør- og ordensreglementer, der trådte i kraft 1. januar 1897 og grundfæstede amatørismen som overordnet princip for forbundets arbejde. I DIF's amatør- og ordensreglement (§ 3) fra 1906 hedder det:

“Den, der under Præsentation eller Vædekamp har fornærmet en fungerende Opmand, Dommer,

*Starter eller anden Idræts-Embedsmand, nægter at efterkomme disses retmæssige Anordninger, møder upassende paaklædt eller lign., eller i øvrigt opfører sig paa en Maade, der strider imod god Tone, kan bortvises og erklæres for "udelukket" fra kommende Præsentationer og Væddekampe."*⁷

DIF's forsøg på at fastholde fælles amatør- og ordensregler i Danmark varede indtil 1925, hvorefter specialforbundene skulle udfærdige egne amatørregler og egne konkurrenceregler, men nu kun under ansvar for de respektive internationale forbund.⁸

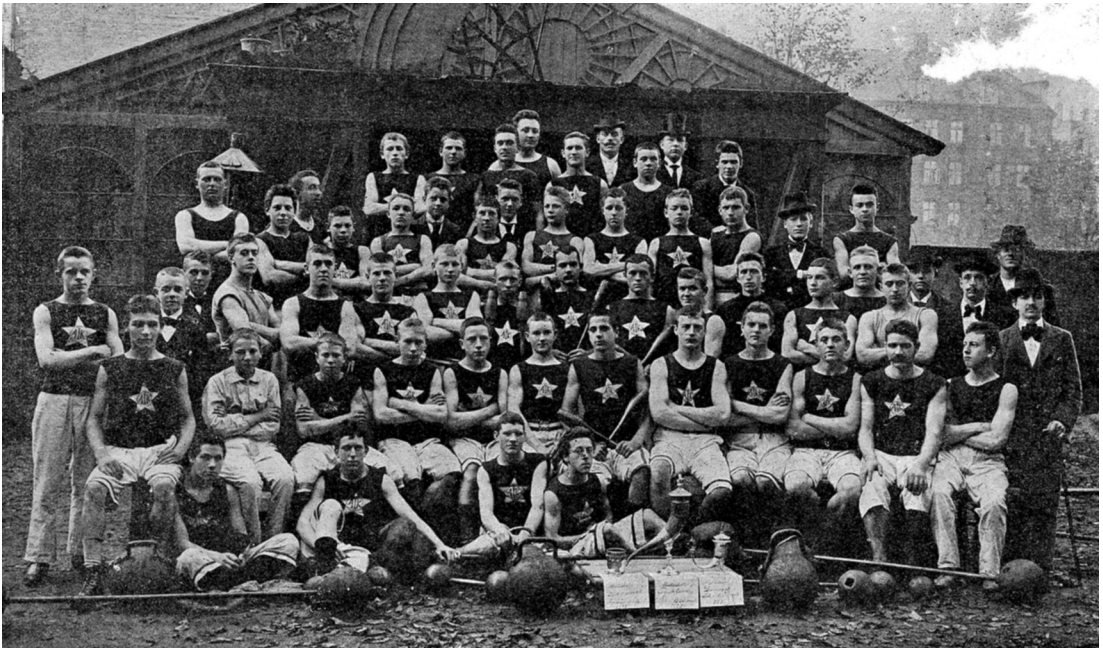
For borgerskabet var sport og karakterdannelse ikke blot et middel til opdragelse, men også et middel til distinktion i forhold til andre klasser. Og i den henseende var valg af sportsgren af afgørende betydning. Borgerskabets ønske om at opdrage og reformere arbejderklassen var dog mindst lige så stærkt som ønsket om distinktion.⁹ Arbejderklassen prøvede at efterligne de klasser, der var højst placeret i samfundet. Dens begrænsede økonomiske kapital betød dog, at den kun søgte imitation af borgerskabet inden for sportsgrene, hvori bekostelige materialer og udstyr i ringe grad spillede en rolle (eksempelvis fodbold og atletik). De traditionelle arbejder-(kraft)sportsgrene – som brydning, vægtløftning og senere boksning – mistede dog ikke deres popularitet. For arbejderne var det ikke påtrængende at følge borgerskabets anvisninger om at tilegne sig en "stærk karakter", men snarere at opnå udholdenhed og koldblodighed samt sikre sig sundhed i et arbejdsliv præget af hårdt fysisk, nedslidende og ensformigt arbejde. Arbejdernes manglende vilje til at følge sportens amatør- og "fairplayideal" om mådehold og beskedenhed skyldtes, at de to idealer ikke harmonerede med arbejdernes kamp for bedre løn og var ensbetydende med dårligere forhold for både familien og arbejdskammeraterne. Arbejderne ønskede gennem solidaritet med deres hold at få det maksimale udbytte af deres anstrengelser på sportsplads såvel som på arbejdsplads. Amatøridealets krav om "uberygtethed" og "gældsfrihed", der var ty-

piske for tidens opfattelse af den gode borger, kunne tillige forhindre arbejderne i idrætsdeltagelse i DIF-regi.

Det var for den borgerlig- og militærdominerede ledelse i DIF påtrængende, at arbejderklassen formåede at opbygge selvkontrol, som påskrevet i "Ordensreglerne for Sportsudøvelse" (1900 og 1908) og dermed at efterleve "fairplayidealet". I DIF's ordens- og amatørudvalg, hvor reglerne for god og eftertragtelssværdig opførsel vedvarende blev tilpasset ved ændringer i ordensreglementet, herskede en bevidsthed om, at truslen fra fagbevægelsen og Socialdemokratiet kunne imødegås ved at stække arbejderne gennem en ændring af deres moralske værdier i retning af borgerskabets egne internaliserede normer.¹⁰ For arbejderne var idealerne om at være en god kammerat vigtigere end at efterleve idealerne om askese, selvkontrol og fairplay. I arbejdskampene og konflikterne var kammeratskabsfølelsen vigtig for sammenholdets skyld og dermed for en opnåelse af resultater.

Som modvægt over for de borgerlige samfundsnormer var det for arbejderbevægelsen vigtigt at udvide sine aktiviteter til næsten alle livets områder. De tidlige socialdemokratiske initiativer på idrættens område synes næsten alle at have haft karakter af personlige initiativer af fremtrædende folk inden for partiet. I den socialdemokratiske strategi havde idrætten formentlig først og fremmest den rolle at give arbejderungdommen større fysisk overskud, så den i større omfang kunne deltage i politisk og fagligt arbejde. Det udelukker dog ikke, at partiet har haft en bevidst idrætspolitik.

I det borgerlige sportsideal var det indbygget, at den enkeltes egen indsats og ydelse bestemte individets sportslige præstation. På lignende vis var det i det kapitalistiske borgerlige samfunds selvforståelse den enkeltes egen indsats, som bestemte det enkelte individs samfundsmæssige position. Hvordan var da de samfundsmæssige betingelser for arbejderklassen, der ligesom borgerskabet ekspanderede med industrialiseringen og gjorde sporten til den dominerende form for kropskultur?



Arbejdernes Idræts-Klub den 17. oktober 1897 uden for øvelseslokalet i forlystelsesetablisementet "Sortedamslund" på Østerbro. (Arbejdernes Idræts Klub. 1895-11. september-1945. København 1945.)

Spørgsmålet må ses i lyset af, at arbejderidrættens på væsentlige dannelsesmæssige områder adskilte sig fra eller forsøgte at frigøre sig fra den borgerlige sport.

Fritiden var stadig knap for den fremvoksende industriarbejderklasse, der anså sporten som et middel til at etablere et mere værdigt livsindhold. Faste amatørregler, der ikke tillod udbetalinger af tabt arbejdsfortjeneste, som det højere borgerskab lettere ville kunne etablere en international idrætskarriere på, måtte derfor være i arbejderens interesse. Siden gik arbejderidrættens – under ledelse af AIK – ind for udbetaling af tabt arbejdsfortjeneste i en alliance mod den såkaldte "professionelle" amatørlinje. På organisationsplan var denne retning i kraft af specialforbund med tilknytning til militæret fra 1922 over en bred front rykket ind på ledende stillinger i DIF. I den socialdemokratiske presse og i arbejderidrætsklubberne medførte dette skarpe reaktioner. For arbejderidrættens blev det en central sag at sætte amatørbestemmelserne under pres. Det

var medvirkende til, at DIF som en af sine væsentligste beslutninger i 1920'erne indførte tabt arbejdsfortjeneste (april 1925).¹¹

Med 8-timers dagens vedtagelse i 1919 fik arbejderklassen udvidet råderum og overskud til at deltage i idrætsaktiviteter bl.a. i DIF-regi, hvor 60-75 pct. af medlemmerne i midten af 1920'erne kom fra arbejderklassen.¹² Idrættens blev inddraget i kulturarbejdet, da Socialdemokratiet i 1920'erne begyndte at interessere sig mere for kulturpolitik i bestræbelserne på at styrke den demokratiske socialisme. Der blev oprettet forskellige socialdemokratiske institutioner så som Arbejdernes Oplysningsforbund (1924), Arbejdernes Radioforbund (1926), Arbejderhøjskoler m.v., og i 1929 som nævnt DAI.

Arbejdernes Idræts-Klub – særlig egnet for Arbejdere?

Idrættens blev allerede omkring år 1900 part i den kulturelle og politiske kamp. Kultur for-

stås bedst som menneskers bevidsthed, vaner og livsopfattelser og giver først mening i nærværende undersøgelse, når de relateres til udvalgte livsområder, der kan knyttes til idrætten/sporten i en sammenligning mellem arbejderidrætten og den borgerligt orienterede idræt.¹³ Arbejderne udgjorde desuden et stort flertal også i de borgerligt orienterede idrætsklubber.

Initiativet til oprettelsen af en idrætsklub for arbejdere blev taget af sprøjtefører P. L. Jacobsen (1855-1923). Som medlem af Københavns Athletklub mente han, at "der maatte være andre Idrætsøvelser, der passede langt bedre for "lette" Folk end de to: at bakse med tunge Jernvægte og lave staaende (tysk) Brydning." En anden central person omkring dannelsen af Arbejdernes Idræts-Klub var A. C. Meyer (1858-1938), der også spillede en fremtrædende rolle omkring dannelsen af ABC et år tidligere.¹⁴ A. C. Meyer var medstifter af Socialdemokratiet og medlem af Folketinget (1895-1932). Meyer skriver (i 1929), at idrætsbevægelsen ikke blev mødt med fuld forståelse og sympati fra arbejderbevægelsens side. Fagforeningsmand og socialdemokratisk folketingsmedlem (fra 1884-1898) Peter Holm mente ifølge Meyer, at idrætsbevægelsen "ledede de unge Arbejderes Opmærksomhed bort fra det ene fornødne: Opdragelse i Politik." Chr. Hørdum, der var forretningsfører for den socialdemokratiske presse (1877-1910) og socialdemokratisk folketingsmedlem (1884-1887 og 1890-1909), lyttede ifølge Meyer overbærende til "en hæftig privat Diskussion" (mellem Meyer og Holm) med det resultat, at Social-Demokraten noget "tøvende men meget loyalt tog [...] sig af den nye Rørelse i Folket. Saa nu kunde der baade tales og skrives om Sporten."¹⁵

På den konstituerende generalforsamling i Læderstræde 26 den 9. oktober 1895 fik foreningen efter nogen diskussion – nogle mente, at ordet "Arbejderne" havde en mindre fin klang – navnet Arbejdernes Idræts-Klub. Ved valget til bestyrelsen blev P. L. Jacobsen klubbens formand.¹⁶ Klubbens første leje af lokale blev i Lægeföreningens Boliger og siden hen i

det daværende traktørsted Sortedamslund. Ved nytår 1897 vedtog klubben at ophænge et "Opraab" i fagforeninger og på værksteder om indmeldelse i klubben.

I AIK Kbh's første love hedder det i Medlemsblad for AIK (1. årg. nr. 2, februar 1899) bl.a.: "Klubbens Formaal er at udbrede Interesse for Idrætsudøvelse af forskellig Art, særlig egnet for Arbejdere". Ifølge klubben var følgende discipliner særligt velegnede for arbejdere: "Springning, Fodsport, Kuglestødning, Diskoskastning, Boksning, Køllesving, Svømning, Tovtrækning, Øvelser i Ringe m.m."¹⁷ Vedrørende formålet med AIK, stod der i klubbens medlemsblad i november 1926 blot om formålsparagraffen (§ 2): "Dens Formaal er at fremme Idræt."¹⁸

Jeg kan ikke støtte den opfattelse, at de første arbejderidrætsklubber foregik uden forbindelse til Socialdemokratiet som parti betragtet.¹⁹ Heller ikke at parti og fagforeninger (ligesom i andre lande) principielt afviste arbejderkulturinitiativer så som arbejderidræt. Derfor er der ikke belæg for at tildele A. C. Meyer rollen som brobygger over en åbenbart strukturel kløft – eller at gøre ham til motor i arbejdernes udformning af deres iscenesættelse af kroppen.²⁰ Både A. C. Meyer og siden Aage Hermann (1888-1949) – i partihierarkiet lavere placerede, men særdeles aktive – der begge i perioder var nært tilknyttet Social-Demokraten, var tiltænkt rollen at styrke arbejderidrætten og i det hele taget at befæste Socialdemokratiet i idrætslivet. Det er min opfattelse, at partiledelsen stod bag den beslutning.

Det er ganske vist vanskeligt at finde killemæssigt belæg for, at stiftelsen af AIK og ABC var at betragte som et direkte socialdemokratisk politisk-kulturelt projekt, men partiet var involveret i dannelsen og udviklingen af både AIK og ABC.

At det var blandt AIK's hovedopgaver at styrke medlemmerne – først og fremmest arbejderne i bred forstand – på det sundhedsmæssige område ved at give dem "fysisk ballast" under den industrielle og håndværksmæssige ekspansion omkring år 1900 må

være en plausibel delforklaring omkring AIK's tiltænkte samfundsfunction.

Et kvart århundrede senere kunne AIK-ledelsen i klubbens medlemsblad (januar 1926) takke Social-Demokratens læsere i forbindelse med økonomisk støtte med ordene bl.a., at klubben "med Energi og Utrættelighed kæmper fremad mod Maalet: Idrættens Udbredelse specielt blandt Arbejderne, og med saa vid Horisont som Forholdene paa nogen Maade tillader." Afslutningsvis skriver forfatteren, at ønsket for det nye år skal være: "Gid A.I.K.'s Velgørere, hver og en, maa komme til i Aarets Løb at føle en inderlig Glæde og Stolthed over at have bidraget til, at den københavnske Arbejderungdom fik blidere Kaar til Dyrkelsen af deres Idræt."

I årene 1898 til 1925 blev der oprettet en lang række underafdelinger til AIK (Kbh.), hvis formål var såvel idræt som selskabelighed. Af underafdelinger skal nævnes: Stjerneklubben Aik (1898), A.I.K.'s Raadvad afdeling (1899), Kammeraternes Løberklub (1899), Kapgængernes Enighedsklub (1899), Klubben 10 (1899), Athletklubben "Fremad" (1899), A.I.K.s Svømmeafdeling (1900), Stjernen (1902), Afdeling i Hørsholm (1908) samt Nørrebroafdeling (1924). Ifølge C. V. Jensen (i jubilæumsskriftet 1920) bestod Klubben 10 af ti medlemmer og blev dannet med det formål på "alle Maader [at] hjælpe hverandre; f.Eks. sendtes der Hjælp til Medlemmer, der "gik paa Valsen" gennem Tyskland, Schweiz og Italien!"²¹ Den her påviste solidaritet mellem dele af AIK's medlemmer har lighedspunkter med, at der i ABC blev organiseret 10-mands hold ("Lag"), der efter en særlig afbetalingsordning solidarisk garanterede for hinanden med henblik på erhvervelse af cykler. Foruden klubben i København, blev der dannet klubber rundt i landet: Arbejdernes Idrætsklub i Aarhus (AIA 1918), AIK Ålborg (1919) og Arbejdernes Idrætsforening Stjernen Odense (1925).

Jeg betragter oprettelsen af arbejderidrætsklubberne som et forsøg på at skabe en selvstændig arbejderidrætskultur som et alternativ til de borgerlige idrætsforeninger. Men arbejderidrættens kan ikke uden videre betragtes

som en isoleret autonom bevægelse organiseret nedefra uden indblanding fra arbejderbevægelsens forskellige organisationer. Derimod kan den ses som et særegent arbejderkultur-fænomen i modificeret form, bl.a. fordi den enkelte arbejderidrætsmand som oftest var fagligt organiseret eller på andre måder havde relationer til arbejderbevægelsen.

Arbejdernes Bicycle Club og Socialdemokratiet

I begyndelsen af 1894 havde man i Diskussionsklubben "Karl Marx" rejst spørgsmålet om at skabe gunstigere betingelser for salg af cykler.²² Forhandlingerne om at stifte en klub gav først resultat, da Frederik Jeppesen Borgbjerg (1866-1936) og folketingsmand A. C. Meyer trådte til.²³ Borgbjerg var journalist på Social-Demokraten, siden socialminister i en ren socialdemokratisk regering (1924-1926) og undervisningsminister i en regering bestående af Socialdemokratiet og Radikale Venstre (1929-1935). Arbejdernes Bicycle Club (ABC) blev stiftet 14. april 1894 med det hovedformål bl.a. at styrke Socialdemokratiet.²⁴ Borgbjerg blev klubbens første formand og Meyer dens kasserer. Ikke kun i København, men også i andre byer blev der dannet afdelinger af ABC (Esbjerg 1896, Roskilde 1900 og Odense 1903).²⁵

Som tidligere nævnt skete dannelsen af de første arbejderidrætsklubber i 1880'erne og 90'erne formentlig med velvilje fra Socialdemokratiet. Det var en af betingelserne i ABC, at medlemmerne skulle tilhøre Socialdemokratiet og stå i fagforening. Derimod er der intet, der tyder på, at klubben fik økonomisk støtte fra partiet.

Fremvæksten af en særlig arbejderidræt allerede fra midten af 1880'erne havde sin baggrund i, at arbejderklassen i industrialiseringens tidligste fase i Danmark (1870'erne og 1880'erne) stod isoleret over for det højere borgerskab, som hverken på det organisatoriske eller det politiske plan ville anerkende arbejderklassen som ligeberettiget partner.²⁶ Baggrunden for dannelsen af både ABC og

AIK må bl.a. ses som en følge af det store opsving i industri og håndværk samt arbejdsstyrkens vækst i byerhvervene omkring år 1900. ABC var fra socialdemokratisk side tiltænkt en rolle som et forsøg på at styrke partiet i kampen for en socialisme byggende på en begyndende reformistisk strategi sideløbende med kampen for parlamentarisk demokrati. ABC-medlemmerne var ikke blot tiltænkt rollen som målgruppe for de socialdemokratiske idéer, men skulle selv være aktive (bl.a. cyklende) agitatorer for det socialistiske budskab.

Blandt de samfundsmæssige betingelser for ABC's virksomhed var den forholdsvis stabile danske klassestruktur, der havde forhandling og kompromis dybt rodfastet som væsentlig forudsætning for den samlede danske politiske kultur. Men den politiske borgfred dækkede over samfundets fortsatte dybe sociale modsætninger og stor utilfredshed i arbejderklassen over forringede sociale og materielle vilkår.²⁷ Parallellen på det idrætskulturelle/politiske område kom bl.a. til udtryk i ABC's mange forhandlinger og kompromiser gennem hele perioden (1894-1925) med den økonomisk velfunderede borgerligt orienterede Dansk Bicycle Club (DBC 1881).

Af mere praktisk karakter var det ligesom for AIK et tilbagevendende problem for ABC's skiftende bestyrelser at skaffe egnede lokaler til klubbens aktiviteter, og noget længerevarende fast tilholdssted blev tilsyneladende ikke etableret. Således måtte klubben i tidsrummet 1899-1944 leje sig til egnede klublokaler – fortrinsvis i de københavnske brokvarterer – og skifte lokaler mindst 20 gange.²⁸ I perioder samarbejdede ABC med andre idrætsklubber omkring klublokaler.²⁹ I modsætning til Lyngby Cycle Club lykkedes det ikke at realisere fremskredne planer om eget klubhus.³⁰

Lyngby Cycle Club – til cykelsportens fremme?

Arbejderkulturen/arbejderidrætskulturen i den aktuelle periode (ca. 1880 til ca. 1925) forandrede sig i takt med omformningen af klasse-

relationerne under de tilbud arbejderbevægelsen gav og den kapitalistiske samfundsudvikling bød. For arbejderbevægelsen resulterede Septemberforliget i 1899 bl.a. i en tilpasning til eller måske snarere overtagelse af det borgerlige samfund, dets politisk-økonomiske rammer og den overordnede godkendelse af arbejdsgiverens ret til at lede og fordele arbejdet som de betingelser, hvorunder klassekampen kunne udfolde sig. Det var blandt de samfundsmæssige betingelser for dannelsen af LCC.

Efter et orienterende møde den 20. maj 1919 i Fællesorganisationens lokaler på Hovedgaden 14 i Lyngby blev LCC efterfølgende stiftet den 27. maj 1919. Klubben havde i modsætning til ABC og AIK få og faste tilholdssteder (klublokaler: "Lottenborg" i Lyngby (1919), Jægersborg Hotel (1920-1938) og "Hold'an" i Lyngby (1939-1949)) indtil klubben i 1949 kunne tage eget opført klubhus i brug på Carlshøjvej i Lyngby. Klubbens hovedformål var – ifølge lovene vedtaget 20. juni 1919 og revideret 29. oktober 1920 – "at virke for Cyclesportens Fremme i Lyngby og Omegn ved Afholdelse af Landevejs-Væddeløb (Turistløb, Clubture m.m.) samt ved Afholdelse af Fester, selskabelige Sammenkomster og en Clubaften en Gang om Ugen."³¹

Klubben var ikke en arbejderidrætsklub i traditionel og institutionel forstand med tilknytning til Dansk Arbejder Idrætsforbund, som ABC og AIK fra 1929, eller gennem tilslutning til arbejderbevægelsens paroler i sin officielle dannelsespolitik. Men det skal ikke udelukkes, at der i klubbens startfase eksisterede arbejderkulturelle ansatser. I det mindste var klubben i tidsrummet 1934-1938 medlem af "Idrætssammenslutningen" (Lyngby), der måske var et socialdemokratisk projekt.³² Det blev Karl Liisberg Pedersen (1881-1937) og Marinus Petersen, der sammen med Caspar Schultz i de næste 20 år kom til at trække det store læs i klubbens arbejde.³³ Ifølge Henrik Nielsen, der frem til oktober 1925 besatte mindre poster i klubbens ledelse, blev Liisberg Pedersen allerede i januar 1920 afløst af Caspar Schultz (repræsenterende "en stærk



De Unges Idræt blev dannet i 1905 som et modstykke til de kristne spejderorganisationer. På fotografiet ses Lyngby-afdelingens første orkester 1918. Bagerst til højre står én af initiativtagerne, Karl Liisberg Pedersen, der i 1919 blev Lyngby Cycle Clubs første formand. (Foto: Rita Pedersen)

Opposition”) som ny formand.³⁴ Liisberg Pedersen har tiltrukket sig min opmærksomhed, fordi han var tilknyttet arbejderbevægelsen i Lyngby i samme periode. Han var socialdemokrat, medlem af Tekstilarbejderforbundet, formand for Fællesorganisationen i Lyngby (1914-18) og sammen med Ingvar Nørgaard (1882-1983) (socialdemokratisk sognerådsformand 1928-1950) initiativtager til dannelsen af De Unges Idræt (DUI 1905) i Lyngby i november 1918 samt DUI's første formand – altså omkring et halvt år før han blev medstifter af LCC.

Liisberg Pedersen var desuden med i den første bestyrelse på “Lykkens Gave”, Danmarks ældste kommunale plejehjem, indviet som alderdomshjem i Lyngby-Taarbæk Kom-

mune i 1916. I årene 1902-1909 var Liisberg Pedersen i USA, hvor moderen var født. Hjemvendt til Danmark blev han i 1909 alene med to børn. I en periode boede han på Lyngby Hovedgade 46. Efter opholdet i USA arbejdede han som kontormand i Hjælpekassen (Lyngby Hovedgade 48). Derefter som gardinvæver på Dansk Gardin og Textil Fabrik i Lyngby. Og siden på Skodsborg Hattefabrik. Fra omkring 1925-1927 havde han desuden en mindre grønthandel på Gl. Lundtoftevej.³⁵ Liisberg Pedersen havde et godt personligt forhold til Caspar Schultz, som afløste ham på formandsposten i LCC. Han blev aldrig selv aktiv cykelrytter – formentlig på grund af en gigtlidelse.³⁶

Caspar Schultz var blandt de største kriti-

kere af ABC's forsøg på at tilslutte sig arbejderidrætten. I det civile liv var Schultz værk-mester på samme Dansk Gardin og Textil Fabrik i Lyngby. Trods det gode personlige forhold mellem de to kan det ikke udelukkes, at en magtkamp mellem Liisberg Pedersen og Schultz omkring LCC's ideologiske tilhørsforhold har fundet sted.³⁷

Blandt klubbens andre stiftere skal nævnes Ferdinand Madsen, der i 1904 var blandt de fem delegerede i Komitéen for Afholdelse af Landevejssløb, hvori også DBC og ABC var repræsenteret.³⁸ Den sidste blandt stifterne af klubben, L. P. Stevnsborg, nævnes i 1924 som en af topledere i Dansk Cycle Union for Landevejssport (DCU 1907) gennem årene.³⁹

En forsigtig konklusion vedrørende LCC's stiftelse og det første halve år af dens eksistens vil være, at der fra klubbens start eksisterede et konfliktforhold mellem på den ene side den etablerede cykelsport repræsenteret ved klubbens medstiftere Ferdinand Madsen og L. P. Stevnsborg fra DCU og de lokale medstiftere Marinus Petersen og Henrik Nielsen og på den anden side en gren af den lokale arbejderbevægelse ved Fællesorganisationen og DUI repræsenteret ved Karl Liisberg Pedersen. Det kan ikke udelukkes, at Caspar Schultz var den person, der på det lokale plan blev drivkraften, der forhindrede arbejderbevægelsen i at få fodfæste i LCC. Intet tyder imidlertid på, at Schultz motiver var funderet i et eventuelt borgerligt politisk tilhørsforhold. Det skal dog understreges, at der er tale om en særdeles spinkel hypotese. LCC's arkiv indeholder således intet kildemateriale vedrørende perioden fra klubbens stiftelse 27. maj 1919 til 23.4.1920, der kunne støtte teorien.

Det er imidlertid en kendsgerning, at LCC's mangeårige formand (1920-1926 og 1932-1936), Caspar Schultz, som formand for Sjællandsdistriktet i januar 1930 lagde afstand til ABC's tilslutning til DAI i 1930. Bag denne tilslutning stod ABC's formand, Cornelius Andersen, der som medlem af Socialdemokratiske Forbund sluttede op omkring dannelsen af DAI og samtidig gik i rette med Casper Schultz's opfattelse af sporten som værende

politisk neutral. I betragtning af Karl Liisberg Pedersens fundering i den socialdemokratiske arbejderbevægelse er der i det mindste god grund til at antage eksistensen af et ideologisk/ politiske modsætningsforhold mellem denne og Caspar Schultz.⁴⁰

Klubmedlemmernes erhverv og partipolitiske tilhørsforhold

Klubbernes tilblivelse og udvikling fandt sted under den løbende industrialiseringsproces, der helt frem til Anden Verdenskrig havde en dominans af håndværk og småindustri med en voksende andel af såvel privat som offentligt ansatte funktionærer.⁴¹ Erhvervsforskningerne i arbejderklassen satte sig spor i de forskellige fags kampmuligheder og i Socialdemokratiets muligheder for at vinde gehør i egne rækker.⁴² Er det muligt at afgøre, hvilken betydning det fik for klubbernes partipolitiske tilhørsforhold?

Det var som omtalt repræsentanter for Socialdemokratiet, der stod bag dannelsen af både AIK (1895) og ABC (1894). I begge klubber var omkring 80 pct. af medlemmerne fra begyndelsen "håndværkere og faglærte arbejdere" samt "ufaglærte arbejdere", men udviklingen i erhvervsfordelingen i den periode kildematerialet dækker (AIK 1898-1941 og ABC 1896-1936) gik i forskellig retning. I AIK steg andelen af medlemmer fra "kontor og handel og andre erhverv" (fortrinsvis funktionærer) fra 20 pct. i 1914 til omkring 50 pct. i 1941, mens andelen af "ufaglærte arbejdere" i ABC steg kraftigt fra ca. 12 pct. til ca. 24 pct. i årene 1896-1903 og lagde sig på et leje på omkring 25-30 pct. igennem perioden – bortset fra en stigning til ca. 36 pct. i 1920. "Kontor og handel og andre erhvervs" medlemsandel var stabil perioden igennem på ca. 15-20 pct.⁴³

Undersøgelsen af LCC taler til fordel for, at håndværkere og arbejdere udgjorde de dominerende erhvervsgrupper og derved næppe adskilte sig markant fra ABC. Det skal dog understreges, at undersøgelsen bag LCC er forbundet med stor usikkerhed på grund af det beskedne kildemateriale. Således er det – på

baggrund af "Lommebog For Cyklister 1934" – kun muligt med sikkerhed at bestemme den erhvervsmæssige profil samt bopæl for aktive ryttere for året 1934. Med blæk er indført 34 ryttere, hvilket præcist svarer til angivelsen på den ordinære generalforsamling den 26. oktober 1934. Heraf er 16 håndværkere og arbejdere, 6 lærlinge/elever, 3 kontorister/assistenter, 1 ingeniør og 1 stud. polyt., mens 8 tilhører andre erhverv (inkl. "turister").⁴⁴

Mine egne iagttagelser i 1960'erne som aktiv cykelrytter i LCC samt samtaler med medlemmer af klubben (siden 1940'erne) sandsynliggør, at håndværkere og arbejdere udgjorde de dominerende erhvervsgrupper. Således adskiller LCC sig næppe markant fra ABC, hvad den erhvervsmæssige profil angår. Men kildematerialet gør det ikke muligt nærmere at underbygge påstanden eller at bestemme den erhvervsmæssige udvikling i klubben.

Med ovennævnte forbehold vedrørende LCC viser en sammenligning mellem på den ene side AIK og på den anden side ABC og LCC i perioden (ca. 1895-ca. 1925), at der var forskelle i erhvervsprofilen. I ABC og LCC var arbejdere og håndværkere samlet set dominerende i medlemsskaren. I AIK stod "kontor og handel og andre erhverv" betydeligt stærkere end i ABC og LCC. Det har ikke været muligt at afgøre, i hvilken udstrækning erhvervs sammensætningerne i klubberne har været afgørende for de førte samfunds ideologiske og idrætsorganisatoriske diskussioner og beslutninger. Det må dog formodes, at de påviste erhvervs sammensætninger taler til fordel for et noget større socialdemokratisk tilhørsforhold i ABC og måske også i LCC end i AIK. Socialdemokratiet fandt større opbakning for sine politiske synspunkter blandt arbejdere og håndværkere end blandt kontor- og handelsfolk. En lige så vigtig og måske større indflydelse har det haft, hvorledes ledelserne og de centrale meningsdannere har stillet sig partipolitisk. Hvad det angår, har der næppe været den store forskel mellem AIK og ABC, der begge konstituerede sig med ledelser af socialdemokratisk observans.

En sammenligning mellem klubbernes

første formålsparagraffer bekræfter tendensen til et større socialdemokratisk tilhørsforhold i ABC end i AIK. Mens ABC blev stiftet med det hovedformål bl.a. at styrke Socialdemokratiet og fagbevægelsen, er der i AIK's love ingen henvisninger til Socialdemokratiet. Her skulle arbejderne styrkes på det sundhedsmæssige område med henblik på arbejdslivet. I modsætning til AIK og ABC finder vi i LCC ingen henvisninger hverken til erhvervsgrupper eller til politiske partier.

Arbejdernes Idrætsforbund i støbeskeen

Cykelsportens første tid var præget af organisatoriske vanskeligheder med dannelse af forskellige cykelunioner. På den ene side stod en række "borgerligt" orienterede cykelklubber med Dansk Bicycle Club (DBC) i spidsen. På den anden side cykelklubber, der som ABC repræsenterede et socialdemokratisk orienteret samfundssyn med appel til arbejdere og håndværkere. Disse to politiske dannelsesretninger udgjorde mange år frem grundlaget for den organisatoriske kamp klubberne imellem.⁴⁵

I tidsrummet 1881-1888 blev der spredt ud over landet bygget 16 cykelbaner med den københavnske Ordrupbanen opført i 1888 af den indflydelsesrige DBC. Andre cykelbaner nåede kun til tegnebordet – heriblandt ABC's "Væddeløbsbane" fra marts 1897 som en del af et større idrætsanlæg med støtte fra Fodsportsforeningen "Freja" og Arbejdernes Idrætsklub (AIK 1895).⁴⁶ Det har ikke været muligt nærmere at bestemme "Frejas" stiftelsestidspunkt, idrætsorganisatoriske virksomhed og samfunds ideologiske tilhørsforhold.

ABC forsøgte i perioden 1894-1907 at bryde DBC's økonomiske dominans som en banejende klub med totalisatorbevilling. Totalisatorspillet, der fik sin debut på Ordrupbanen den 19. august 1888, var kendt fra galopløb på Eremitagen og på Travbanen på Lyngbyvej. Hensigten var at få en så stor omsætning som muligt og et økonomisk overskud til den arrangerende klub.⁴⁷ Det var tillige et strids-



På fotografiet fra omkring midten af 1920 ses en række Lyngby-ryttere, der må formodes at have hørt til de bedste i cykelklubben. (Foto: Lyngby Cycle Club)

punkt, at DBC ikke blot havde afgørende indflydelse inden for banesporten, men også vedrørende afholdelse af landevejsløb både nationalt og internationalt.

Uoverensstemmelserne brød ud i lys lue, da ABC i 1896 efter et møde i "Kasino" med "Freja" og Arbejdernes Idrætsklub (AIK) aktivt gik ind i dannelsen af Arbejdernes Idrætsforbund (AIF) bl.a. med det formål at få etableret en cykelbane i en påtænkt "Sportspark" (i Prindsesse Charlottegade eller ved "Ladegaardsaaen").

På et medlemsmøde den 24. november 1896 anbefalede ABC's formand C. Christiansen (ABC's formand 1896-1897), at klubben skulle forsøge at etablere en "Væddeløbsbane". Efter en del diskussion blev der til formålet nedsat et femmandsudvalg. Formanden meddelte på et medlemsmøde 16. marts 1897, at ABC ville få støtte af fodsportsforeningen

"Freja", der havde forskellige atletikdiscipliner på sit program så som løb, spring, kast og gang, ligesom AIK ifølge formanden rimeligvis ville støtte ABC's plan.

Striden mellem ABC og Magistraten 1897-1911

Planerne om at opføre en cykelbane var baggrunden for et forslag til love for AIF fremsat på et ekstraordinært bestyrelsesmøde i ABC den 27. april 1897 og endelig vedtaget på en ekstraordinær generalforsamling den 4. maj. På et bestyrelsesmøde den 11. maj blev det vedtaget, at formanden skulle tage til Malmø sammen med repræsentanter fra AIK og "Freja" for at bese den derværende bane. På medlemsmødet den 14. december samme år udtalte formanden, at der var håb om, at den påtænkte væddeløbsbane ville blive godkendt

af Magistraten. Bortset fra oplysningerne i ABC's kildemateriale omtales AIF kort i jubilæumsbogen udsendt i 1920 af AIK.⁴⁸

Planerne omkring AIF blev foreløbig skrinlagt på grund af økonomiske uoverensstemmelser mellem ABC og Magistraten. I den forbindelse skal det medtages, at valgene til Borgerrepræsentationen i 1901 og 1902 blev vundet af alliancen af socialdemokrater og liberale venstrefolk, så der efter valget i 1902 ikke var en eneste højremand i Borgerrepræsentationen. Som den største gruppe kunne socialdemokraterne i 1903 melde sig med Jens Jensen som kandidat til posten som byens finansborgmester i stedet for højremanden Ludvig Christian Borup (1836-1903). Der er grund til at nævne, at Jens Jensen i et interview i 1909 udtalte kritik over for dele af datidens idrætsliv. Da ABC henvendte sig til Jens Jensen om støtte til en cykelbane, trak han således sin støtte tilbage, fordi klubben ikke ville opgive at have totalisatorspil på den påtænkte bane. Jens Jensen mente ikke, at spil og idræt havde noget med hinanden at gøre.⁴⁹

Jens Jensen blev repræsentant for det socialdemokratiske synspunkt vedrørende byplanlægning, hvor der blev skabt luft og fritidsmuligheder for alle borgere end en interesse for idrætten i sig selv. Da Københavns Idrætspark i 1911 blev en realitet, skete det gennem en alliance mellem arbejderbevægelsen, repræsenteret ved den socialdemokratiske finansborgmester Jens Jensen og Københavns bedre borgerskab. Det grundlæggende motiv var, at Københavns Kommune i højere grad prioriterede idrætten i et socialt og sundhedsmæssigt øjemed end resten af landet. Iværksættelsen af en *Folke- og Idrætspark* havde sin baggrund i arbejderbevægelsens fremgang og Socialdemokratiets politiske magtovertagelse.⁵⁰

Arbejdernes Idrætsforbund taber magtkampen om idrætsplads

Der var stor uenighed i ABC's bestyrelse omkring formålet med AIF. På den ene side stod klubbens formand Frederik Jensen (ABC's formand 1898-1901 og 1904-1910). På den

anden side stod Th. Lippert (repræsentant i ABC's bestyrelse 10.4.1900). Sidstnævnte havde sine interesser bundet til DBC, hvor han i årene fremover blev en ivrig og særdeles værdsat debattør.⁵¹

På et bestyrelsesmøde den 5. december 1901 meddelte Frederik Jensen efter et møde i AIF, at Magistraten havde lavet planen om cykelbanen fuldstændig om og havde stillet nogle økonomiske betingelser. "Disse Fordringer anser han for at være uantagelige."

Baggrunden for dannelsen af AIF blev nærmere uddybet på den ordinære generalforsamling den 15. april 1902, da I. J. Larsen gennemgik "Banespørgsmålets Historie". Hans fremstilling giver tillige anledning til den teori, at der var en konflikt under opsejling mellem arbejderidrætten repræsenteret ved AIF og den borgerlige idræt repræsenteret ved Dansk Idræts Forbund (DIF). I. J. Larsen sagde således, at AIF blev stiftet i 1896 på et møde i "Kasino" med det formål at anlægge en "Sportspark". ABC havde nemlig ikke økonomisk mulighed for selv at "skaffe en Bane til Medlemmernes Underholdning." Borgerrepræsentationen havde i første omgang afslået AIF's anmodning om en grund i Prindsesse Charlottegade og i stedet sammen med finansborgmester Borup stillet en "Plads paa Jagtvejen ved Ladegaardsaaen" (på 9 tønder land til en årlig leje af 1000 kr.) i udsigt.⁵² I den forbindelse var der ifølge I. J. Larsen fra DIF blevet afsendt en skrivelse til udvalget i Borgerrepræsentationen "med Anke over at der blev givet det nye Forbund [AIF] en saadan Plads naar der eksisterede en Landsorganisation [DIF] men hertil er der dog ikke blevet taget Hensyn." I. J. Larsen sagde videre, at det var en betingelse, at forbundet lejede "Pladsen" ud for en moderat leje, hvis det ikke "strefjede" forbundets planer. På generalforsamlingen udtryktes der efterfølgende frygt for, at DIF skulle skubbe AIF til side og tage pladsen i stedet. Og det blev kritiseret, at klubbens repræsentant interesserede sig så lidt for sagen.⁵³

I løbet af 1905 opgav ABC sine planer om opførelse af en cykelbane, fordi klubbens

ansøgning om en totalisatorbevilling var trukket i langdrag.⁵⁴ Ud over konflikten mellem ABC og DBC var der tale om en konflikt mellem arbejderidrætten repræsenteret ved AIF og den borgerlige idræt repræsenteret ved DIF. For AIF's planer kolliderede med DIF's samtidige forsøg (fra forbundets dannelse i 1896 til april 1902) på anlæg af en idrætsplads.⁵⁵ Arbejderidrætten blev den foreløbige taber i denne konflikt med den borgerlige idræt repræsenteret ikke kun ved DBC, men også ved DIF, der arbejdede imod ABC's planer, og siden stod bag oprettelsen af Københavns Idrætspark i 1911.⁵⁶

Klubberne mellem socialdemokratisme og politisk neutralitet

Medlemsmæssigt og organisatorisk stod Socialdemokratiet og fagbevægelsen styrket omkring århundredeskiftet. Den socialdemokratiske strategi havde som mål at opbygge selvstændige institutioner (kooperationen) og overtage de eksisterende eller blive integreret i dem. Selv om faglærte, i begyndelsen overvejende håndværkere, og ufaglærte arbejdere udgjorde partiets sociale grundstamme – hvilket ganske givet påvirkede arbejderidrætsklubbernes indre struktur og dannelsesidealer – bevarede den danske arbejderbevægelse kontakt til det borgerlige samfund. På lignende vis fastholdt og udbyggede arbejderidrætsklubberne ABC og AIK nære relationer til den borgerlige idræt. Det manifesterede sig ved både konfrontation, nederlag og forlig.

De to socialdemokratiske agitatorers (Meyer og Borgbjerg) virksomhed omkring AIK og ABC kan først og fremmest henføres til klubbernes stiftelse samt bidrag i klubberne, åbne for offentligheden, med samfundsrelevante foredrag, formentlig frem til omkring 1918. Deres betydning for arbejderidrætsklubberne synes først og fremmest at have ligget i den moralske støtte, de ydede gennem nogle indlæg i AIK's medlemsblade i 1920'erne (og 1930'erne).

Den seneste forskning sandsynliggør, at

Socialdemokratiet allerede fra omkring år 1900 var dybt involveret i idrætslivet i København, men at der i Borgerrepræsentationen herskede en uvilje mod at inddrage idrætten i den øvrige politiske debat.⁵⁷

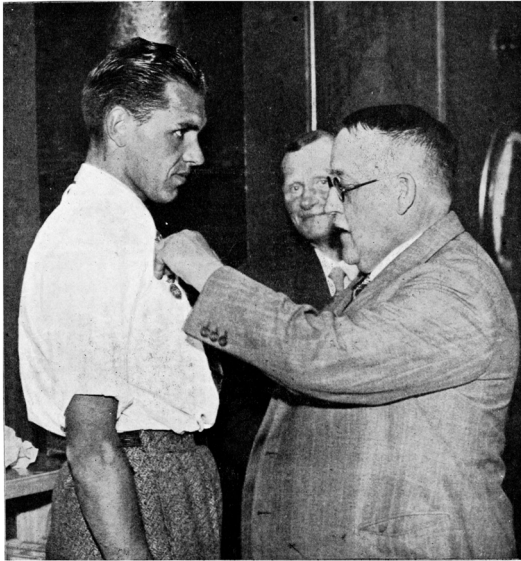
Kildematerialet giver ingen tydelige eksempler på, at ABC i perioden 1896-1925 direkte blandede sig i sociale og faglige konflikter i det omgivende samfund. Snarere var det tale om, at klubben holdt en vis afstand til konkrete begivenheder på arbejdsmarkedet og i stedet frem til omkring 1914 satsede på såvel ekstern som intern information og praktisk støtte, bl.a. agitationsudflugter og støtteerklæringer, til fordel for Socialdemokratiet og den socialdemokratiske dominerede fagbevægelse. Det skete gennem afholdelse af forskellige former for cykelløb og gennem selvkabelighed. I overensstemmelse hermed rakte klubbens solidaritet på det praktiske plan ikke ud over hændelser inden for klubbens rammer. Klubben ville ikke gå ind i fagpolitiske kampe, som den mente var fagbevægelsens opgave, og afviste på generalforsamlinger i 1922 og 1939 at yde økonomisk støtte til arbejdsløse medlemmer. Derimod var der tydelige beredskaber til afhjælpning af medlemmernes økonomiske problemer, hvis de var af født af handlinger i klubregi først og fremmest materiel- og persons-kader som følge af deltagelse i landevejscykelløb. På dette område adskilte ABC sig dog næppe afgørende fra andre cykelklubber.

Til forskel fra ABC taler intet for, at AIK direkte satsede på at agitere for Socialdemokratiet og fagbevægelsen. Hvorledes forholdet var mellem AIK og Socialdemokratiet/arbejderbevægelsen frem til omkring 1920 har det ikke været muligt med sikkerhed at afdække. I lighed med ABC er der intet der peger i retning af, at klubben i perioden 1895- 1925 direkte blandede sig i sociale og faglige konflikter i det omgivende samfund. Hvorledes klubben bedst kunne støtte partiet, synes dog i klubledelsen at have været til diskussion i midten af 1920'erne.

I ABC var de samfundsideologiske spørgsmål langt mere direkte indvævet i diskussio-

6. Juli 1934 - 3. Aarg. - Nr. 27
Løssalg: 25 Øre.

CYCLEN



Unionens Formand C. L. Pedersen læstner Guldmedaljen paa den nykaraede Danmarksmester Leo Nielsens Bryst, medens den jyske Distriktsformand ser til.

Lynby Cycle Clubs Leo Nielsen hædres for sin sejr ved danmarksmesterskabet i landevejscykling 1934.

nerne (på medlemsmøder, bestyrelsesmøder og generalforsamlinger) end tilfældet var i LCC. Der er ingen tvivl om, at ABC var sig sin egen fundering i arbejderbevægelsen bevidst. Klubben måtte da også i sine ideologiske overvejelser tage hensyn til arbejderbevægelsens omstillingsproces i perioden. Klubben blev presset fra to sider: henholdsvis den borgerlige idræt repræsenteret ved først og fremmest DBC og LCC og siden af arbejderidrætten (DAI fra 1929).

Derimod var LCC – måske bortset fra det første halve år af sin levetid, da den lokale gren af arbejderbevægelsen tilsyneladende forsøgte at få fodfæste i klubben – neutral omkring sin samfundsideologiske og idrætsorganisatoriske placering og kurs. Klubledelsen stillede ingen spørgsmål ved det bestående samfunds klasse-mæssige og produktionsmæs-

sige forhold – men betragtede nærmest klubbens samfundsmæssige rolle som upolitisk. Det var derfor i en vis udstrækning en anden type spørgsmål og diskussioner, der optog klubbens medlemmer, end i ABC.

LCC's relationer til det omgivende samfund var fra 1920 først og fremmest bestemt af ønsket om at tilføre klubben økonomiske midler – som klubben fik fra det private erhvervsliv ud over bidrag fra DBC's landevejsfond – til gavn især for klubbens landevejs (konkurrence) ryttere.

Både ABC og AIK fik i 1920'erne adskillige økonomiske bidrag fra arbejderbevægelsen, men sikkert ikke direkte økonomisk støtte gennem Socialdemokratiet. For begge klubbers vedkommende har det ikke været muligt at afgøre, om der på centralt plan i partiet var enighed om, hvorledes man bedst kunne afhjælpe deres økonomiske situation. I hvert fald giver min gennemgang af Socialdemokratiets arkiv samt DAI's arkiv (på Arbejderbevægelsens Bibliotek og Arkiv) ikke svar på spørgsmålet.

De økonomiske relationer mellem de to arbejderidrætsklubber og arbejderbevægelsen fandt formentlig først for alvor sted fra omkring 1925. Således viser AIK's og ABC's anmodninger fra midten af 1920'erne om økonomisk støtte fra det omgivende samfund (fagbevægelsen, kooperationen, Social-Demokraten og private firmaer), at de to klubber ikke som LCC byggede deres virksomhed på idealet om idrættens "politiske neutralitet", men åbent kunne stå ved deres fundering i Socialdemokratiet. Inden for idrættens egne rækker udviste DBC betydelig økonomisk evne ved ikke blot at yde økonomisk støtte inden for cykelsportens rammer, men til dansk idræt generelt og tilsyneladende uden at skele til de modtagne klubbers samfunds-ideologiske fundering. Både ABC og AIK ansøgte om økonomisk støtte. Det vidner ikke blot om DBC's stærke økonomiske position, men også om at klubben ikke anså arbejderidrætten som værende en ideologisk trussel imod de borgerlige idrætsidealer, som den selv ligesom LCC repræsenterede.

Intet tyder på, at LCC's økonomiske støtte fra det private erhvervsliv var ledsaget af "betingelser" af samfundsideologisk eller idrætsorganisatorisk karakter. På den anden side har det næppe været det private erhvervsliv ukært, at LCC nærmest uden "vaklen" i modsætning til AIK og ABC – formentlig på linie med størstedelen af de private bidragsydere – påberåbte sig idrættens "politiske neutralitet".

Afslutning

Fra begyndelsen gav den socialdemokratiske kulturpolitik plads til en klar moralsk opbakning i forbindelse med dannelsen af arbejderidrætsklubber. Med en markant stigning i andelen af henholdsvis funktionærer (i AIK) og ufaglærte arbejdere (i ABC) faldt det i god jord i de to arbejderidrætsklubber og i arbejderidrættens som helhed at tilslutte sig arbejderbevægelsens værdier i deres socialdemokratiske udformning, som spirede frem i såvel det øgede fritidsliv som i befolkningens arbejdsliv.

I startfasen (ca. 1895 til 1925) synes det at indebære, at ABC fik et mere solidt socialdemokratisk tilhørsforhold end AIK. Derimod bar den lokale arbejderbevægelses tilsyneladende forsøg på at vinde indpas i cykelsporten i Lyngby ved dannelsen af LCC i 1919 ikke frugt. En eventuel involvering fra borgerlig politisk side har det ikke været muligt at identificere i LCC's idrætsorganisatoriske og dannelsesmæssige virke i den aktuelle periode (1919 til ca. 1925).

De socialdemokratiske kulturpersonligheders vigtigste betydning for arbejderidrættens lå formentlig først og fremmest på det symbolske plan. Socialdemokratiet synes at have spillet en rolle i dannelsen af både ABC og AIK. Intet tyder imidlertid på, at engagementet fra Socialdemokratiet indebar forpligtigelser fra klubbernes side om at virke til fordel for partiet i sociale og faglige konflikter i perioden (1894-1925(1945)). På den anden side kom ABC og AIK med deres socialdemokratiske grundholdninger, der byggede på klassebevidsthed, fællesskab og kammeratskab, til

at udgøre idrætsorganisatoriske alternativer til borgerlige idrætsklubber. Det synliggjordes bl.a. gennem en række uoverensstemmelser og konflikter i perioden, der var tydeligst omkring år 1900, i begyndelsen af 1920'erne og siden omkring 1930.

Dannelsen af "Arbejdernes Idrætsforbund" synliggjorde en af de første egentlige konflikter mellem arbejderidrættens og den borgerlige idræt. Sammen med "Dansk Atletik-Union" (1901/02) udgjorde forbundet den første alvorlige opposition til den borgerlige idræt repræsenteret ved DIF og DBC. AIK besluttede i en kort periode at stå uden for DIF og DAF (indtil 1902 og 1904), bl.a. fordi klubben var utilfredshed med det uløste amatør/professionel-spørgsmål samt militære personers indflydelse i DIF's ledelse.

Arbejderidrætsforbundets ønsker om at bryde den borgerlige idræts økonomiske dominans gjorde arbejderidrættens til den foreløbige taber. Valget af DIF som det foretrukne idrætsforbund viser, at idrætsresultaterne spillede en større rolle end det at markere en anderledes politisk/dannelsesmæssig holdning end DIF. Forhandlingsresultatet er et godt eksempel på, at kompromiserne i den politiske verden havde deres sidestykke i idrætsverdenen. I overensstemmelse hermed var der inden for dansk idræts rækker enighed om at gøre sundheden til en central del i den nationale opdragelse. Det samlede danske politisk-kulturelle miljø var således kendetegnet ved forhandling og kompromis, der var dybt forankret i den forholdsvis stabile danske klassestruktur.⁵⁸

Uoverensstemmelserne mellem arbejderidrættens og den borgerlige idræt må betragtes i en samfundsmæssig kontekst præget af arbejdsconflikter og afgørende skred i demokratiseringsprocessen. Stridens kerne var sandsynligvis politiske uoverensstemmelser og forskelligartede syn på og visioner om idrættens rolle i samfundet, hvilket set i bakspejlet varslende skærpede samfundsmæssige klassemodsatninger og en radikaliseret arbejderbevægelse, med den borgerlige idræt som den midlertidige sejrherre. Der var tale om grund-

læggende idrætsorganisatoriske spørgsmål, som igen blev bragt i søgelyset fra begyndelsen af 1920'erne for at kulminere med dannelsen af DAI i 1929.

Noter

1. For en komplet litteraturoversigt, se Aage Hoffmann: *Dansk arbejderidrætskultur ca. 1880-1945 med særlig vægt på atletik og cykelsport*. Ph.d.-afhandling. DPU 2004, som danner grundlag for denne artikel.
2. Arkivmateriale vedr. de tre klubber har fortrinsvis deres plads i de respektive idrætsklubber: Arbejdernes Idræts Klub København (AIK) i klublokaler på Genforeningspladsen 54, 2400 Kbh. NV; Arbejdernes Bicycle Club (ABC) i klublokaler på adressen Voldparken 8, 2700 Brønshøj; Lyngby Cycle Club (LCC) i klubhuset på Carlshøjvej 6, 2800 Lyngby.
3. Cykelsporten var tidsmæssigt organiseret således: Dansk Cykle Union (DCU 1885-1889), Union af danske Cycleclubber (UadC 1899-1907), Komitéen til Afholdelse af Landevejssløb (1904-1907), Dansk Cycle Union for Landevejssport (DCU 1907-1944), Danmarks Cycle Union (DCU 1944). Til ikrafttræden 1946 med to underunioner: Dansk Cykle Union for Landevejssport og Dansk Cykle Union for Banesport.
4. Aage Hoffmann: *Dansk arbejderidrætskultur ca. 1880-1945 med særlig vægt på atletik og cykelsport*. Ph.d.-afhandling. DPU 2004. Vedr. spørgsmålet om hvorvidt man kan tale om en arbejderidræt, se nærmere s. 32-35.
5. Ove Korsgaard: *Kampen om kroppen. Den danske idræts historie gennem 200 år*. Gyldendal 1982, s. 131-138.
6. Per Jørgensen: "Dansk Idræts-Forbunds dannelse." *Dansk idrætstliv. Den moderne idræts gennembrud 1860-1940*. Bind 1, s. 69.
7. Dansk Idræts Forbund. *Amatørbestemmelser, Amatørreglement, Ordensreglement, Reglement for fri Idræt, Rekordreglement*. Særtryk af "Idrætten". 1906.
8. Vedr. amatør sagen og spørgsmålet om tabt arbejdsfortjeneste set i et nordisk perspektiv skal henvises til bl.a. Per Jørgensen: "Dansk idræt og den olympiske bevægelse 1894-1932". *Idræthistorisk Årbog 2003*, s. 74-75.
9. Lars Koefoed Nielsen: "Et Folks stærkeste løftestang. Sport og karakterstyrke". *Sportens væsen og uvæsen. Idræthistorisk Årbog 2001*. Udgivet 2002, s. 11-12 og 15.
10. Lars Koefoed Nielsen: "Et Folks stærkeste løftestang. Sport og karakterstyrke". *Sportens væsen og*

uvæsen. Idræthistorisk Årbog 2001. Udgivet 2002, s. 18.

11. Per Jørgensen: "Dansk idræt og den olympiske bevægelse 1894-1932". *Idræthistorisk Årbog 2003*, s. 74-75 og Ove Korsgaard: *Kampen om kroppen. Den danske idræts historie gennem 200 år*. Gyldendal 1982, s. 300-303.
12. Ove Korsgaard: *Kampen om kroppen. Den danske idræts historie gennem 200 år*. Gyldendal 1982, s. 315 og Ebbe Hansen: "Arbejderidrætten i Danmark med særligt henblik på DAI i perioden 1929-43". *Den jyske historiker*. Nr. 19-20. 1981, s. 149.
13. Til en nærmere forståelse af begrebet kultur skal jeg henvise til diskussionen herom i følgende: Flemming Hemmersam: *Socialdemokratiske Arbejderfester. Festinnovationer i international belysning som led i en kulturel klassekamp 1923-1935*. Københavns Universitet 1973, specielt s. 49-51; Flemming Hemmersam og Morten Thing: *1 maj 1890 Et dokumentarium*. SFAH 1990, specielt s. 263-272; Flemming Hemmersam: *Symboler, trosforestillinger og sociale holdninger i arbejder 1. maj sange 1890-1924*. Sumlen. Årsbok för vis- och folkmusikforskning 1994-1995, s. 287-312; Flemming Hemmersam: *Cigararbejder-Sangforeningen af 1872*. "Cigararbejder-Sangforeningen af 1872" 1998, s. 80-122.; Svend Aage Andersen: *Arbejderklassens Kulturhistorie – problemer og indfaldsvinkler i studiet af "arbejderkultur"*. *Årbog for arbejderbevægelsens historie*. SFAH 1981, s. 7-41; Svend Aage Andersen: *Arbejderkultur i velfærdssamfundet*. SFAH – Skriftserie nr. 39. 1997, specielt s. 10-21.
14. De andre udvalgsmedlemmer var billedskærer M. E. Jørgensen, maler J. Jønson, bud Victor Hansen og laboratoriearbejder Chr. Nielsen. Se C. V. Jensen: *Arbejdernes Idræts-Klub. 1895 – 11. September – 1920*. (Jubilæumsskrift). Udgivet af Arbejdernes Idræts-Klub. København 1920, s. 1. Se også omtalen af A.C. Meyer i forbindelse med P. L. Jacobsens død (17.10.1923) i Einar Faxøe (ansvarshavende redaktør): "Depotmester P.L. Jacobsen". AIK's medlemsblad. Oktober 1923. 4. Aarg. Nr. 10. I brev til Rich. Davidsen, Charlottenlund 25.8.1920 beskriver A. C. Meyer sig som AIK's stifter. Rich. Davidsen var i 1920 ansvarshavende redaktør af AIK's medlemsblad.
15. A. C. Meyer. *En Agitators Erindringer*. Woels Forlag. København, 1929 (bd. 1), s. 108-109.
16. De andre poster i bestyrelsen blev: Sekretær: Kontorist Henry Strøm, kasserer: Snedker E. Hansen, repræsentanter: Snedker Louis Larsen og maler J. Jønson, revisorer: Bankassistent Ferd. Petersen og laboratoriearbejder Chr. Nielsen.
17. Ebbe Hansen: "Arbejderidrætten i Danmark med særligt henblik på DAI i perioden 1929-43". *Den jyske historiker*. Nr. 19-20. 1981, s. 147-148. Lovene

er ifølge Ebbe Hansen gengivet i Medlemsblad for AIK. 1. årg. Nr. 2, febr. 1899. Det har ikke været muligt at opspore dette eller andre medlemsblade fra tiden før 1920. Ifølge jubilæumsskriftet 1920 (C. V. Jensen) startedes i 1899 et medlemsblad. I samme jubilæumsskrift nævnes det også, at bestyrelsen i 1919 fremkom med et forslag om, at klubben atter skulle have sit eget medlemsblad. Udgivelsen heraf påbegyndte 1. januar 1920.

18. "Forslag til Love for Arbejdernes Idræts-Klub". AIK's medlemsblad. November 1926. 7. Aarg. Nr. 11.

19. Ebbe Hansen: "Arbejderidrætten i Danmark med særligt henblik på DAI i perioden 1929-43". *Den jyske historiker*. Nr. 19-20. 1981, s. 148 og s. 149.

20. Henning Eichberg og Ejgil Jespersen: *De grønne bølgler*. Bavnbank 1986, s. 283. Samt Claus Bøje og Henning Eichberg: *Idrættens tredje vej – om idrætten i kulturpolitikken. Kulturens politik*, 1994, s. 23.

21. C. V. Jensen: *Arbejdernes Idræts-Klub. 1895 – 11. September – 1920. (Jubilæumsskrift)*. Udgivet af Arbejdernes Idræts-Klub. København 1920, s. 27, 28, 30, 31, 35, 40 og 48.

22. Der henvises til skriftet "A.B.C." indlagt i "Forhandlings-Protokol for A.B.C." (1900-1910) og formentlig skrevet i 1902 eller 1903 af Jul. Jensen. Se også *Arbejdernes Bicycle Club 1894 – 14. April – 1919*. København 1919 (ingen forfatterangivelse). Mogens Juhl (ansvarshavende), Wilfred Andersen og Henrik Elmgren: *ABC 90. 14. April 1894 – 14. April 1984*. Henrik Elmgren (red.): *ABC 100. 1894 – 1994*. 1994.

23. "Blade fra mindernes bog". *ABC-NYT*, april 1974. (Forfatterne er formentlig Henrik Elmgren og Wilfred Andersen).

24. Kildematerialet har ikke efterladt sig de første love for A.B.C. De adskiller sig formentlig ikke afgørende fra de "reviderede og vedtagne" på den "Ordinær Generalforsamling" i A.B.C. 14.10.1896. "Medlemsmøde" i A.B.C. 22.2.1895. "Ordinær Generalforsamling" i A.B.C. 16.4.1896. "Bestyrelsesmøde" i A.B.C. 3.5.1899. "Bestyrelsesmøder" i A.B.C.: 26.3.1896, 11.2.1901 og 16.2.1904. "Forhandlingsprotokol for "Arbejdernes Bicycle Club." (fra 22de November 1894)." 1894 – 1900. "Forhandlings – Protokol for A. B. C." 1900 – 1910.

25. Ifølge Johnny Wøllekær blev ABC i Odense stiftet i 1907. Klubben arrangerede enkelte landevejsløb og cykelløb på banen i Fruens Bøge, men fik aldrig større betydning: "Mellem sport, adspredelse og selkabelighed – træk af odenseansk cykelsport ved århundredskiftet. Idrættens Steder". *Idræthistorisk Årbog 1997*. Odense Universitetsforlag 1998, s. 75. I juli 1898 stiftedes "Arbejdernes Bicycle-Club Roskilde". Af en samlet regnskabs- og kontingentbog (1898-1908) fremgår det, at medlemstallet var mel-

lem 21 og 76 – størst år 1900 med en faldende tendens. Langt den overvejende del af medlemmerne var faglærte arbejdere og håndværkere – tillige enkelte fabrikanter. Tilsyneladende var der ingen eller meget få kvinder i klubben. "Arbejdernes Bicycle-Club Roskilde". Arkivnr. 1725. ABA. En anden cykelklub, der knyttede sig til arbejderbevægelsen var Arbejder-Cyklist-Forbundet "Solidaritet", som stiftedes i Ringkøbing i 1910. Arne Rahbek: "Hellere brække en arm end tabe en kamp". *Arbejderhistorie*. Nr. 41. SFAH 1993, s. 33. Se også Ebbe Hansen: "Arbejderidrætten i Danmark med særligt henblik på DAI i perioden 1929-43". *Den jyske historiker*. Nr. 19-20. 1981, s. 148. Det skal nævnes, at ABC omkring århundredskiftet havde et tæt samarbejde med arbejderklubben "Typografernes Cykleclub" (T.C.C.), med hvem en sammenlægning på ABC's betingelser blev drøftet. Men hverken dette forslag eller et forslag i 1909 om at støtte den socialdemokratiske DUI (1905) førte tilsyneladende til noget resultat. "Bestyrelsesmøde" i A.B.C. 10.9.1909.

26. Ebbe Hansen: "Arbejderidrætten i Danmark med særligt henblik på DAI i perioden 1929-43". *Den jyske historiker*. Nr. 19-20. 1981, s. 146.

27. Aage Hoffmann: *Dansk arbejderidrætskultur ca. 1880-1945 med særlig vægt på atletik og cykelsport*. Ph.d.-afhandling. DPU 2004, s. 106 og s. 354.

28. Længstvarende opholdssteder: "Aahuset" (1899-1918), "Alaska" i Farvergade (1925-1930) og "Jydeholmen" 43 på Jyllingevej (1936-1941). Det primære kildemateriale: Fem forhandlingsprotokoller for "Arbejdernes Bicycle Club" for tidsrummet 1894-1946.

29. Bl.a. med boldklubben "Hermes" i Ravnsborggade (1933), boldklubben "Fix" på Tagensvej (1934), cykelklubben "K.C.K." på Jagtvejen (best.m. 3.2.1941) og med cykelklubberne "C.C.", "A.C.R." og "Fix" i Rantzausgade (bestyrelsesmøde 20.8.1941). – "Forhandlings – Protokol for Arbejdernes Bicycle Club". 1930-1946.

30. Aage Hoffmann: *Dansk arbejderidrætskultur ca. 1880-1945 med særlig vægt på atletik og cykelsport*. Ph.d.-afhandling. DPU 2004, s. 302. "Forhandlings – Protokol for Arbejdernes Bicycle Club". 1930-1946.

31. Se nærmere tre sæt love for Lyngby Cycle Club revideret henholdsvis 29.10.1919, 7.10.1927 og 11.12.1936.

32. Se diskussionen om arbejdersportskultur og arbejderidrætsklubber i Kelvin Baadsgaard (o.a.): "Hører arbejdersport fortiden til? Et forsøg på at afdække nogle af sportens udviklingstendenser for forskellige sociale lag". *Årbog for arbejderbevægelsens historie – 1981*. SFAH, s. 176-177. Se også Aage Hoffmann: *Dansk arbejderidrætskultur ca. 1880-1945 med særlig vægt på atletik og cykelsport*. Ph.d.-afhandling.

DPU 2004, s. 149 og s. 370. Specielt om "Idrætssammenslutningen", s. 227.

33. Viggo Olsen: *Lynby Cycle Club 50 år*. 1969, s. 30. Flere oplysninger om LCC's første ledelse findes i Ewald Trebbien: "40 aar. Lynby Cycle Club. 1919-27. maj-1959". *Lynby Cycle Club. Nr. 5*. 5. årgang. Maj 1959. Det må formodes, at Ewald Trebbien som formand for LCC og til hvem al henvendelse vedr. bladet skulle rettes, har skrevet artiklen. På linie med Trebbien er Viggo Olsen: *Lynby Cycle Club 50 år*. 1969. LCC's arkiv indeholder intet kildemateriale om perioden fra klubbens stiftelse 27. maj 1919 til 23.4.1920.

34. Henrik Nielsen (underskrevet H): "Lynby Cykle-Clubs 5-aarige Jubilæum". *Idrætstliv*. Nr. 12.

14.5.1924, s. 1-3. Det lokale "Idrætstliv" udkom første gang 27.2.1924. Sidste udgivelse var 25.6.1924. Henrik Nielsen skrev også klubbens indlæg i bladet, hvilket fremgår af hans eget referat af klubbens generalforsamling 10.10.1924.

35. Fotomateriale udlånt af Rita Pedersen, niece til Yrsa Urban (datter af Karl Liisberg Pedersen), bekræfter Karl Liisberg Pedersens tilknytning til Tekstilarbejderforbundet og DUI i Lynby i tidsrummet 1914-18. Karl Liisberg Pedersens tilknytning til LCC så sent som i 1932 bekræftes af foto i "Cyclen" 28.10.1932 i forbindelse med LCC's afsluttende bestyrelsesløb og af omtale i "Cyclen" 1934. Hertil skal lægges, at det er lykkedes mig at identificere Liisberg Pedersen på et foto – siddende i anden række bag unge DUI'ere med musikinstrumenter – som deltager i en skovtur 12.5.1919 i forbindelse med en strejke på Sukkerfabrikken i København. Ebbe Kløvedal Reich, Bjørn Erichsen og Poul Vitus Nielsen: *Snart Dages Det ... en billedbog om arbejderbevægelsens historie*. Danmarks Radio 1986, s. 91.

36. Disse oplysninger har jeg fået i telefonsamtale 17.5.2002 med Yrsa Urban, datter af Karl Liisberg Pedersen. Og i telefonsamtale 21.5.2002 og 22.5.2002 med Inge Thorvaldsen, niece til Yrsa Urban. Se også Social-Demokraten ("Omegnen") torsdag 29. oktober 1953. Historisk-topografisk Selskab for Lynby-Taarbæk Kommune er ikke i besiddelse af kildemateriale fra DUI i Lynby. Se også Henning Grelle: "Arbejderbevægelsen i Lynby-Taarbæk gennem 100 år 1888-1988". *Lynby-Bogen 1988*. Historisk-topografisk Selskab for Lynby-Taarbæk Kommune, s. 5-124. Her s. 52 foto af Karl Liisberg Pedersen med DUI i Lynbys første orkester.

37. I en telefonsamtale, jeg 17.6.1998 havde med Arne Schultz (Caspar Schultz's søn), oplyste denne mig om C. S.'s civile erhverv, og at et stort kildemateriale vedr. C. S.'s virke i LCC var blevet kasseret.

38. Jørgen Beyerholm: *Dansk Bicycle Clubs Historie 1881-1941*. 1941, s. 126. Af de andre stiftere har det

været muligt at identificere Henrik Nielsen, som formentlig er identisk med person af samme navn, der på LCC's ordinære generalforsamling 23.4.1920 blev valgt som repræsentant til "Sportsnævnet" og på den ordinære generalforsamling 29.10.1920 som revisor. Siden hen i 1920'erne havde Henrik Nielsen forskellige poster i klubbens ledelse. Blandt andet som klubbens suppleant til cykelunionen og som klubbens sekretær frem til oktober 1925. Han skrev også klubbens indlæg i det lokale "Idrætstliv", hvilket fremgår af hans eget referat af klubbens generalforsamling 10.10.1924.

39. Arth. Charlé (red.): "Dansk Cycle Union gennem 20 Aar". *Cycle Sport* nr. 18. 7. Aarg. 1. maj 1924.

40. Ebbe Hansen: "Arbejderidrætten i Danmark med særligt henblik på DAI i perioden 1929-43". *Den jyske historiker*. Nr. 19-20. 1981, s. 163. "Skarp kritik af A.B.C.". *Sports-Bladet*. Nr.5. 23 Aarg. 29.1.1930.

41. Niels Finn Christiansen: *Klassesamfundet organiseres 1900-1925. Gyldendal og Politikens Danmarks-historie*. Bind 12, 1990, s. 218. Se nærmere om forskningens forskellige opfattelser vedr. industrialiseringsprocessen i Aage Hoffmann: *Dansk arbejderidrætskultur ca. 1880-1945 med særlig vægt på atletik og cykelsport*. Ph.d.-afhandling. DPU 2004, s. 52-53.

42. Aage Hoffmann: *Dansk arbejderidrætskultur ca. 1880-1945 med særlig vægt på atletik og cykelsport*. Ph.d.-afhandling. DPU 2004, s. 72-81 og s. 103-110.

43. Undersøgelsen af AIK bygger på "Medlemsbog for A.I.K." Bogen er påbegyndt/afskrevet (fra tidligere medlemsbøger) i tidsrummet 1946 til 1951. Den indeholder bl.a. et afsnit, hvor omkring 500 både aktive og passive medlemmer er anført med oplysning om medlemsnummer, navn, adresse, stilling, fødselsdag, indmeldelsestidspunkt samt form for medlemskab (passiv, aktiv samt æresmedlem). Undersøgelsen af ABC bygger bl.a. på: Medlemsprotokol: Nr., navn i alfabetisk orden, stilling, bopæl og indmeldelsesår 1894-1909. Medlemsprotokol: Nr., navn i alfabetisk orden, stilling, bopæl og indmeldelsesår 1894-1915. Indlagt som løsblade (i medlemsprotokol 1894-1915) navneliste over medlemmer – med angivelse af stilling og bopæl – som pr. 1.1.1915 får "Sportsbladet". Indlagt som løvsblad (i medlemsprotokol 1894-1915) håndskreven prislister på både herrer og damecykler. Kontingentbog 1916-1928: Nr. (gml. og nyt), navn, stilling (1916-1923 incl.). Kontingentbog 1929-1936: Nr., navn og indmeldelsesår (ingen stillingsbetegnelser). Indlagt som løvsblad (i kontingentbog 1929-1936) "Ansøgning om License til Deltagelse i Landevejsløb" (1938) med "Licensbestemmelser".

44. Lommebog for Cyklister 1934. Bogen har muligvis tilhørt Caspar Schultz. Betegnelsen "turister" dækker over, at der inden for cykelsporten blev arrangeret cykelture, hvor konkurrence spillede en se

- kundær rolle i forhold til naturoplevelse og selskabelighed. Se eksempelvis i Aage Hoffmann: "På hjul for medaljer og fester – dansk arbejder- og borgersport i mellemkrigstiden". *Idræt krop og demokrati*. (Red. Ove Korsgaard, Bo Vestergaard Madsen og Niels Kayser Nielsen). Gads Forlag 2001, s. 184-186.
45. Jørgen Beyerholm (red.: Andersen og Budtz-Jørgensen): *Dansk Sportsleksikon*. I Bind. 1944. Jørn Hansen: "De første år og de første aktiviteter". *Dansk idrætsliv. Den moderne idræts gennembrud 1860-1940* Bind 1, s.46. "Hjulrideren": Dansk Cykle Union. *Sports-Bladet*. Nr. 14. 20. Aarg. 6.4.1927.
46. Medlemsmøder i A.B.C.: 24.11.1896 og 16.3.1897. "Forhandlingsprotokol for "Arbejdernes Bicycle Club." (fra 22de November 1894)." 1894-1900.
47. Jørgen Beyerholm: *Dansk Bicycle Club's Historie*. 1941, s. 52 og 53.
48. C. V. Jensen: Arbejdernes Idræts-Klub. 1895 – 11. September – 1920. (Jubilæumsskrift). Udgivet af Arbejdernes Idræts-Klub. København 1920, s. 10 og 12. Der er ingen oplysninger om "Arbejdernes Idrætsforbund" i ABC's jubilæumshæfte: *Arbejdernes Bicycle Club 1894 – 14. April – 1919*. København 1919 (ingen forfatterangivelse).
49. Morten Mortensen: "'De unge væk fra gadehjørnerne". Historier om Socialdemokratiet og idrætten i København". *Arbejderhistorie*. Nr. 4. SFAH 2002, s. 51-66. Mortensen henviser til Idrætten nr. 3 1909, der blev udgivet 1905-19 som officielt organ for DIF. Se også Morten Mortensen: *Idræt som kommunal velfærd. Mentalitet, velfærd og idrætspolitik i København, Ballerup og Skive 1870-1970*. Institut for Idræt. Ph.d. afhandling. Københavns Universitet. 2004, s. 166.
50. Morten Mortensen: *Idræt som kommunal velfærd. Mentalitet, velfærd og idrætspolitik i København, Ballerup og Skive 1870-1970*. Institut for Idræt. Ph.d. afhandling. Københavns Universitet. 2004, s. 172.
51. Th. Lippert omtales således positivt (bl.a. for sine sportslige resultater) i Jørgen Beyerholm: *Dansk Bicycle Club's Historie*. 1941, s. 110, 112, 114, 273 og 374. Vedr. uenigheden skal der henvises til "Bestyrelsesmøder" i A.B.C.: 27.4.1897 og 11.5.1897. "Ekstra Generalforsamling" i A.B.C. 4.5.1897. "Medlemsmøde" i A.B.C. 14.12.1897. Se nærmere om A.I.F. i "Plan over A.B.C. Sommervirksomhed 1899" indlagt i "Forhandlingsprotokol for Arbejdernes Bicycle Club" 1894-1900. Tillige "Bestyrelsesmøder" i A.B.C.: 3.3.1899, 23.2.1900, 7.6.1900, 12.10.1900, 4.1.1901 og 5.12.1901. "Ordinær Generalforsamling" i A.B.C. 15.10.1901. "Forhandlingsprotokol for "Arbejdernes Bicycle Club." (fra 22de November 1894)." 1894-1900. "Forhandlings – Protokol for A. B. C." 1900-1910. Jørgen Beyerholm: "*Dansk Bicycle Club's Historie*" 1941, s. 110, 112, 273, og 374. Se også C.
- V. Jensen: Arbejdernes Idræts-Klub. 1895 – 11. September – 1920. (Jubilæumsskrift). Udgivet af Arbejdernes Idræts-Klub. København 1920, s. 10 og 12.
52. ABC fik tilbudt grunden i 1901 ifølge ABC's jubilæumshæfte *Arbejdernes Bicycle Club 1894 – 14. April – 1919*. København 1919 (ingen forfatterangivelse).
53. Se nærmere "Bestyrelsesmøder" i A.B.C.: 21.10.1902, 8.12.1902 og 14.4.1903. "Forhandlings – Protokol for A.B.C." 1900-1910.
54. "Bestyrelsesmøder" i A.B.C.: 15.2.1905 og 20.9.1905. "Forhandlings – Protokol for A. B. C." 1900-1910.
55. Morten Mortensen: *Idræt som kommunal velfærd. Mentalitet, velfærd og idrætspolitik i København, Ballerup og Skive 1870-1970*. Institut for Idræt. Ph.d. afhandling. Københavns Universitet. 2004, s. 165.
56. "Bestyrelsesmøder" i A.B.C.: 27.4.1897 og 11.5.1897. "Ekstra Generalforsamling" i A.B.C. 4.5.1897. "Medlemsmøde" i A.B.C. 14.12.1897. Se nærmere om A.I.F. i "Plan over A.B.C. Sommervirksomhed 1899" indlagt i "Forhandlingsprotokol for Arbejdernes Bicycle Club" 1894-1900. Tillige "Bestyrelsesmøder" i A.B.C.: 3.3.1899, 23.2.1900, 7.6.1900, 12.10.1900, 4.1.1901 og 5.12.1901. "Ordinær Generalforsamling" i A.B.C. 15.10.1901. "Forhandlingsprotokol for "Arbejdernes Bicycle Club." (fra 22de November 1894)." 1894-1900. "Forhandlings – Protokol for A. B. C." 1900-1910. C. V. Jensen: Arbejdernes Idræts-Klub. 1895 – 11. September – 1920. (Jubilæumsskrift). Udgivet af Arbejdernes Idræts-Klub. København 1920, s. 10 og 12. Herbert Sander: *Dansk Idræt gennem 50 Aar*, 1946, s. 84-86 og s. 118-120. Johs. H. Gundermann: "Dansk Idræts-Forbund". *AIK's medlemsblad*. December 1928. 9. Aarg. Nr. 10.
57. Morten Mortensen: "'De unge væk fra gadehjørnerne". Historier om Socialdemokratiet og idrætten i København". *Arbejderhistorie*. Nr. 4. SFAH 2002, s. 51-66. For en nærmere uddybning også afsnit i: Morten Mortensen: *Idræt som kommunal velfærd. Mentalitet, velfærd og idrætspolitik i København, Ballerup og Skive 1870-1970*. Institut for Idræt. Ph.d. afhandling. Københavns Universitet. 2004, s. 163.
58. Claus Bryld: *Det danske socialdemokrati og revisi-onismen*. Bd. 2. 1914-1930'erne. SFAH 1976, s. 137.

Abstract

Aage Hoffmann: The Workers' Sports Movement's relation to The Social Democratic Party, *Arbejderhistorie* 1/2008, pp. 96-115.

Around the turn of the century (1900), The Social Democratic Party started to elaborate a reformist strategy wherein the workers' sports movement became a more or less visible partner. The party was directly involved in the establishment of both the cycle club ABC and the athletics club AIK. Generally, the party was more involved in the workers' sports movement than previous research seems to indicate. Individuals from the social democratic cultural elite were to a large extent instrumental in the process of establishing ABC and AIK even if they did not at any time occupy key positions in the leadership of the clubs. They seemingly mainly influenced workers' sports at the symbolic level. However, there is no doubt that the social democratic agitators supported and propagated the activities of the clubs as cultural institutions based on social democratic ideas of personal and social development, and that this happened both before and after 1925. Furthermore, these clubs more or less openly acknowledged their links to the social democratic movement. In the initial phase, ABC was seemingly more firmly em-

bedded in the social democratic movement than AIK, whereas the attempts by the local labour movement to influence cycle sport in Lyngby by means of establishing LCC were unsuccessful.

Their fundamental social democratic orientation made ABC and AIK organizational alternatives to bourgeois sports clubs. This became visible in the form of various disagreements and conflicts in relation to the distinction between amateur and professional athletes and the dissatisfaction with the influence of the military in the governing body of DIF. In 1896 Arbejdernes Idrætsforbund (Workers' Sports Union) was established with ABC and AIK as leading members. Shortly after (1901/02), Dansk Athletik-Union (Danish Athletics Union) was formed on the initiative of AIK. These two workers' sports unions made up the first serious opposition to bourgeois sports represented by Dansk Idræts Forbund (Danish Sports Association) (DIF, 1896) and Dansk Bicycle Club (Danish Bicycle Club) (DBC, 1881). However, the alternative workers' sports unions did not last long.

Aage Hoffmann, ph.d.
fra Danmarks Pædagogiske Universitet
aage.hoffmann@email.dk