

ARBEJDERE OG LEDELSE PÅ BREDE KLÆDE- FABRIK 1850-1950

Af Niels Jul Nielsen

Artiklen her knytter sig til debatten om, hvordan man skal forstå (især) 1800-tallets patriarkalske ledelsesformer indenfor den industrielle verden. Indenfor den historiske fagtradition har patriarkalske ledelsesformer været beskrevet og diskuteret gennem stort set hele det 20. århundrede.¹

Når jeg på trods af de mange kvalificerede bidrag ikke desto mindre anser vores forståelse af patriarkalismen som utilstrækkelig, er det fordi der er en blindhed overfor den historiske specificitet, der knytter sig til patriarkalismen i en kapitalistisk sammenhæng. Der er en uheldig tendens til at betragte patriarkalsk ledelse, som man konstaterer den gennem kilder især fra de sidste årtier af 1900-tallet, som et 'levn' fra tidligere feudale eller laugsmæssige sammenhænge. Der lægges vægt på det informelle, personlige og asymmetriske islæt i relationen fra arbejdsherre til arbejdere, træk, der kan genkendes fra de nævnte fortidige producent/ikke-producent-sammenhænge.

Lad mig med det samme slå fast, at skellet – berammet til omkring år 1900 – mellem et informelt 'før' og et formaliseret 'efter' synes plausibelt i beskrivelsen af den udvikling arbejdsgiver-/tager-relationen gennemløber fra 1800-tallet ind i 1900-tallet; i Danmark særlig markant skilt ved Septemberforligets knæsætning af et gensidigt anerkendelsesforhold mellem arbejdsgivere og arbejdstagere som ligeværdige forhandlingsparter. Min anke går derimod på den manglende problematisering af, hvilken 'patriarkalisme' det er, der (i større eller mindre grad) forlades omkring år 1900. I feudale og laugsmæssige sammenhænge er patriarkalismen strukturelt integreret i, og derfor i egentligste forstand *nødvendig* for, de pågældende systemers opretholdelse – med vugge-til-grav-relationer mellem fæstebonde/feudalherre respektive lærling/mester til følge. I modsætning hertil ligger der ingen forpligtelser på den kapitalistiske arbejdsgiver udover aflønningen for arbejdet.²

Lad os for nemheds skyld kalde også den kapitalistiske ledelse før omkring 1900 for 'patriarkalsk' på grund af den manglende institutionalisering og formalisering af forholdet arbejdere og arbejdsgivere imellem – men så blot være opmærksomme på at der ikke hermed *med nødvendighed* implicieres nogen form for relationer mellem parterne udover af-

lønningen. Det gør det så meget mere interessant, hvis der faktisk er faser i denne periode, hvor der forekommer en stærk betoning af, at arbejdsgiverne leverer andet og mere end løn.

Jeg peger i bogen *Virksomhed og arbejderliv*³ på, at der faktisk sker en almen og kvalitativ forandring af den patriarkalske ledelsesform, tre årtier før den får nådestødet omkring 1900. Forandringen træder klart frem, hvis man skelner mellem to principielt forskellige udspring i de krav der stilles til virksomhedsledelsens håndtering af sine ansatte. På den ene side er der de produktionsinterne fordringer, der kan gøre en 'personalepleje' af særlige arbejdergrupper nødvendig, hvis disse efterspørges voldsomt på arbejdsmarkedet – typisk drejer det sig om faglærte grupper, der er vitale i produktionen; sådanne hensyn er almene i kapitalismen, hvor der principielt er fri konkurrence om arbejdskraften. På den anden side er der den personalepleje, der er et svar på et *udefrakommende* pres på virksomhedsdriftens udformning – hvor arbejdsgivernes begrundelse for at gøre noget særligt for sine ansatte ikke skal søges i interne krav til en gnidningsfri produktionsproces, men i tilpasningen til et ydre samfundsklima. Med den spirende fagbevægelses kritik af benhårde, udsultende og undertrykkende arbejdsgivere introduceres en samfundsmæssig bevidsthed om arbejderbefolkningens arbejdskår, som har været i bedste fald minimal, men ellers stort set fraværende før 1870. Læger, præster og universitetsfolk har ganske vist, med et almennyttigt sigte, fra 1850erne slået til lyd for bedre forhold for landets fattige, men forholdene på landets arbejdspladser har været på det nærmeste fuldstændigt udenfor offentlighedens søgelys. 1850ernes og -60ernes arbejdsgivere har over en bred kam *ikke* tiltaget sig samme rolle som de statslige embedsmænd. Af naturlige grunde for så vidt – virksomhedsejernes opgave er at sikre produktivitet og tjene penge, og det stiller i 1850erne og -60erne ingen væsentlige krav til deres personalepleje udover hvad der er hensigtsmæssigt for at sikre god arbejdsmoral og holde på den vitale del af arbejdskraften.

Dette forhold ændrer sig markant efter 1870, hvor arbejdsgiverne nærmest falder over i hinanden i markeringen af deres interesse for "Arbejderens Vel", som det typisk hedder i tiden. Den stærke vækst i virksomhedsbaserede aldersomsørgelseskasser efter 1870 kan ses som ét udtryk for dette skift i forudsætningen for at drive kapitalistisk virksomhed. Pensionskasser signalerer eksemplarisk, at man ikke som arbejdsgiver blot sørger for sine arbejdere i profitøjemed (af produktionsinterne grunde),⁴ og siden overlader det til samfundet at tage sig af arbejderne, når de er slidt ned – man drager omsorg for dem til deres dages ende, såvel de højt kvalificerede faglærte folk som den slet stillede arbejdsmand.

På denne vis bliver omsorgen for arbejderne på en helt anden måde end tidligere en *nødvendig* komponent i virksomhedsledelsen. Og det er denne, i kapitalismen indlejrede, patriarkalisme, som virksomhedslederne forfægter betimeligheden af gennem 1870erne, -80erne og -90erne i kampen mod at fagforeningerne skal vinde indpas. At patriarkalismen samtidig i-tale-sættes som havende rødder århundreder tilbage, som det naturlige forhold mellem herre og tjener, er en anden sag. Dette er en naturlig følge af patriarkernes legitimering af forholdene, men synspunktet (om de dybe rødder) er i mine øjne alt for ukritisk blevet overtaget af forskermiljøet.

Den samme problematik knytter sig til fortolkningen af 1900-tallets ledelsesformer. I hele den industrialiserede verden ses langt op i det 20. århundrede talrige eksempler på patriarkalsk lignende ledelse, der vedvarer til trods for at den betragtes som gammeldags og usamtidig.⁵ Men igen, den mere eller mindre eksplicite opfattelse af patriarkalske træk som 'levn' giver ingen forståelse for udbredelsen.⁶ Et levn eksisterer per definition uafhængigt af samtiden og henter sit indhold fra den fortid, det engang var en levende del af. At anskue ledelsesformer fra 1900-tallet, der ligner 1800-tallets patriarkalske ledelse, som udtryk for konservative arbejdsgivere og en gammeldags indstillet arbejderstab, der ikke



Brede Klædefabrik ca. 1880. Som det er karakteristisk for fabriksamfundene indgår produktionsbygninger (til højre i billedet) og beboelse (til venstre) i samme kompleks – et træk, der ofte har sit naturlige udspring i den tidlige industrialiserings fabrikslokalisering i afsondrede områder, hvor der er forekomst af råstoffer eller, som i Brede, adgang til vandkraft til at drive maskineriet. Mange steder fastholdes beboelsen som næsten integreret del af tilknytningen til virksomheden – i hvert fald for den fastere del af de ansatte. Hermed skabes der et tæt afhængighedsforhold mellem arbejder og virksomhed. En sådan tilknytning er, set fra virksomhedens synspunkt, belejlig, så længe der er behov for en stor, stabil stab af ansatte. Dét er i Brede tilfældet så længe fabriken har store ensartede serier af klæde som sin vigtigste vare. Da konjunkturerne i midten af 1950erne – i lyset af at lavtlønsområder bl.a. i Sydeuropa overtager Bredes traditionelle hovedprodukt – begynder at stille langt større krav til fleksibilitet i produktionen, forvandles den store fast tilknyttede arbejderstab til en klods om benet. (Nationalmuseet)



Brede Klædefabrik i 1905. Billedet er taget fra den i 1899 anlagte jernbaneforbindelse mellem Lyngby og Nærum, der lettede tilgang af råvarer og udkørsel af færdigvarer til den store produktionsenhed. På dette tidspunkt har klædefabrikken omtrent 500 ansatte, mere end halvdelen bor i lejligheder, der er tilknyttet virksomheden. (Nationalmuseet)



er blevet bevidstgjort, rammer helt forbi sagens kerne. Patriarkalsk ledelse foregår i sådanne tilfælde i en nøje afvejning – for så vidt fra både arbejdsgiver- og arbejderside – af, hvordan forholdene i øvrigt er på arbejdsmarkedet. Med andre ord lever patriarkalsk organiserede virksomheder ikke i fortiden. De er ikke levn – de lever i og med det mere ‘almindelige’ arbejdsmarked. Det skal jeg vise i det følgende, hvor jeg for et enkelt fabriks-samfunds vedkommende vil undersøge udviklingen fra 1870ernes begyndelse til midten af 1900-tallet.

I *Virksomhed og arbejderliv* når jeg frem til ovenstående konklusioner ved at dykke ned i den karakteristiske danske industrivirksomhed Burmeister & Wain i perioden fra midten af 1800-tallet indtil et par årtier ind i 1900-tallet, naturligvis med inddragelse af komparativ litteratur fra andre områder af den industrialiserede verden. B&Ws arbejdere betragtes normalt – til dels med rette – som typeeksempel på den mest velorganiserede del af den danske fagbevægelse, den med de mest ‘bevidstgjorte’ arbejdere.⁷ Det kunne tænkes at ovenstående konklusioner kun gjaldt specifikt her – i så fald var de ikke særlig relevante.

Brede Klædefabrik

Det empiriske eksempel i denne artikel er derfor hentet i den helt modsatte ende af spektret for virksomhedskulturer: Brede Klædefabrik nord for København.

Brederne – som arbejderne på klædefabrikken kaldes – har gennem historien været kendt for deres loyalitet og manglende oprørskhed. Og fabriksamfundet i Brede har været kendt for i sjældnen udpræget grad at være gennemsyret af institutioner fra vugge til grav med et markant omsorgsfuldt patriarkalsk skær.⁸ Som et lille, men iøjnefaldende, udtryk for relationerne er arbejderens betegnelse på den mest toneangivende af direktørerne, der fungerer fra 1886 til sin død i 1918 – de omtaler ham som “Fatter”. En bemærkelsesværdig benævnelse ved en virksomhed der tæller et halvt tusinde ansatte. Det

skal understreges, at Brede Klædefabrik ikke er en tilfældig kuriøsitet – i så fald var den heller ikke så kulturhistorisk interessant – men en genuin kapitalistisk virksomhed; den eksisterer i næsten halvandet hundrede år.⁹

Det kan være svært at gøre sig fri af den forestilling, at arbejderne – på det generelle plan – et sted som Brede er af en anden og mere 'loyal' art. Findes der simpelthen forskellige arbejds typer – således at den 'loyale' slags skabes, eller søger hen til, et sted som Brede? Man kunne forestille sig, at kombinationen af afsondret fabrikssamfund og ufaglært arbejde, som vil findes mange steder i tekstilindustrien (der i den tidlige industrialiseringsperiode lægges i landområderne ved strømmende vandløb), kunne være den cocktail, der resulterer i sådanne karaktertræk.¹⁰

Jeg mener, at det altid er problematisk med sådanne opregninger af en række determinerende faktorer, hvor forskellige træk på kausal vis forventes at udmønte sig i en bestemt virkning. Jeg vil heroverfor hævde, at det vi kalder 'faktorer' – eller 'årsager' – i virkeligheden aldrig er andet end vores egne begreber; de kan derfor i sagens natur heller aldrig resultere i en bestemt virkning. Det kan derimod være formålstjenligt at tage et begrebsligt udgangspunkt, hvor det søges bestemt teoretisk hvilke forudsætninger, der kræves opfyldt for at en særlig kulturel væren kan forstås (i begrebslig forstand) som selv bærende – det kan befordre en udpegning af og forståelse af empiriske træk, der synes at sætte sig igennem med en vis konsekvens. Den strukturelle livs- og statsformsanalyse gør et forsøg på at etablere sådanne begrebslige sammenhænge, hvor lønarbejderlivsformen bestemmes som én nødvendig komponent i reproduktionen af den kapitalistiske produktionsmåde, der for sin del leverer betingelserne for at en 'lønarbejderlivsform' – gennem salg af tid for løn – kan udgøre en vedvarende eksistensmåde. 'Lønarbejderlivsformen' kan minde om 'arbejderklassen', men livsformsbegrebet har ikke – selv om det er udviklet i og med Marx' produktionsmådebegreber – klassebegrebets implicite udpegning af lønarbejderes historiske

mission om overskridelse af den kapitalistiske produktionsmåde; tværtimod, gennem bestemmelse af de nødvendige forudsætninger for livsformens vedvarende reproduktion peger livsformsanalysen på det *gensidige betingelsesforhold* mellem produktionsmåde og livsform, og dermed systemets opretholdelse.¹¹

Det er således vigtigt at holde fast i, dels at der kan være en uendelighed af empiriske arbejder-'typer' (hvorfor en etikettering af dem principielt er endeløs), dels at kernespørgsmålet må være om den empiriske variation kan ses i sammenhæng med en 'reproduktion' af en eksistens som *lønarbejder* – kan der ikke peges på et sådant bærende princip i mangfoldigheden, kan man lige så godt blot tale om fritsvævende kulturelle karaktertræk; hvorfor så egentlig tale om 'arbejdere'?

Centralt i den sammenhæng er, at reproduktionen af en lønarbejderlivsform faktisk *implicerer* modsætninger mellem arbejdere – såvel som solidaritet – fremfor at udelukke dem. *Monopolisering* af salg af arbejdstid er logisk set nødvendig for at et liv som lønarbejder kan forstås som vedvarende – og monopolisering implicerer både enhed og differentiering.¹² Forskelligartet kulturel adfærd er således ikke et udtryk for afvigelser i forhold til en 'egentlig' lønarbejderkultur, forskellene er et uomgængeligt grundvilkår – udfordringen er at forklare (fremfor blot at henvise til bestemte 'typer'), hvorfor bestemte træk, her i relation til den kapitalistiske ledelse, fremtræder i nogle sammenhænge og ikke i andre.

Jeg vil dykke ned i fremfor alt to udvalgte perioder, som tiltrækker sig særlig interesse på baggrund af mine og andres hidtidige konklusioner: Omkring 1871, hvor der er grund til at formode, at ledelsesmåden bliver underkastet fundamentale krav om forandring under indflydelse af en øget trussel om 'socialisme', samt omkring år 1900, hvor formaliseringen af arbejdsmarkedet over en meget bred front ejer rum, bl.a. i forlængelse af den første overenskomstindgåelse – Septemberforliget – mellem De samvirkende Fagforbund og Dansk Arbejdsgiver- og Mesterforening.

Årene omkring 1870

Brede er det 'klassiske' fabrikssamfund med en mængde ekstra-økonomiske ydelser oppefra (boliger, levnedsmiddelforsyninger osv.) – helt tilbage fra virksomhedens etablering i 1830erne. Imidlertid slører tilstedeværelsen af sådanne ydelser, at der er tale om nødvendige bidrag for reproduktionen af arbejdskraften – ydelser, der blot er specificerede i naturalier fremfor at blive betalt i kontanter. Gennem udforskningen af B&W, og inddragelse af studier om tilsvarende forhold fra andre lande, er det blevet åbenbart at det springende punkt ikke er udbetalingen i kontanter respektive naturalier (ofte alene betinget af en afsondret beliggenhed),¹³ men hvorvidt det fra ledelsens side markeres, at man bidrager med noget særligt, at man er særlig omsorgsfuld, at man viser socialt ansvar overfor sine arbejdere og f.eks. ikke overlader til samfundet at overtage de ansatte efterhånden som de bliver uarbejdsdygtige.

Det er også lokaliseret på hvilket tidspunkt, det vil være relevant at dykke ned og efterspore om denne skelnen skulle vise sig også et sted som Brede. Næmlich i perioden omkring konstitueringen af den danske afdeling af Internationale i oktober 1871, hvor de diskursive fronter i Danmark etableres og trækkes op, og 'socialisternes' blad *Socialisten*, der har været på gaden et halvt års tid i forvejen, kommer til at fremstå som mere end blot et organ for tom retorik.

Spørgsmålet er om den samme 'vækkelse' af både arbejdere og arbejdsgivere som kan konstateres i København (og med paralleller i andre industrilande i disse årtier) ejer rum også 12 kilometer nord for hovedstaden i industrimiljøerne omkring Lyngby og ikke mindst langs Mølleåen, hvor Brede er lokaliseret tillige med flere andre mindre fabrikssamfund, oprindelig opståede med åens vandkraftforsyning som nødvendig forudsætning. Da vi nu er på et felt – 'arbejderspørgsmålet' – der befinder sig direkte i den offentlige debats brændpunkt, bør der være gode muligheder for at undersøge spørgsmålet ved at gå direkte til de talerør som tiden selv har frembragt.

Arbejderne i Københavns Amt og socialismens trussel

Ved indgangen af 1872 lanceres det nye dagblad *Kjøbenhavns Amts-Avis* møntet på befolkningen i Lyngby, Søllerød, Gentofte, Gladsaxe og omliggende sogne. At det arbejderørere, der har været i København siden september måned året før ligger som et vægtigt incitament bag avisens etablering er der næppe tvivl om – man har simpelthen anset det for vigtigt at skabe et organ, hvor de nye tanker kan bearbejdes og kanaliseres ind i acceptable sammenhænge. En femspaltet leder¹⁴ over avisens to første sider i et af de allerførste numre er i den forbindelse meget sigende. Lederen er henvendt "*Til Arbejderne i Kjøbenhavns Amt*" – altså ovennævnte lokalområde – direkte foranlediget af, at Internationale vil afholde et møde i Lyngby dagen efter. Man har fra avisens side valgt at forholde sig meget eksplicit til truslen om udbredelse af "*socialistiske Læresætninger*" og hvervning af medlemmer blandt de mange arbejdere i de lokale sogne. Man indleder dog med at fastslå, at bevægelsen næppe vil have meget fremgang i "*et District, der ligesom de andre til Kjøbenhavns Amt hørende Kredse, frembyder gunstigere Forhold end nogen anden Egn i Landet for den flittige og ædruelige Arbejder*" – ikke mindst fremviser egnen "*Mønstreforhold mellem humane Arbejdsgivere og tilfredse Arbejdere*" (blot for sammenlignelighedens skyld: nøjagtig det samme udsagn hørtes på B&W året før, da direktøren fejrede jubilæum). Skribenten er klar over, at denne konstatering ikke er tilstrækkelig til at fjerne arbejdnernes interesse for Internationale, og der gives en længere redegørelse for foreningen og tankerne hos dens grundlæggere. Man medgiver, at foreningen på den ene side stræber efter forbedringer "*i de arbejdende Klassers Vilkaar*", men påpeger at den på den anden side er ude på at omstyrte hele det bestående samfund: arbejderne skal overtage maskinerne, privatejendommen skal ophæves, Europa skal bringes under russernes herredømme, børnene skal tages fra forældrene og opdrages ens, gudsdyrkelsen skal ophæves

mm. Artiklen slutter retorisk taktisk i det helt nære: "*Mon Lyngby Sogns og Københavns Amts flittige, stræbsomme, tænksomme og hæderlige Arbejdere ville følge de socialistiske Partiførere paa den skæbnsvangre Vei, de ere slaaede ind paa?*".

Mødet dagen efter – om søndagen kl 16 – overværes ifølge Københavns Amts-Avis af henvend 400 personer. At der er stor opmærksomhed på spørgsmålet bliver klart for enhver. Om aftenen holdes der atter møde, hvor igen Geleff og andre repræsentanter for Internationale er med. Af det fyldige referat¹⁵ fremgår, at ikke blot arbejdere, men en hel række af de lokale spidser er tilstede – bl.a. sognefoged Sørensen, udgiveren af Københavns Amts-Avis, Herdal, og forstander for Lyngby Landboskole, la Cour. Ifølge referatet er "*Stemningen i den Grad afgjort imod Socialisterne*", der gelejdes ud ved det første møde, men altså kommer igen om aftenen. At man er klar over, at stemningen imod 'socialisterne' – i det omfang udsagnet står til troende¹⁶ – kan blive vendt til 'socialisternes' fordel, fremgår tydeligt ved den alvor, hvormed man tager spørgsmålet om arbejderbefolkningens kår op igen. I den forbindelse bruges referatet fra det flere timer lange aftenmøde primært til at referere la Cours fyldige indlæg om nødvendigheden af forbedringer i de lokale arbejderes vilkår. Og selv om man afslutningsvis slår fast, at Brix og Geleff ikke kan komme til orde mere og må forlade talerstolen, samt at mange forlader mødet afsyngende fædrelandssange, er uskylden forsvundet og en ny dagsorden sat.

Allerede fjorten dage efter er indkaldt til nyt stormøde i Lyngby, men denne gang af de lokale kræfter selv. Angiveligt¹⁷ er mere end 600 mødt op for at overvære mødet, bl.a. mange af de større lokale arbejdsgivere. Af arbejdere er navnlig mange fra Brede, Strandmøllens og Ørholms fabrikker til stede. Indbyderne er en kreds af mænd, med ovennævnte la Cour i spidsen, der har fremsat et forslag om oprettelse af et "*Arbejderraad*", der skal sammensættes af både arbejdere og arbejdsgivere og medvirke til oprettelsen af reproduktive institutioner og et arbejds kontor samt tage

til orde i lønspørgsmål. Af flere indlæg – og refererede reaktioner fra mødedeltagerne – fremgår, at der er stor uenighed om forslaget hensigtsmæssighed. Bl.a. bliver formanden for Lyngby Arbejderforening Vinther, der tydeligvis er blandt de 15 forslagsstillere, nærmest lattergjort, da han forsvarer forslaget og hævder, at det er fremsat i en god mening.

På trods af den noget mangelfulde opbakning nedsættes arbejdsrådet og mødet hæves.

At den aktivitet der søsættes på Lyngbyegnen er foranlediget af en truende organisering af arbejderbefolkningen i socialistisk regi kan næppe drages i tvivl. Det forholder sig dog ikke sådan, at der tidligere ingen foranstaltninger har været i bestræbelserne på at hjælpe den uformuende del af den lokale befolkning. Som i København er der gennem de foregående årtier iværksat forskellige ordninger af reproduktiv art – i ovennævnte indlæg omtaler la Cour arbejderforeninger, sygekasser, sparekasser, husholdningsforeninger og lånekasser¹⁸ – men også i Lyngbyområdet er der tale om selvhjælpsforeninger, som er opstået fortløbende som stort set nødvendige for at sikre at arbejderne ikke bukker under blot på grund af uregelmæssig indtjening i en periode.¹⁹

Man er tydeligvis opmærksom på, at det hidtidige niveau for reproduktive foranstaltninger ikke længere vil være gangbart – dels skal der ydes noget ekstra, dels skal der en helt anden opmærksomhed omkring arbejderens behov til. Det kunne se ud til at være en fuldstændig parallel til de tildragelser, der kan konstateres på et generelt plan og specifikt på B&W i denne periode. Lad os se, hvorledes Brede Klædefabrik indgår i sammenhængen.

Socialt bevidst patriarkalisme i Brede?

Den selvsamme dag som Københavns Amts-Avis refererer fra det store møde i Lyngby indledes en artikelserie i Berlingske Tidende: "*Et Blik paa den arbejdende Klasses Tilstand og Forhold (nærmest i Egnen om Hovedstaden)*".²⁰ Forfatteren er den i Lyngby bosid-

dende professor Mürer, der gør sig gældende som filantropisk velgører²¹ og bl.a. i årene 1858-1864 har udgivet skriftserien *For Almeenvæl: Et philanthropisk Tidsskrift: Med særligt Hensyn til den arbejdende Klasses Tarv*. Han kommer i artiklen fra den 16. januar 1872 direkte ind på forholdene på Brede klædefabrik. Budskabet synes at være, at de forhold, der gør sig gældende i hovedstaden, ikke kan genkendes på denne egn. Han kommer dog ikke meget ind på vilkårene i mere konkret forstand, udover at han vurderer, at lønningerne synes at være ret gunstige, da han kan konstatere at håndværkere fra egnen søger arbejde på de herværende fabrikker²² – af hvilke han især angiver et kendskab til Brede og Ørholm. Derudover er det skole- og sundhedsforholdene, han primært drager frem. Skoleforholdene på Brede, som er blevet kritiseret for at være mangelfulde bl.a. på grund af børnenes arbejde i fabrikken, er netop blevet forbedrede ved at ejerinden – fru Modeweg – har udvidet det ugentlige timetal og forkortet arbejdstiden for børnene. Sundhedsforholdene vurderes ligeledes som gunstige – fem dødsfald i det forløbne år kan alle henføres til andre årsager end fabriksarbejdet. Kort sagt, der hersker de bedste forhold på Brede og der drages løbende omsorg for at problematiske forhold rettes op.

Denne skildring kommer ikke til at stå uimodsagt. Den tidligere omtalte Vinther, formand for Lyngby Arbejderforening, der ellers også hører til de liberale kræfter på egnen²³ og er blandt initiativtagerne til det nystiftede Arbejderraad, ser sig nødsaget til at gå i rette med Mürer.²⁴ Mürers skildring gør ifølge Vinther “*Arbejderne stor Uret, som om den Utilfredshed, der findes blandt disse, var aldeles uberettiget*”. At fru Modewegs “*Hjertelag for Arbejderne*” er upåklageligt drager Vinther ikke i tvivl, men Bredes ejerinde har ifølge Vinther haft sine øjne lukkede for forholdenes alvorlige karakter.

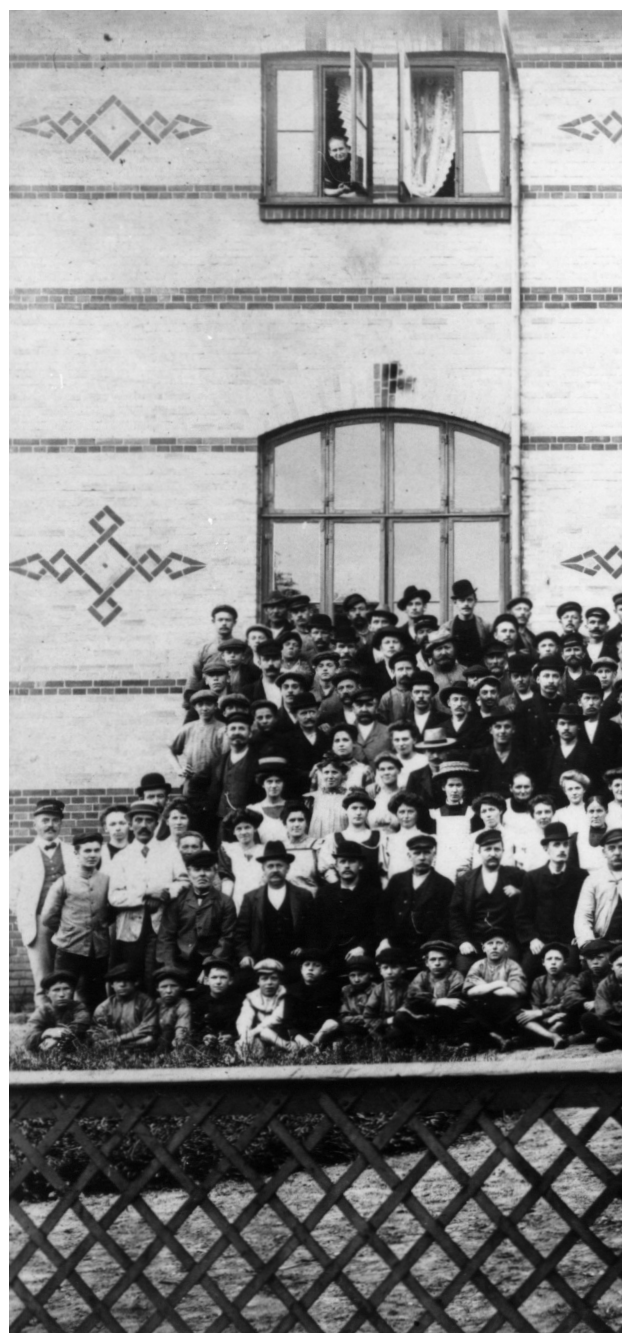
At dømme efter Vinthers signalement af forholdene på klædefabrikken ser det ud til at den samme forarmelse som kan konstateres for andre arbejderes vedkommende, gennem

perioden med prisforøgelser i 1860erne har gjort sig gældende i Brede og også hér haft svært ved at sætte sig spor i ledelsens bevidsthed. I forhold til Mürer kommer Vinther lidt mere ind på de almindelige reproduktionsbetingelser og slår fast at familiefædrenes fortjeneste er for lille til underhold af Bredes indbyggere, hvorfor også kone og børn må arbejde. Særlig bemærkelsesværdigt er det, at Vinther påpeger, at en institutionaliseret aldersforsørgelse helt mangler.²⁵ Som vi har set det gælder generelt er netop pensionsordninger et særsyn før 1871, fordi der først herefter opstår en forventning om, at virksomhedsejere varetager arbejdernes tarv også når de ikke længere er arbejdsdygtige.²⁶

At Vinther drager kritisable forhold fra Brede frem skyldes i øvrigt nærmest et tilfælde, idet han selv flere gange nævner, at alene professor Mürers “*lyse Skildring af Forholdene*” har nødvendiggjort det. Vi hørte hvorledes Vinther ved et af de lokale masse møder – som formand for Lyngby Arbejderforening – ikke nød udelt opbakning fra arbejderbefolkningen, og det kan se ud til, at arbejderforeningens fortsatte mulighed for nyde nogen gunst fra arbejderne betinges af, at han lægger afstand til alt for åbenlyst skønmalende tiltag fra den liberale fløj, også selv om forholdene efter hans mening kunne have rettet sig op af sig selv. Han skriver: “*ifølge den Tillidspost, Arbejderne have givet mig, bør jeg nedlægge Indsigelse mod Prof.s Blik paa Arbejderens Forhold paa Brede. Var Professorens lyse Skildring ikke kommen frem, havde jeg ogsaa tiet, og muligt, at Forholdene da vare blevne rettede uden offentlig Omtale; men Sandheden maa frem, naar den trædes for nær...*”.

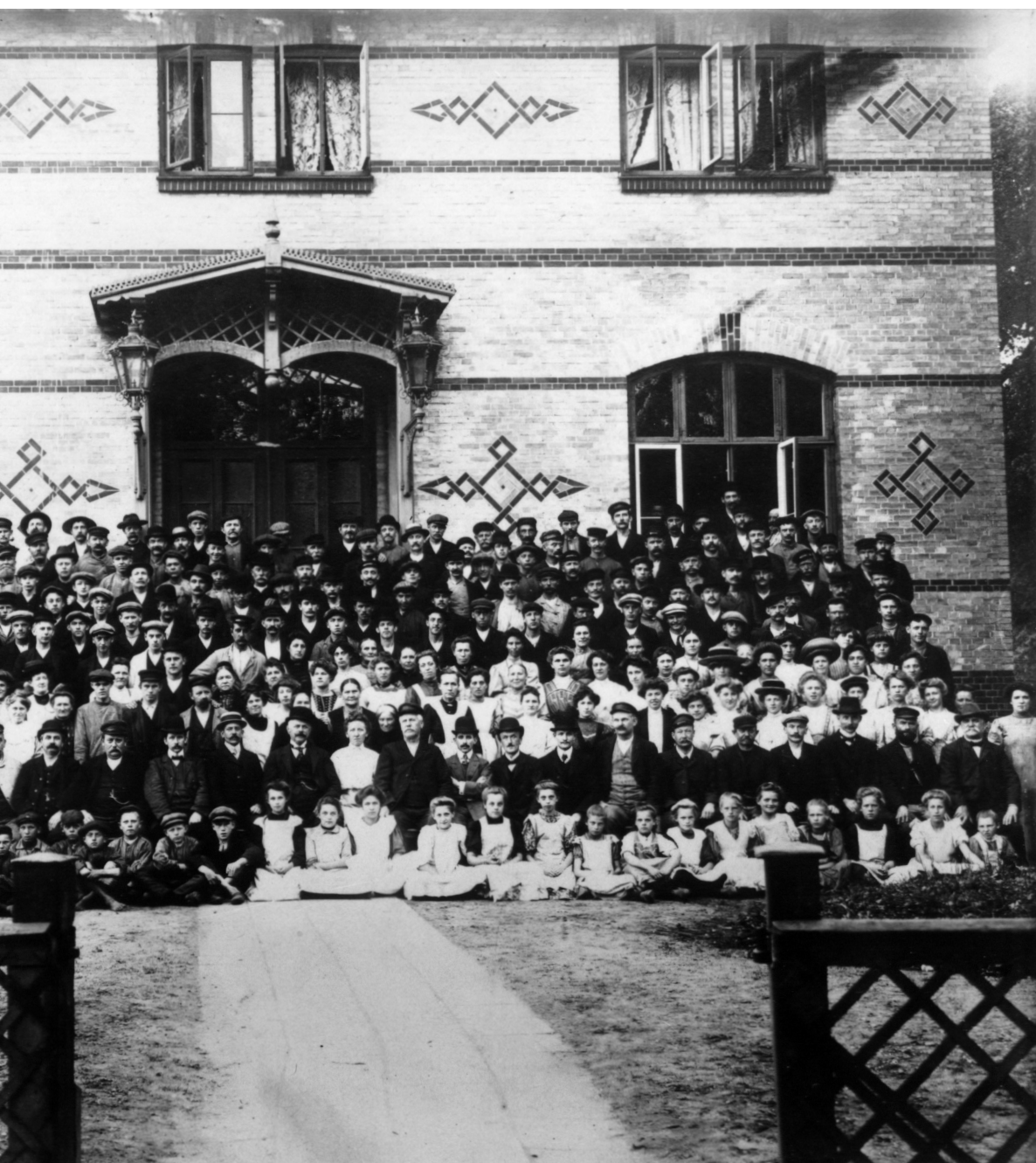
Vi har her en situation, der næsten i alle måder er overensstemmende med de tildragelser, der har præget hovedstaden få måneder tidligere. En større og større forarmelse har sat sig igennem uden at den for alvor har ført til reaktioner fra ledelsesside. Uden andre institutioner til at repræsentere deres synspunkter end de eksisterende liberale arbejderforeninger har arbejderne ikke nogen effektive kanaler at markere sig igennem. Og uanset hvor

Virksomhedshierarkiet på Brede 1910. Fabrikanten sidder i midten, mestrene (afdelingslederne) ved siden af ham, bag ved står arbejderne. Forrest er det børnene, der arbejdede på klædefabrikken. Opstillingsbilleder som disse bekræfter den gængse opfattelse af patriarkalske fabrikssamfund som rammen om en særlig tæt relation mellem fabriksledelse og arbejdere – hvilket så efter temperament og konkrete omstændigheder kan tolkes som formynderisk eller udtryk for omsorgsfuldhed; men under alle omstændigheder som noget afvigende i forhold til et typisk lønarbejderforhold. Imidlertid er arbejderes forhold til ledelsen på de virksomheder, de er ansat, ofte langt mere flertydig end der gives udtryk for udadtil. Selv i et gennemført patriarkalsk samfund som Brede, hvor arbejderne normalt holder sig fra store konfrontationer med ledelsen, kan man med fordel tolke deres prioriteringer og handlemåder ud fra samme bærende princip, som andre lønarbejdere – nemlig som en måde at sikre sig fast arbejde og forbedringer i løn- og arbejdsvilkår. I Brede sikres dét ved at være loyal overfor ledelsen, fordi denne i sin hævvelse af det patriarkalske systems fortrin vedvarende skal holde arbejdsforholdene på omgangshøjde med vilkårene i mere oprørske områder. (Nationalmuseet)



varmhjertet eller kynisk en virksomhedsledelse er, indebærer det, at armoden kan få mere og mere fodfæste uden at det sætter sig konsekvente spor i forretningsgangen. Dét som kommer til at indføje en 'social ansvarlighed'

som konsekvent og nødvendig komponent i virksomhedsledelsen er, at en 'socialistisk' vækkelse bliver en åbenlys trussel²⁷ – nøjagtig som det kan ses på B&W, i København og internationalt.



Polemikken afstedkommer således den samme stærkt øgede opmærksomhed på arbejderforholdene som kan konstateres andre steder. Fremfor alt to efterfølgende konkrete initiativer fra ledelsesside skal nævnes, fordi og

så de er påfaldende parallelle til det, der sker andre steder, og bl.a. også på B&W. I oktober måned samme år – efter at fru Modeweg har solgt klædefabrikken til et interessentskab – forkortes arbejdstiden med en time.²⁸ Og i maj

1873 etableres alderdomsunderstøttelse, nemlig med stiftelsen af *Brede Arbejderforening*,²⁹ der er en kombineret syge- og pensionskasse med et vist tilskud fra virksomheden. Denne skal ofte, som det var tilfældet med B&Ws alderdomskasse, i de kommende år blive fremhævet som ét eksempel på, hvorledes klædefabrikens ledelse drager omsorg for sine arbejders vel, også efter deres arbejdsdygtige år.

Arbejdernes stemme?

Af nogle af referaterne fra arbejdermøderne på Lyngby-egnen fremgår, at der er en del utilfredse arbejdere, der giver deres mening til kende i dette forum,³⁰ men ellers er det naturligvis begrænset i hvor høj grad, det er muligt at få indblik i, hvorledes arbejdernes opfattelse af forholdene på Brede har været. Imidlertid indrykkes kort efter ovennævnte Vinthers indlæg i Fædrelandet i Københavns Amts-Avis et *“Inserat”* underskrevet af omtrent 50 arbejdere fra klædefabrikken, angiveligt som en protest mod Vinthers kritik af forholdene på Brede.³¹ I indlægget hævdes det, at Vinther slet ikke er inde i forholdene, og at kritikken af fabrikkens bestyrelse slet ikke deles af arbejderne – bestyrelsen er *“alle meget godt tilfredse med (vi ønske endog Alle af Hjertet, længe at faa Lov at beholde denne Bestyrelse samlet)”*. Det fremgår af Fædrelandet, hvor altså Vinthers kritik blev offentliggjort, har nægtet inseratet optagelse, da avisens redaktør opfatter det som udfærdiget af fabriksbestyrelsen med arbejderne som gidsler og kalder det en *“Maske-Komedie”*. Vinther reagerer på indlægget i Københavns Amts-Avis to dage efter, hvor han beklager, at arbejderne *“underskrive ikke alene en Usandhed mod mig, men tillige underskrive et Inserat som jeg er overbevist om de ikke bifalder i deres Hjerte... naar jeg atter og atter læser Navnene, og ser hvor mange af underskriverne der har udtalt, dels til mig og dels i mit Paahør, deres Klager saavel over Sundhedsforholdene som over Arbejdsløn og alle de andre Forhold jeg har omtalt, da mærker jeg, det gjør ondt i mig”*.

Det er næppe så enkelt, at den ene part taler

sandt og den anden usandt. Formentlig er det rigtigt at arbejderne er under et vist pres fra ledelsen,³² men det er næppe den eneste baggrund for det indlæg, nogle af dem underskriver. For det første har de formentlig svært ved at pege på alternative arbejdspladser,³³ hvor forholdene er åbenlyst bedre – alene dét gør det til en risikabel sag at komme på kollisionskurs med den lokale ledelse. For det andet kan de antagelig have en, bevidst eller ubevidst, forventning om, at vilkårene, nu hvor de trækkes frem i lyset, vil have gode chancer for at blive forbedrede – en formodning, der senere skal vise sig ganske velbegrundet. Som jeg har været inde på behøver den tiltagende formelse ikke være resultatet af en bevidst ledelsesstrategi, men den er muliggjort af et ikke-formaliseret – med manglende repræsentation fra arbejderne – systems vanskeligheder ved at have indblik i forholdene blandt de ansatte. En parallel kan findes på B&W, hvor direktør Burmeister til en start opfattede nogle voldsomme uroligheder på virksomheden i 1871 som udslag af forvirrede enkeltpersoners agitation.

At der på Brede er en temmelig talstærk fløj af arbejderne, der går ind og på ‘loyal’ vis forsvarer den lokale ledelse, behøver således ingenlunde at være i modstrid med livsformens reproduktion, som jeg hér hævder er det hensigtsmæssige udgangspunkt i analysen af handlinger og dispositioner. Gennem loyaliteten sikres at ledelsen bliver medspiller i skabelsen af stadig bedre vilkår. Det er påfaldende, at der også ved senere lejligheder, når der i aviserne er omtale af kritisable forhold på Brede, er en gruppe af arbejdere, der går i rette med påpegningerne.³⁴

Trækker man det skarpt op, kan man sige, at jo mere den organiserede arbejderbevægelse bliver en trussel for Bredes ledelse – ved at brede sig i København og ved at blive et nærliggende valg for klædefabrikens egne arbejdere – des mere ræson bliver der i en loyal strategi fra Bredes arbejdere. En sådan bliver nemlig stadig mere virkningsfuld i skabelsen af forbedrede reproduktionsforhold. Monopolet – midlet til at sikre indflydelse på

egen reproduktion i en livsform, der lever af at sælge arbejdstid for en løn – bliver således af en noget særegen form i tilfældet med et fabrikkssamfund som Brede. Monopolformen går – for en stor del af arbejderne i hvert fald – på at optræde ‘loyalt’. Denne monopolform spiller fint sammen med ledelsens interesser. Tilsyneladende har ledelsen konsekvent søgt sin arbejdskraft fra nærliggende landområder for at undgå ‘socialisterne’ i København.³⁵

‘Loyalitet’ som monopolform er imidlertid kun virksom i kontrasten til en trussel om en front vendt mod ledelsen. Den kan kun skabe resultater, når ledelsen er nødsaget til at være på ‘mere end’ omgangshøjde med forholdene på de arbejdspladser, hvor arbejderne optræder mere genstridigt. På denne vis sikrer Brede-arbejderne sig succesivt bedre og bedre vilkår gennem 1880erne og 1890erne – i kraft af den stadig øgede organisering andre steder – ved netop vedblivende at fastholde deres loyalitet. Det uudsagte argument må lyde nogenlunde som følger: *Vi i Brede er loyale og fredelige, i modsætning til hvad arbejdere ellers kan være, fordi vi ved at det ikke er nødvendigt at være genstridig for at opnå gode vilkår.* Fremfor at se dem som underkuede, uoplyste arbejdere kan man med denne synsvinkel se, hvorledes Brederne forpligter ledelsen på ikke at kunne kritiseres for at forsømme en passende omsorg – sammenlignet med de mere turbulente arbejdspladser – for sine ansatte. Der er ikke tale om en ‘traditionalistisk’ arbejdsform eller uoplyste arbejdere i ledelsens lomme, men om monopolisering på nogle andre vilkår end f.eks. for hovedparten af arbejderne et sted som B&W.

I årtierne op mod århundredeskiftet bliver det karakteristisk, at Brede Klædefabrik med jævne mellemrum bliver rosende omtalt i den lokale avis for den velvilje ledelsen udviser overfor sine ansatte.³⁶ Her holdes fester for alderdomskassen,³⁷ for børnene til jul³⁸ osv, og alle sammenkomsterne betales af fabrikken.³⁹ Herudover sker der en mere substantiel udbygning af fabrikkssamfundet også på reproduktionssiden fremfor alt i 1890erne, hvor virksomheden er under ledelse af den tyskfød-

te Edmund Daverkosen. Under Daverkosens ledelse tilføjes en del arbejderboliger øst for fabrikken, en ny skolebygning anlægges i 1894 og samme år indvies et stort nyt spisehus, der også danner ramme om fabrikkssamfundets større fester.

Der er formentlig ikke grund til at tro, at arbejderne på Brede – i det omfang de kan slås over én kam – har haft hverken meget bedre eller meget dårligere forhold end på mange arbejdspladser. Men i hvert fald tyder det på, at ledelsen vedvarende har været opmærksom på, at der ikke må være decideret kritisable forhold at trække frem. Paradoksalt nok har derfor truslen om en ‘socialistisk’ vækkelse af arbejderne afstedkommet, at vilkårene – *uden* strejker og konflikter – er blevet præcis så gunstige som man som arbejder kunne ønske sig det ved at kæmpe i en fagbevægelsessammenhæng.

Årene omkring og efter århundredeskiftet

Der er flere grunde til, at der alligevel – på trods af en tilsyneladende relativt udbredt dragen nytte af loyalitet i et uformelt system – *må* dannes en fagforening også i tilknytning til Brede klædefabrik: En betydelig andel af arbejderne kan ikke dele interessen i at reproduktionen af deres livsform er spændt ud i et system mellem vugge og grav. Den del af arbejderne, der ikke er fast knyttet til fabrikken, eventuelt ikke bor i boligerne, eller som blot ikke er interesseret i at give afkald på muligheden for at benytte sig af alternative arbejdspladser med andre reproduktionsbetingelser, har en klar interesse i at kunne gå ind og kæmpe selektivt for bedre løn- og arbejdsvilkår uden hensyn til de fordele, der er, hvis man f.eks. har behov for pasning af sine børn i fabriksinstitutionerne. Samtidig er der et stadig voksende pres fra Dansk Tekstilarbejderforbunds side for at rekruttere medlemmer, da det meget store antal uorganiserede i tekstilfaget gør det umådeligt vanskeligt at lægge nogen form for vægt bag krav om bedre vilkår. Alt i alt er det således ikke overraskende,

at der i 1898 dannes en lokal fagforeningsafdeling, under Dansk Tekstilarbejderforbund, som dækker tekstilvirksomhederne i Brede og Lyngby. En del af arbejderne har en klar interesse i at kunne søge deres forhold bedre i et formaliseret forhandlingssystem.

I modsætning til et sted som B&W er der derimod ikke den klare interesse i, for ledelsen, til at opfordre til at alle bliver organiserede (hvilket på B&W blev udgangen på to årtiers stridigheder i 1898), fordi man har langt bedre erfaringer med de uformelle overenskomster med arbejderne og ikke – at dømmes efter de bevarede vidnesbyrd – har haft interne stridigheder på virksomheden med konflikter mellem strejkende og skruerbrækkere o.l. For ledelsen er der derfor fortsat en utvetydig satsning på at appellere til den ikke organiserede del af arbejderne ved at understrege i hvor høj grad man kan opnå gode vilkår uden fagforeningsmedlemskab.

Fagforeningsdannelsen fjerner nemlig ikke hensigtsmæssigheden for en stor gruppe af Bredes arbejdere til fortsat at lægge vægt på deres hengivenhed og loyalitet overfor ledelsen. Det vedbliver at være et virkningsfuldt monopol, når ledelsen fortsat – under indtryk af den tiltagende, men svingende, magt hos tekstilarbejderforbundet – skal demonstrere, hvor gode vilkår Brederne har. Af væsentlig betydning er det i den forbindelse, at en temmelig stor del af arbejderne vedblivende kan forvente at have ansættelse på klædefabrikken. I forhold til på mange andre arbejdspladser er der en bemærkelsesværdig stabilitet i produktionen et sted som Brede Klædefabrik – den turbulens og variation i produkttyper, som eksempelvis B&W danner rammen om, genfindes ikke i Brede, og dét har en langt større stabilitet i medarbejderstaben til følge. Men der *er* tale om gradforskelle. Begge arbejdspladser har deres faste stok og en eller flere grupper af mere perifert tilknyttede folk.

Endelig gør det forhold sig gældende, at klædefabrikkens arbejdere – til trods for at de kan være højt skattede af ledelsen for både omgængelighed og fingerfærdighed – ikke kan hævde sig voldsomt i kraft af deres fag-

lighed. Selv om både spindere og vævere – for at tage de mere fagligt udfordrende funktioner – udøver et ikke helt simpelt hverv, så *er* der tale om funktioner af en betydelig mindre faglig kompleks art end tilfældet er ved en stor del af B&Ws metalarbejdere. Oplæringen ved de mekaniske væve tager blot få uger (oftest, ganske vist, efter at man har været igennem flere af de andre afdelinger), hvilket ville være en urealistisk kort lærlingeperiode ved – nogle af – funktionerne på B&W. Igen mener jeg dog, at der principielt set er tale om gradforskelle. På begge arbejdspladser er der fagligt komplekse og simple funktioner ved siden af hinanden og i bund og grund er det ikke dette spørgsmål, der konstituerer relationen arbejderne imellem og i forhold til ledelsen, men derimod behovet for monopolisering. Det er blot vigtigt at være opmærksom på, at den begrænsede faglighed hos hovedparten af Bredes arbejdere indebærer, at en henvisning til faglig 'uundværlighed' kun for et fåtal er et gangbart monopoliseringsgrundlag.

Formaliseringen af relationerne i Brede

Fagforeningsdannelsen i Brede afstedkommer ikke den samme markante omvending af grundlaget for forhandlinger mellem arbejdere og ledelse som det sker et sted som B&W. Dels altså fordi ledelsen ikke utvetydigt accepterer, at relationen nu er institutionaliseret, dels fordi så mange af arbejderne fortsat ser en fordel i at forhandle udenfor fagforeningens regi. Både på ledelses- og arbejderside er det derfor en noget slingrende kurs i forhold til det formaliserede arbejdsmarked, der følges i 1900-tallets første årtier.

Da fagforeningen etablerer sig i 1898 reagerer Daverkosen ved at stryge den årlige fastelavnsfest, ligesom tilsyneladende også juletræsfesterne sløjfes herefter, jf senere. Men aktieselskabet accepterer præmisserne på et formelt plan ved selv at blive indmeldt i Tekstilfabrikantforeningen samme år. Og ikke længe efter sluttes der overenskomst mellem firmaet og fagforeningen med Daverkosen og

formanden for Dansk Tekstilarbejderforbund som underskrivere.⁴⁰

At ikke alle arbejdere er medlem af fagforeningen er dog hævet over enhver tvivl. Overenskomsten indeholder intet påbud om medlemskab, men alle arbejdere har antagelig måttet følge de heri fastlagte løntariffer og øvrige bestemmelser.

Samtidig med at ledelsen således anerkender fagforeningen etableres dog forskellige aftaler uden om fagforeningen. Noget sådant er formelt set tilladt, men for tekstilarbejderforbundet er det et stort problem, at fabrikanterne i de forskellige afdelinger slutter lokale aftaler uden forbundets vidende, således at der ingen principiel stilling bliver taget til aftalerne.⁴¹ Der grundfæstes altså slet ikke den arbejdsgang som nærmest fra den ene dag til den anden synes at vinde indpas på B&W – nemlig at et hvilket som helst spørgsmål af en vis principiel karakter tages op i en institutionel sammenhæng (hvilket i øvrigt ikke udelukker at aftaler og ordninger kan overlades til uformel forhandling mellem arbejdere og mestre, ligesom en del aldrig kommer til hverken værkstedsklubbens eller fagforeningens kendskab). At en stor del af arbejderne ikke er medlem af fagforeningen virker selvsagt befordrende på udbredelsen af sådanne uformelle aftaler.

Fagforeningens uklare rolle og svage position i Brede bliver ikke mindst tydelig i forbindelse med den store landsdækkende tekstilarbejderstrejke,⁴² der bryder ud i sommeren 1905 og varer omtrent et halvt år. Tilsyneladende er arbejdsnedlæggelsen næsten total på Brede, selv om ikke alle arbejdere er organiserede, da den bryder ud.⁴³ Strejken er imidlertid ikke mange uger gammel før der er uro i geledderne og en stor del af Bredes arbejdere bliver i tvivl om hensigtsmæssigheden af en arbejdsnedlæggelse. Den 6. august modtager fagforbundskontoret i København en skrivelse fra Bredeafdelingen, som der refereres til som følger:

“Paa et Møde, som Arbejderne paa Brede have afholdt i dag, har 92 Arbejdere besluttet og ved deres Underskrift indbyrdes forpligtet sig til føl-

gende: 1. At forlange, at Fagforeningen strax slutter Overenskomst med I.C. Modeweg & Søn A/S Brede paa de af dette Firma tilbudte Betingelser, med hvilke vi ere tilfredse. 2. er dette vort Forlangende ikke bleven opfyldt senest Torsdag den 10. August, saa danner vi en ny Forening, slutter Overenskomst med Firmaet og optager Arbejdet. Vi ere fast besluttede paa at gennemføre ovenstaaende og ville staa ubrødeligt sammen. Brede den 6. august 1905. Ovenstaaende er forsynet med Underskrift af 92 mandlige og kvindlige Arbejdere over 18 Aar”.⁴⁴

Daverkosen har altså fået overbevist arbejderne om, at de vilkår de kan arbejde under ved at slutte overenskomst med firmaet, er helt på højde med det, der kan opnåes gennem fortsat konflikt. Imidlertid må arbejderne sande, at de ikke vedvarende isoleret kan sikre deres egne vilkår så snart disse er bedre end det gælder generelt. Fra et møde i forbundet nogle dage efter fortæller referatet, at der “*straks blev indkaldt til Møde med Arbejderne*” samt at “*samlige organiserede Arbejdere [tog] deres Underskrift tilbage og dette blev meddelt til Fabrikant Daverkosen*”.⁴⁵ Selvfølgelig har det været fuldstændig uacceptabelt, set med forbundets øjne, at dele af deres medlemmer slutter private overenskomster med deres arbejdsgivere på de områder, man er i konflikt.

Når man fra ledelsesside – og i et vist omfang også fra arbejderside – bestræber sig på at etablere aftaler internt i fabriksamfundet i Brede, foregår det, efter århundredeskiftet som før, i en nøje afvejning af, hvorledes lønningsforholdene og arbejdsvilkårene mere generelt ser ud; som jeg har været inde på, sker det ingenlunde uafhængigt af niveauet generelt på tekstilområdet. Et bemærkelsesværdigt udtryk herfor er, da Daverkosen nogle måneder inde i strejken – på dette tidspunkt er han i øvrigt kortvarigt formand for Tekstilfabrikantforeningen – har et indlæg i Kjøbenhavns Amts-Avis. Heri fremhæver han, hvor høje lønningerne er på Brede i forhold til andre steder i både ind- og udland, og i øvrigt hvor mange midler, der bruges på at ekspandere

virksomheden både med hensyn til maskineri og inventar.⁴⁶ En helt ny asylbygning og flere boliger opføres desuden ufortrødent parallelt med at strejken løber. De institutioner, der knytter arbejderne tæt til virksomheden konsolideres altså fremfor at blive nedprioriteret. Der er næppe tvivl om, at dette er medvirkende til at gøre arbejderne bløde i knæene.⁴⁷ Blandt de opsigtsvækkende ledelsesinitiativer er desuden, at børnene på Brede hver dag under strejken bespises "*for at de ikke skal lide*".

Alt i alt har fagforeningen temmelig vanskelige vilkår, fordi Daverkosen i enhver henseende forsøger at komme arbejderbevægelsens krav i forkøbet i varetagelsen af arbejderne reproduktion. For en stor del af arbejderne er der derfor mere ræson i at sikre sig fortsat tilknytning til stedet fremfor at risikere noget ved at lade sig knytte for meget til fagforeningen. Det er ikke let at vinde Brederne for organisationsagen.

Den lokale fagforeningsafdelings kasserer – der bor i Brede – skriver op mod jul i 1906 et julekort til forbundets forretningsfører i København. Man kan næsten mærke, hvordan resignationen bemægtiger sig den vakte organisationsmand, som den dalende julesne det lille fabriksamfund ved Mølleåen:

"Brede d 21.12. Hr forretningsfører... jeg kan meddele dig at vores Hr Fatter⁴⁸ holder Juletræ for alle Fabrikkens Arbejders Børn anden Juledag paa Spisehuset, det er bekendtgjort paa en Sedel som er slaaet op i Porten. Det er vist første Gang siden Fagforeningen blev stiftet at Fatter har holt Juletræ for sine kære Arbejders Børn, men nu er jo ogsaa snart alle hans kære Arbejdere bleve Indremissions Folk og det er jo saadan nogle rare Mennesker for Fatter, saa dem er det da nok værd at holde Juletræ for, om ikke for andet tænker nok Fatter saa bare for det de ikke staar i Fagforeningen. Hele den gamle Fagforeningsbestyrelse er bleven stadig Gæster over i Indremissionshuset nu den gamle Kasserer Peter Petersen har fortalt til en paa Fabrikken at han gaaer aldrig til noget valg mere for han kan ikke forsvare for sin Samvittighed at stemme paa en

der ikke er værdig. Det kan jo forstaaes som de Sosialdemokratiske Kandidater ikke er Værdige for Peter Petersen, det skulle vel være Indremissionskandidater tænker jeg for at han kunne stemme ... men Partiet vinder nok frem uden ham. Nu vil jeg slutte med en Venlig Hilsen, Lauritz Rasmusen. Og en glædelig Jul.

PS. Under strikken i Fjor javede Fatter Forældrene ud af Lejlighederne og bespiste Børnene og i Mandags javede han 5 kvinder ud af fabrikkens⁴⁹ og Børnene indbyder han til Juletræ. Fatter er som Formanden siger, han slaar med den ene Haand og klapper med den anden".

Fagforeningen oplever altså en gevaldig medlemsflugt efter den ellers velykkede strejke,⁵⁰ der på landsbasis endte med sejr for arbejderne i form af en lønforhøjelse.⁵¹ Der er åbentbart nu også en religiøs vækkelse til at konkurrere med 'klassebevidstheden'.⁵²

Et signalement af arbejderne forholdemåder i dette fabriksamfund giver den bekendte landsrettsagfører Carl Madsen – der kommer til Brede som 7-årig i 1912, da hans far bliver førstelærer på fabrikkens skole – i sin erindringsbog *Fortids Møre Mure*. Han skriver: "*Nogen solid klassebevidsthed synes jeg ikke, man mærkede hos Brede fabriks arbejdsfolk, der hyggede sig i deres lille velfærdssamfund*". Den unge mands erindring er formentlig ikke helt ved siden af, med forbehold for det problematiske begreb 'klassebevidsthed'.⁵³

Imidlertid tror jeg ikke, det er særlig hensigtsmæssigt, at analysere arbejderne forholdemåder i Brede udfra en kausalitetsmodel, hvor de anskues som underkastet forskellige årsager – fagforeningsagitation, religiøs vækkelse, pres ovenfra osv – der udmunder i en bestemt type. Jeg fastholder, at en måde at undgå kausalforklaringer er at se reproduktionen af livsformen som det analytiske omdrejningspunkt. Vi må kunne forstå også Brederne handlinger i sammenhæng med, at der skal være tale om en vedvarende eksistensmåde. Det er spørgsmålet om de effektivt skaber sig et monopol på arbejdet, således at de – in-

direkte eller direkte – har indflydelse på deres arbejdsvilkår, der er det afgørende. Strider deres handlinger herimod er der et forklaringsproblem.

Det bevarede materiale er ikke nuanceret nok til, at problemstillingen kan forfølges i detaljer. Men der synes i hvert fald ikke, ligesom heller ikke i 1880erne og 1890erne, at være tale om, at den manglende fagforeningsaktivitet over en bred kam fører til forarmelse. I den meget bevidst patriarkalsk prægede ledelsesmåde er der tværtimod en årvågenhed på at ydelserne til arbejderne skal matche og helst overtrumfe, det som det organiserede arbejdsmarked kan præstere. Derfor Daverkossens indlæg i Københavns Amts-Avis om det fordelagtige lønniveau i Brede, derfor genoptagelsen af traditionen med julefester osv. Ud fra et reproduktivt perspektiv er den manglende opbakning til fagforeningen derfor hensigtsmæssig nok. Virksomheden følger overenskomsten – den er fortsat medlem af Tekstiltfabrikantforeningen – således at lønningerne generelt set svarer til niveauet andre steder; og samtidig lægger altså ledelsen vægt på ydelser herudover. Ikke blot julefester, men også pensionskasse, sygekasse (med den største kapital pr. medlem af sjællandske sygekasser)⁵⁴ og i øvrigt en praksis,⁵⁵ der indebærer, at folk kan blive boende i deres lejligheder efter at de er ophørt med at være fuldtidsarbejdere og få lønnet skånearbejde på fabrikken.

Der er altså tale om forhold, som ikke står tilbage for de mål, der opsættes af den etablerede fagbevægelse.⁵⁶ Denne konstatering skal imidlertid ikke lede til den misforståelse – som tilsyneladende en del af Bredearbejderne har – at udviklingen er foregået *uafhængigt* af fagbevægelsen, tværtimod. Det er præcis det stadig øgede ydre pres på fabriksamfundet, der har motiveret ledelsen til at forbedre forholdene indadtil. Og det er kun i kraft af dette ydre pres, at (nogle) arbejdere på Brede igennem hævde af hengivenhed overfor ledelsen, kan monopolisere deres arbejde – og dermed kun af denne grund, at loyaliteten er et middel til at skabe indflydelse på vilkårene.

Loyalitet overfor ledelsen er, som tidligere nævnt, et virkningsløst middel, hvis den står alene – den fordrer en trussel om noget andet.

Øget fagforeningsaktivitet

Desværre findes der ingen opgørelser over medlemmer af fagforeningen for årene efter 1910, men forskellige vidnesbyrd peger i retning af, at der sker en øget faglig mobilisering af arbejderne i Brede – dog stadig i en parallelkørsel mellem patriarkalsk prægede ekstraydelser og overholdelse af generelt gældende overenskomster. Efterhånden fremstår fagforeningen antagelig også i mindre og mindre grad som en trussel mod selve virksomhedsledelsen – i modsætning til ‘socialismens’ erklærede formål om overtagelse af produktionsmidlerne. Ligeledes bliver det for arbejderne antagelig også klart, at fagforeningsmedlemskab ikke behøver at fjerne de fordele man har. Som det også kan konstateres et sted som B&W implicerer et gennemformaliseret arbejdsmarked ikke på nogen måde at særordninger på de enkelte virksomheder – eventuelt for særlige grupper af arbejdere – forsvinder. Samtidig må arbejderne også erkende, at fagforeningen er nødvendig i de sager, hvor gældende overenskomster ikke overholdes eller hvor private overenskomster, som er lavet af arbejderne selv med virksomheden, forhindrer en ordentlig indtjening. Det er ved sådanne lejligheder, at man kan se Bredes arbejdere i flere tilfælde mellem 1910 og 1920 søge bistand hos Tekstilarbejdernes Forbund. Fagforeningen har desuden fået en mere markant position i Bredesamfundet idet det fra omtrent 1915 er en af Bredes egne vævere, der er formand.⁵⁷

Der er i 1916 og 1917 en del problemer med at få lønnen – for væverne, som synes ene om at få deres synspunkter repræsenteret – holdt på et passende niveau, bl.a. på grund af forskellige lokale aftaler, der er indgået flere år tilbage. Aftaler som i denne periode, hvor der er en del problemer med at skaffe tilstrækkeligt arbejde, mister deres karakter af helt midlertidige ordninger. Ved forhandlinger om priskuranten i 1919 skriver forbundet til

Bredeafdelingen, at man forhandler med andre afdelinger først for “*jo flere vi faar igenem først, jo lettere bliver det for os at komme bort fra alle disse uheldige Forhold nede paa Brede*”.⁵⁸ Ved de fleste af disse sager, henholder Daverkosen sig imidlertid til – inden sin død i oktober 1918 – at han udelukkende har til hensigt at holde så mange vævere i arbejde som muligt. Skal væverne sikres tilstrækkeligt arbejde til at opretholde en høj løn, indebærer det, at der ikke er arbejde nok til dem alle sammen. I juli 1918 er forholdene så tilspidse, at væverne – overenskomststridigt – nedlægger arbejdet, da de ikke kan få en garanti-løn. Efter den kortvarige strejke bliver, angiveligt på grund af arbejdsmangel, “*en del kvindelige og to mandlige Vævere*”, afskediget. Da der senere bliver mere arbejde igen, oplærer ledelsen nogle kvinder fra kamgarnsspinderiet, hvor der i mellemtiden er blevet mindre arbejde, til vævere, hvilket får afdelingen til at protestere og forlange at få de tidligere afskedigede vævere genansat – dog uden resultat.

Et velfærdssamfund med organiserede arbejdere

Man får altså indtryk af, at den modsætning mellem fagforeningsaktive (eller blot -medlemmer) og folk udenfor fagforeningen, der spiller en så markant rolle i årene omkring århundredeskiftet gradvist mister sin betydning allerede i århundredets andet årti. Det tilgængelige materiale giver dog ikke mulighed for at fastslå om fagforeningsmedlemskab så tidligt bliver almindeligt, når man er arbejder i Brede. En sag fra 1920, hvor spinderne nedlægger arbejdet fordi firmaet ikke vil fyre en kvinde, der er ekskluderet fra forbundet, kunne indikere, at ordentlige fagforeningsforhold betragtes som uomgængelige og at alle virksomhedens arbejdere skal være organiserede. På den anden side er det måske blot spinderne, ligesom væverne, der alle er organiserede, hvis da ikke reaktionen blot skyldes, at kvindens forseelse er meget alvorlig.⁵⁹ Spinderne genoptager arbejdet få dage efter, da “*ved-*

kommende Arbejderske havde forladt Fabrikken for ikke mere at vende tilbage”.⁶⁰ Da der ikke er flere lignende sager er der ikke tilstrækkeligt materiale til at fastslå om sagens udfald er udtryk for et generelt forhold.⁶¹ Men at der er tale om en tendens er der ingen tvivl om – som nævnt er der ikke nogen udpræget fornuft i fra ledelsens side at bekæmpe fagforeningen, da denne på ingen måde udgør den trussel mod fabrikssamfundets stabilitet, som man frygtede før århundredeskiftet og i begyndelsen af 1900-tallet. Jeg tror derfor ikke, at den karismatiske Daverkosens død i 1918 har nogen stor betydning for fagforeningens efterhånden mere helhjertede inddragelse i fabrikssamfundets organisation – det var antagelig sket under alle omstændigheder. Fra starten af 1930erne får man indtryk af,⁶² at det er langt hovedparten af arbejderne, der er faste medlemmer af organisationen – selv om der tilsyneladende, at dømme efter et ret svingende medlemstal, også er nogle, der er noget mere ustabile.

Spørgsmålet er herefter, om denne ‘normalisering’ af Bredevirksomheden indebærer at de særlige forhold, der tidligere blev forbundet med fabrikssamfundet, forsvinder. I lyset af konklusionerne draget i bogen *Virksomhed og arbejderliv* er der ingen grund til at forvente en sådan forandring eftersom en hovedpo-
 inte er, at der ikke er noget almindeligt, ensartet, forhold mellem ansatte og ledelse. Formaliseringen af arbejdsmarkedet fjerner ikke en motivation til at dyrke særlige ordninger, der anses for rationelle enten fra arbejdnernes, ledelsens eller begge parter perspektiv. For virksomhedsledelser er dyrkelsen af forskelle midlet til at tiltrække nødvendig arbejdskraft og skabelse af kontrol med produktionen, for arbejderne midlet til opretholdelse af et monopol på det arbejde man skal leve af at sælge.

På den baggrund er der ikke noget overraskende i at fabrikssamfundet i Brede fastholder sin karakter af at være et lille ‘velfærdssamfund’. De forskellige fordele – ud fra et reproduktionsperspektiv – for arbejderne i form af udsigt til livslangt underhold, hvis man er en stabil og loyal arbejder forbliver et mar-

kant kendetegn ved tilknytningen til fabriken. Loyaliteten og soliditeten står blot nu ikke mere i modsætning til fagforeningsmedlemsskab – og af den grund er man fortsat forsikret imod, at forholdene forringes *under* det overenskomstsatte niveau for tekstilarbejdere. Når en tidligere Breder siger, at “*alle var socialdemokrater*”,⁶³ modsiger det således ikke det fortsatte patriarkalske præg i fabrikkens samfund.

De relativt gode forhold i Brede eksemplificeres bl.a. af et udsagn fra Tekstilarbejderforbundets kongres i 1931, hvor Peter Petersen, en af de delegerede fra Brede og medlem af hovedbestyrelsen, i forbindelse med en diskussion af, om man skal droppe en eksisterende skelnen mellem københavns-løn og (lavere) provinsløn, udtaler:

“Naar det nævnes, at det er nødvendigt for Brede at faa Lønningerne hævet til Københavns Priskurant, saa er det rigtig, men jeg gaar ud fra, at vi i Brede er de som er bedst stillede af dem, der faar efter Provinskala. Vi skal ned ad Hørsholm og Usserød, hvor det er langt, langt dyrere at leve end hos os”.⁶⁴

Det næste spørgsmål der melder sig er herfter, hvad ræsonnementet er bag ledelsens fortsatte (relative) omsorg for de ansatte. Antagelig ligger en vægtig begrundelse i behovet for en stabil og stadig arbejdsstyrke – virksomhedens eksistensbetingelse er fortsat salg af store serier af ensartede kvalitetsklædevarer. Når man – groft sagt – har brug for den samme arbejdsstyrke år efter år, er der megen ræson i at drage omsorg for dem fra vugge til grav. Det er antagelig det der er baggrunden for, at man så sent som i 1950 har planer om nye fabriksboliger, selv om sådanne forlængst har mistet deres karakter af nødvendighed efter at boligområderne er blevet udbygget i nabosognene.

At den fortsatte personalepleje hviler på sådanne ræsonnementer bekræftes også indirekte af, at det er den mest nødvendige del af arbejdsstyrken, der nyder den største gunst ovenfra (også udenfor funktionærkategorien som jeg her helt undlader at beskæftige mig

med). Flere meddelere nævner, hvorledes f.eks. boligforholdene kan have sammenhæng med arbejderens placering i fabrikkeshierarkiet⁶⁵ – vævere kan eksempelvis altid påregne at få bolig. Differentieringen er især tydelig, når det samlede ressourcegrundlag indskrænkes. Da der er krise i 1930'erne, og fabrikkens produktion må indskrænkes i en grad, som man ikke tidligere har oplevet, er det kun forvalterens folk (ufaglærte arbejdsmænd, der tager sig af vedligehold, renovation mv.), der fyres, og spindere og vævere overtager arbejdet. Ikke overraskende er vilkårene altså nært forbundne med nytteværdien i virksomhedens husholdning.⁶⁶

Denne forskelligartede pleje afspejler sig selvfølgelig først og fremmest i lønningsforholdene, der ikke overraskende udviser store variationer.⁶⁷ Heri er der antagelig stor kontinuitet gennem hele klædefabrikkens levetid – heller ikke på dette punkt indebærer formaliseringen nogen principiel kursændring.

At en vedvarende patriarkalisme er et af de træk, der er blevet fremhævet som særegent ved Brede,⁶⁸ er således berettiget i en vis forstand. Mange relationer mellem ledelse og ansatte fortsætter med at være af en personlig karakter, men således gælder det også på virksomheder kendt for anderledes arbejderforhold, hvor forholdet til den lokale mester eller eventuelt til en eller flere direktører kan have afgørende indflydelse på de vilkår, man arbejder under. I bund og grund er der således tale om en gradforskkel, hvor det særlige for Brede er den store kontinuitet for så stor en andel af arbejdsstyrken i tilknytningen til arbejdspladsen og dermed også til de skiftende direktører.⁶⁹ Et andet træk, der bringer minder om den patriarkalisme der (i Danmark) har sit udspring efter 1871 er den fortsatte læggen vægt på at markere en særlig omsorgsfuldhed overfor de ansatte. Det tilsyneladende ensartede ydre er imidlertid funderet anderledes end før århundredeskiftet, hvor omsorgsfuldheden var begrundet i en angst for ‘socialismens’ potentiale. At der næsten frem til virksomhedens lukning lægges vægt på ‘ekstra’ ydelser synes at finde sit rationale i klædefabrikkens

interesse i en stor stedbunden arbejdsstyrke, der løbende kan tilpasses de kun små variationer i arbejdskraftbehovet.

Da derimod virksomheden kommer i vanskeligheder nogle år inde i 1950'erne bliver det aktiv, som den store, loyale, arbejdsstyrke har udgjort, forvandlet til en bremse på mulighederne for at tilpasse sig markedets ændrede behov. Så selv om ledelsesmåden ændrer sig få år forinden krisen for alvor sætter ind i 1953 – og ankes personændringer i ledelsen – ville virksomheden alligevel ikke have været bæredygtig i sin hidtidige form. De danske tekstilfabrikker, der overlever krisen i 1950'erne, specialiserer sig på forskellige afgrænsede områder som f.eks. kamgarntspinding, møbelstoffer, tæppegarn og farveri – og de er alle betydelig mindre end Brede og kan derfor omstille produktionen.

Både Bredesamfundets ledelse og ansatte er således i bund og grund forståelige ud fra de samme principper – om rationel (i betydningen vedvarende) ledelse, såvel som ud fra principperne om en rationel lønarbejderlivsform – som gør sig gældende på andre virksomheder; f.eks. på en så anderledes arbejdsplads som B&W. Vilkårene de to steder for at skabe en velfungerende virksomhedsorganisme og en varig eksistensmåde som lønarbejder er blot vidt forskellige.

Noter

1. I Danmark har bl.a. historikeren Georg Nørregaard taget problemstillingen op i *Arbejdsforhold indenfor dansk Haandværk og Industri 1857-1899* (København 1949). Fra 1970'erne bliver feltet drøftet i mere analytiske termer – i Tyskland omkring blandt andre Jürgen Kocka i 1970'erne (Tønsberg 2000), i England særligt i forlængelse David Roberts' og Patrick Joyce' arbejder og i den efterhånden fyldige svenske litteratur om emnet med hovedfigurerne Lars Magnusson og Thommy Svensson (Nielsen 1994a og 2001).

2. Det afgørende her er i første omgang ikke om relationen oppefra er af omsorgsfuld eller undertrykkende art (en skelnen, der i øvrigt ofte er problemer med at forholde sig til i patriarkalismeforskningen) – men ene og alene den strukturelle forståelse af patriarkalske træk.

3. Nielsen 2001.

4. Det skal understreges, at spørgsmålet om alderskassernes manglende direkte nyttevirkning (begrundet med at de retter sig mod arbejdere, der per definition ikke mere er aktive) er omstridt. Arbejdsgiverne lancerer kasserne som sådan – hvilket bekræfter, at de skal ses som svar på det omtalte ydre pres – men beskyldes med rette for, fra socialistisk side, at have en skjult dagsorden om at disciplinere arbejderne i deres aktive år; en arbejder mister i reglen sine pensionsrettigheder, hvis han eller hun er involveret i konflikter på arbejdspladsen.

5. Jeg tænker ikke her alene på personalepleje i en hvilken som helst form, en sådan knytter sig naturligt til at tiltrække og fastholde arbejdergrupper, der er vigtige i produktionen. Det er den brede varetægelse af (så godt som) hele arbejderstabens tarv i et livslangt perspektiv, der er relevant her.

6. Lige som det heller ikke er tilstrækkeligt, at henvise til patriarkalismens evne til at kontrollere og sikre loyalitet; de ledelseskrav er almene i kapitalismen, det interessante er, hvorfor de visse steder får (eller fastholdes i) en patriarkalsk form.

7. Et hovedanliggende er imidlertid at vise, hvor kompleks og modsætningsfuld arbejderkulturen er, så snart man forlader de mere officielle og formaliserede kildetyper som protokoller og debatskriverier.

8. Se Alten 1970/71; Ottosson 1977; Tønsberg 1992 og 2000, Nielsen/Pedersen 1992; Pedersen/Nielsen/Cock-Clausen 1992; Nielsen 1994a og 1994b, Pedersen 1999.

9. Grundlæggeren af Brede Klædefabrik I.C. Modeweg drev oprindeligt, siden 1810, dugmagerværksted i København. Til Brede flyttedes virksomheden i 1831. Her fungerede klædefabrikken indtil 1956. Fabrikens officielle navn var I.C. Modeweg & Søn A/S. Aktieselskabsdannelsen skete i 1895.

10. Litteraturen mangler ikke parallelle eksempler på sådanne arbejder-'typer'. Jeg skal her blot bringe et enkelt, der omhandler tekstilarbejdere i de amerikanske sydstaten omkring 1950: "*the typical textile worker accepts life as he finds it, and is not aggressive in seeking to change his condition. He is resigned to his lot. He seems to be more noncompetitive than competitive, more dependent than independent, more submissive than dominant. He lacks confidence in himself and feels inadequate, especially when faced with new or difficult tasks. He is humble. He is reserved, quiet, and cautious, particularly when with strangers. He seems to repress his feelings more than to give them expression. He is suspicious of and even hostile toward outsiders*" (fra Morland, John Kenneth Morland: *Educational and Occupational Aspirations of Mill and Town School Children in a Southern Community*; refereret i Blauner 1964). Citatet udtrykker i

ganske ren form en fortolkning, der hviler på en præmis om, at manglende aggression og oprør mod en tilværelse som lønarbejder må være udtryk for uforløste kulturelle kræfter, om ikke 'falsk bevidsthed'. Blauers bog er interessant fordi han er levende optaget af, at dykke ned i nuancerne i arbejder- og industrikulturer; men hans forståelse af kompleksiteten præges så til gengæld stærkt af en udtalt (og måske ubevidst) præmis om, at arbejderes inderste trang er emancipation – på trods af nuancerigdommen fremstår de derfor gerne som uforløste kulturelt set.

11. Det skal understreges, at jeg her kun trækker en lille del af teorikomplekset ud. Såvel livsformer – hvoraf lønarbejderlivsformen kun er én blandt flere, der er nødvendig for den kapitalistiske produktionsmådes overlevelse – som samfundets produktionsmåder hviler selv på forudsætninger (f.eks. frit marked og ejendomsret), der peger på et statssubjekt som nødvendig anerkendende instans (statens egen overlevelse skabes gennem at råde over tilstrækkelige midler til udadtil at kunne afkræve andre stater anerkendelse). Statens rolle – konkret historisk i Danmark – som 'tredjepart' bliver for alvor tydelig efter Septemberforliget, men er ikke derfor fraværende i perioden forinden. Nedsættelse af kommissioner til undersøgelse af 'arbejderspørgsmålet', fabrikslovgivning m.v. viser klart, at det at drive virksomhed på kapitalistisk vis (som jo i Danmark heller ikke daterer sig længere tilbage end til næringsfrihedsloven 1857) ikke foregår i et tomrum, men vedvarende er underlagt statslige anerkendelsesrelationer. Se i øvrigt Højrup 1995.

12. For en nærmere gennemgang af disse ræsonnementer, se Nielsen 2002.

13. Se Nielsen 1994.

14. Kjøbenhavns Amts-Avis 6.1.72.

15. Kjøbenhavns Amts-Avis 11.1.72.

16. I nedennævnte referat af la Cour siger han, at "*fle-re her i Aften synes at ville følge Internationales revolutionære Raad og Forestillinger*".

17. Referat i Kjøbenhavns Amts-Avis 16.1.72.

18. Han nævner også alderdomsforsørgelseskasser, men det forbliver uklart om det blot drejer sig om en enkelt, der end ikke for alvor er kommet igang. Antagelig er der tale om det fond til oprettelse af en alderdomsforsørgelseskasse, der er stiftet i Lyngby Arbejderforenings regi, som professor Mürer, jf nedenfor, omtaler.

19. Selv la Cour siger – med henvisning til at nogle arbejdsgivere har bidraget lidt til disse tiltag – at "*Fremgangen maa være større, at Arbejdsgiverne maa belave sig paa at ordne deres Bedrift saaledes, at de klækkeligt kunne forhøje Lønnen*".

20. Artikelserien omtales i øvrigt i *Til Arbejderstanden* (af "en ældre Arbejder" 1872), af Alten 1970/71 og Tønsberg 1995.

21. Fremgår af det lille skrift *Til Arbejderstanden* af "en ældre Arbejder", side 7.

22. En sammenhæng, der lige så vel stiller spørgsmål til de pågældende håndværkeres vilkår, som den giver svar på fabriksarbejdernes livsbetingelser. Da jeg som nævnt ikke har udforsket lønningsforholdene i detaljer skal jeg afholde mig fra at lave en vurdering af Mürers udsagn.

23. Eksempelvis udtaler han sig ved arbejderforenings generalforsamling året efter imod Internationale (Kjøbenhavns Amts-Avis 7.3.73).

24. Fædrelandet 13.2.72.

25. At der faktisk i et vist omfang drages omsorg for ældre arbejdere i Brede trækker Vinther dog frem, men karakteriserer det præcist som "*foraarsaget af Ejerindens gode Hjertelag*" – det er netop "*ikke en følge af noget Princip*". Der sigtes til den i 1866 oprettede Modewegs Stiftelse for ældre Arbejdere, der dog ser ud til allerede tidligt (jf folketællingen 1870) i praksis at have huset almindelige familier. Desuden henviser han antagelig til en legatuddeling á 200 rigsdaler to gange årligt, som der foretages på Brede, til de "*flittigste og ædrueligste Arbejdere*" (se *Til Arbejderstanden*, 1872:7). Legaterne stammer fra en i 1853 stiftet fond (Kjøbenhavns Amts-Avis 26.1.1910).

26. Derimod har man i Brede en sygekasse, der i hvert fald går tilbage til 1864 (Burmeister 1867), men antagelig er grundlagt langt tidligere, jf. de tidligere overvejelser over en sådan foranstaltnings nødvendighed.

27. Det skal nævnes, at Jeppe Tønsberg – der igenem en lang årrække har beskæftiget sig med Bredeforhold – også fortolker begivenhederne i 1872 på denne måde. Hvor han tilsyneladende tidligere (Tønsberg 1992:5) har set patriarkalismen som havende sit udspring fra virksomhedens tidligste fase (*»fra Modeweg'erne*", den ældste Modeweg dør i 1849), taler han i en artikel fra 1995, netop om, at patriarkalismen (i sin 'omsorgsfulde' fremtoning antagelig) bliver "*grundlagt*" omkring 1870 (Tønsberg 1995).

28. Social-Demokraten 2.10.72.

29. Love for denne findes på Byhistorisk Samling i Lyngby.

30. Udover henvisningerne til unavngivne personer, der på møderne er afvisende overfor repræsentanterne fra den eksisterende arbejderforening og andre 'arbejdervenner' er der også enkelte, der refereres for konkrete udsagn, således eksempelvis Peter Jensen fra Brede, der kritiserer skoleundervisningen og børnenes arbejde på klædefabrikken (Kjøbenhavns Amts-Avis 16.1.72).

31. Kjøbenhavns Amts-Avis 20.2.72.

32. Et enkelt vidnesbyrd fra en arbejder, der har et førstehåndskendskab til fabrikken før polemikken i 1872 findes i form af en erindring fra E.R. Nielsen,

der starter på klædefabrikken i 1871 som 10-årig. Han skriver bl.a.: *“Arbejdet paa Brede Klædefabrik var af den art, at man passede spindemaskiner. Først som Hjælper hos en Mand, senere var vi 2 Drengene ved hver maskine, da Haandkraften bortfaldt, som maatte udføres af en Voksen. Denne Mand blev derfor overflødig, og i stedet for blev der ansat en Spindemester for det hele. Hvormange Maskiner og hvormange Drengene der var, husker jeg ikke, men Forholdene var ikke af de bedste, da det drejede sig om for Mesteren, at bringe saa stort udbytte ud af os som muligt, idet han havde Akkord, men vi Drengene var ugelønnede 1 krone 50 øre om Ugen for 72 timers Arbejde. En Bestyrer var vi ogsaa afhængige af. Jeg husker, naar der var et eller andet i Vejen, blev vi slæbt ind paa Konto-ret til ham, og pryglet. Fabrikken Port lukkedes paa Slaget om Morgen, og dem, der ikke var kommet ind til Tiden maatte betale Mulkt i henhold til den forsinkede Tid. Skolen var dog den værste Plage for os, fordi vi mødte søvnige og trætte, da vi skulde op kl 5 hver Morgen og ikke kom hjem før 9 3/4 om Aftenen, ligegyldigt om det var Sommer eller Vinter. Lektierne var det ogsaa galt med, dem maatte vi læse samtidig med, at vi spiste vor Mad paa Fabriken. Dog værst var det med Læreren, en uopdragen Lømmel, som Fabriken havde antaget. Han var dumpet til sine Eksamen, men derimod til at slaa var han udmærket og ganske følelsesløs over for os saa anstrengte Børn”*. Erindringen giver for det første indblik i, hvorledes et eksisterende monopol på spindearbejde opløses i forbindelse med mekaniseringen. I øvrigt sker noget tilsvarende med automatiseringen af vævene omkring 1850, hvor de laugsuddannede dugmagere tilsyneladende mister deres monopol (det er denne overgang, der i England fører til opstande og optøjer, da de såkaldte ‘hand-loom’-vævere bliver overflødige). Det er ganske overraskende, at disse fundamentale forandringer tilsyneladende ikke har afstedkommet nogle konflikter på Brede, men arbejdernes manglende repræsentation synes at være en mulig forklaring; samtidig er der dog måske tale om, at dugmagerne bevarer tilknytningen til virksomheden, hvorfor deres produktion altså ikke trues. For det andet får man gennem erindringen indtryk af nogle vilkår og forhold for arbejderne, der står i grel modsætning til det billede, som virksomheden i de følgende årtier kommer til at lægge meget vægt på at markere overfor omverdenen. Med alle mulige forbehold overfor erindrings karakter som kildemateriale, tror jeg roligt man kan fastslå, at lignende udsagn er utænkkelige fra børn, der er vokset op på Brede bare ti år senere.

33. Det skal nævnes, at et endnu større antal arbejdere, medlemmer af Lyngby Arbejderforening, nogle dage efter Brede-arbejdernes inserat, indrykker et forsvaret for Vinther, og opfordrer ham til at fortsætte som

arbejderforeningens formand (Kjøbenhavns Amts-Avis 2.3.72).

34. Således f.eks. også i 1887, hvor der har været kritik af skoleforholdene ved fabrikken (Kjøbenhavns Amts-Avis 12.11.87) og i 1905 efter kritik af boligforholdene (Kjøbenhavns Amts-Avis 2.10.05).

35. Erindring af Svend Bengtsson. En analyse af folketællingen 1901 fører til konklusionen, at mere end halvdelen af Bredes arbejdere (den andel, der bor i fabrikkens boliger, i alt 183 familier fra hvilke i mange tilfælde flere arbejder på fabrikken) kommer fra lokale sogne eller fra Nordsjælland. Kun godt 10 % er født i København. En noget større andel – godt en tredjedel – har dog sidst haft opholdssted i København.

36. I forbindelse med udnyttelsen af avisstof, udover ved de to perioder omkring 1870 og 1900, skylder jeg Jeppe Tønsberg en stor tak, idet han velvilligt har givet mig lejlighed til at gennemse det af ham indsamlede avismateriale angående Brede fra Kjøbenhavns Amts-Avis. Angående kildeværdien: Det er selvsagt problematisk, at man i tilfældet med Brede Klædefabrik stort set kun har én avis, der konsekvent har opmærksomheden henvendt på virksomheden. Der er således ikke den samme opmærksomhed også fra ‘socialistisk’ hold, som i perioden ellers ofte betyder, at der bliver fremdraget problematiske forhold ved siden af den ‘liberale’ fløjs anerkendende ord. Det ville antagelig have bevirket en lidt mindre entydig lovprisning af forholdene.

37. Kjøbenhavns Amts-Avis 27.7.80, 26.7.81.

38. Kjøbenhavns Amts-Avis 7.1.80, 29.12.81, 9.1.84.

39. Samtidig med at samme avis jævnlige bringer ‘socialismens’ trussel i erindring. Fortsat advarer man mod, at tro at ‘socialisterne’ blot vil bedre arbejdernes kår; dette er kun et middel, der skal bane vejen for arbejdernes opbakning og udmunde i *“den store Omvæltning”*, altså arbejdernes overtagelse af produktionsmidlerne og ophævelsen af den private ejendomsret (Kjøbenhavns Amts-Avis 11.5.91).

40. Jf. virksomhedens Kopibog 1898. Der henvises i øvrigt her til nogle *“tidligere Overenskomster med Arbejderne”*, med hvilket der antagelig menes forskellige lokale prisaftaler og lignende, som Dansk Tekstilarbejderforbund ikke har været involveret i.

41. Eksempelvis slås man i Brede i flere årtier med nogle ufordelagtige lokale overenskomster omkring ventepenge, hvor væverne sætter penge til, når der ikke er tilstrækkelige leverancer af garn til vævene (Brede afdeling, kasse 1, 19.12.16).

42. Langt fra alle tekstilfabrikker er involveret i strejken. Forbundet beslutter eksempelvis, at arbejdet skal fortsætte hos Binder i Lyngby (Dansk Tekstilarbejderforbunds forhandlingsprotokol 21.06.05), hvor der tilsyneladende ikke er mange organiserede (på en anden

Lyngbyvirksomhed – gardinfabrikken – er der slet ingen organiserede i 1913 (Brede afdeling kasse 1, læg 11, 1913)). Nogle steder opretholdes arbejdet fordi lønnen er højere (Dansk Tekstilarbejderforbunds Forhandlingsprotokol 21.06.05).

43. Forbundet går med til, at hidtil uorganiserede kan opnå en lavere understøttelse, hvis de lader sig organisere (Dansk Tekstilarbejderforbunds forhandlingsprotokol 10.07.1905) – af et møde 8 dage tidligere fremgår det, at “*der er en Del uorganiserede Arbejdere paa Brede*”. En erindring nævner imidlertid, at der blot er tre skruebrækkere under strejken (erindring af Henry Lundstrøm), hvilket kan være rigtigt – i en periode, jf nedenfor – på trods af at alle altså ikke har været medlemmer.

44. Brede-afdelingen, kasse 1, 6.8.05.

45. Dansk Tekstilarbejderforbunds forhandlingsprotokol 10.8.05.

46. Kjøbenhavns Amts-Avis 9.10.05.

47. Kjøbenhavns Amts-Avis har i oktober et indlæg fra nogle arbejdere om, hvor forkert Social-Demokraternes omtale af boligforholdene er og de fremhæver “*hvor velsignelsesrig Hr. Daverkosens Virken har været for den arbejdende Befolkning her paa Egnen*” (2.10.05). Jeg har i et undervisningsmateriale til Nationalmuseet sat indlæg i forbindelse med strejken fra henholdsvis Kjøbenhavns Amts-Avis og Social-Demokraten overfor hinanden (Nielsen 1994b), og der er her flere eksempler på arbejdernes synspunkter på Bredesamfundet. Det er dog karakteristisk – og forudsigeligt – at de holdninger, der offentliggøres i Kjøbenhavns Amts-Avis er utvetydigt positive, mens indlæggene i Social-Demokraten er det modsatte.

48. Som nævnt, en betegnelse som en del arbejdere bruger om Daverkosen.

49. Afskedigelsen, fremgår det senere i brevet, skyldes at de fire kvinder har hjemtaget nogle strømper og underskørter som var sendt til vulferiet til opkradsning. En af de “*hellige Kvinder*” meddelte det til Daverkosen. Kassereren trøster sig med, at der ikke var tale om organiserede kvinder, men synes i øvrigt Daverkosen kunne have givet dem en advarsel først.

50. Af beretningen til Tekstilarbejderforbundets kongres i 1910 fremgår, at medlemstallet falder forholds-mæssigt langt mere i Brede mellem 1906 og 1910 (tallet fra 1905 findes desværre ikke) end i stort set alle de andre 30 lokalafdelinger. Der er i 1906 221 medlemmer fra Brede, i 1907 81, 1908 77, 1909 67. I 1910 er der igen en stigning til 114. Desværre haves tallene ikke igen før i starten af 1930'erne. At Brede-afdelingen har svært ved at holde på medlemmerne fremgår desuden af en tilføjelse man fra den afdeling vil have ind i Tekstilarbejderforbundets love i 1915. En paragraf lyder: “*Medlemmer, der under en strejke svigter deres Kammerater og optager Arbejdet, før*

Strejken er hævet, er pligtig at tilbagebetale den modtagne Understøttelse, som eventuelt kan beslaglægges ved Ekskution i Vedkommendes Arbejssløn”. Til denne vil Brede-afdelingen tilføje: “*...Samt medlemmer, der efter endt Arbejdsstandsning, udmelder sig af Forbundet, uagtet de vedblivende arbejder ved Faget*”. En meget stor del af arbejderne har simpelthen ud-meldt sig igen efter strejkens afslutning (Dansk Tekstilarbejderforbund, pakke 1, Kongresser 1895-1918/19).

51. Ifølge en tidligere arbejder indvandt dog ledelsen i Brede hurtigt det tabte terræn ved at gennemføre en mindre huslejstigning (erindring af Svend Bengtsson). Muligvis husker meddelelsen her forkert og refererer til en lignende tildragelse i 1911: En ny lands-dækkende overenskomst gennemfører lønstigninger for tekstilarbejdere, hvilket ifølge fagforeningens kasserer medfører at Daverkosen indfører betragtelige huslejstigninger. Kassereren mener, at Daverkosen vil “*give arbejderne det Indtryk at Forbundet har skaffet dem en Lønreduktion istedetfor Lønforhøjelse*” (Brede afdeling, kasse 1, læg nr 9, 1911). Man kan dog sagtens forestille sig, at dette initiativ kan have en mobiliserende effekt, men det kan ikke konstateres i kildematerialet.

52. I et udateret brev, antagelig fra december 1906, skriver Bredeafdelingen til forbundet: “*Ærede Kolega. Nu er Missionens Præst gaaet ud af Fagforeningen her saa der vil følge en lang Hale efter men det maa vi jo ogsaa tage med*” (Brede-afdelingen, pakke 1).

53. Forfatterens retrospektive formidling af sine indtryk af arbejderne i Brede, hviler tydeligvis på en forestilling om, at en verdensomspændende klassebevidsthed havde været mulig, hvis blot arbejderne ville havde været modtagelige og lederne ikke havde “*be-trådt klasseforræderiets vej*”, som han formulerer det lidt længere fremme. På den anden side er der, hvis man anlægger en reproduktionssynsvinkel, en dyb sandhed i henvisningen til arbejdernes accept af forholdene i deres “*lille velfærdssamfund*” – reproduktionen er på et, relativt set, rimeligt niveau.

54. Kjøbenhavns Amts-Avis 21.1.10.

55. Erindring af Svend Aage Petersen, der først kommer til fabrikken i 1930'erne. Om praksissen også har været udbredt i årene efter århundredeskiftet har jeg ikke undersøgt, men det vil kunne konstateres ved at konsultere og sammenligne folketællingerne i 1901 og 1911.

56. Kjøbenhavns Amts-Avis skriver i sin omtale af klædefabrikens 100-årsjubileum i 1910 meget ram-mende: “*der er Stabilitet over Billedet... Stabilitet er ... det, som i stærkest grad præger hele Brede, Stabilitet i Arbejdet og Stabilitet i forholdet mellem Arbejdsgivere og Arbejdere, – et Bevis herfor turde være, at i de sidste 30 Aar har Arbejdstiden aldrig været ind-*

skrænket paa Grund af manglende Arbejde, og aldrig er heller nogen Mand bleven afskediget af denne Grund". Som jeg har været inde på tidligere, selv om avisen næppe underdriver idyllen, er her tale om ganske andre forudsætninger for livslang reproduktion end f.eks. på B & W.

57. Firmaet har i 1911 beklaget sig over de to repræsentanter for fagforeningen. Den ene har ikke arbejdet på fabrikken siden 1905 (hvor han antagelig ikke har fået genansættelse efter strejken), den anden er en "tarvelig Arbejder", der kun laver forefaldende arbejde. Ingen af dem mener man lever op til overenskomstens krav om at tillidsmænd "*skal vælges mellem de bedste Arbejdere, som har arbejdet mindst to Aar paa Fabriken*" (Brede Afdeling, kasse 1, læg 8, 1911).

58. Brede afdeling, kasse 1, læg nr. 20, 1919.

59. At spinderne ikke overfor forbundet føler anledning til at præcisere eksklusionsgrunden kunne imidlertid tyde på, at alene det at stå udenfor er uacceptabelt.

60. Brede afdelingen, kasse 1, læg nr 28, 1920.

61. Virksomhedens første reaktion – i fagforeningens formulering, "*da Fabriksledelsen ikke har noget at indvende mod hende som Arbejder, er det en selvfølge, at den ikke vilde afskedige hende*" – tyder på at den endnu ikke har accepteret at arbejdere skal være anerkendt af fagforbundet.

62. Da der ingen sikre vidnesbyrd er om antallet af arbejdere på Brede Klædefabrik år for år, og ej heller findes oplysninger om, hvor mange potentielle medlemmer den lokale fagforening har kan andelen af fagforeningsmedlemmer ikke fastslås præcist. Men fra 1932 opgives Bredeafdelingens medlemstal i materialet vedrørende Tekstilarbejderforbundets kongresser.

63. Interview med Svend Aage Petersen.

64. Tekstilarbejderforbundet. Kongresser og Delegeretmøder, stenograferede referater, formiddag d. 10.7.31, side 6.

65. I modsætning til på en arbejdsplads som B & W, synes en klædefabrik at være en organisme, med en større grad af bevægelse mellem afdelingerne. Ikke sådan at forstå, at folk skiftevis arbejder forskellige steder, men da de fleste virksomheder i denne branche foretrækker at oplære deres egne folk (alle tekstilarbejdere er jo i formel forstand ufaglærte eller tillærte) er der er en mulig 'avancements'-vej, der går fra karrestue eller uldsortering, hvor de fleste starter (og en del selvfølgelig forbliver), til spinderi og endelig til væveri (for blot at pege på de mest personaletunge afdelinger).

66. Hvilket ikke udelukker, at der kan tages særlige personlige hensyn også til de lavt rangerende grupper. Eksempelvis har firmaet ufaglærte gående "*på Naade*" i faglærte funktioner. I alt er der vidnesbyrd om

tre mænd, der indgår i en sådan praksis: to af mændene udfører malerarbejde, den tredje murerarbejde, men altså ifølge firmaet ikke på niveau med faglærte, hvorfor man fastholder ikke at kunne give dem almindelig svendeløn. 'Nåden' er dog ikke fritsvævende – alle har udført disse funktioner i en lang årrække, og når sagen overhovedet kommer op er det fordi henholdsvis maler- og murerforbund oplever at deres egne medlemmer afholdes fra muligheden for at få almindelig overenskomstlønnet arbejde på klædefabrikken (Brede-afdeling, kasse 2, nr. 23 og 41, 1941).

67. Forskellene, som jeg som nævnt ikke har gjort til genstand for en større selvstændig udforskning, angives dels af meddelere (se især interviews med Svend Aage Petersen og Signe Veel), dels bekræftes det af et indlæg på 1931-kongressen i Tekstilarbejderforbundet. Her siger V. Rasmussen fra Brede: "*Der skal sættes alt ind paa at gøre Timelønningerne saa høje som muligt baade for Kvinder og Mænd og helst at Kvinderne fik samme Timeløn som Mændene, saa at de ikke trækker Mændene væk fra Spindierne og sætter Kvinder derind. Naar Nielsen siger, at han har talt med Direktøren om at faa Timelønnen sat op efter Københavns [skala] saa er det rigtig, at Direktøren kom med det, at de bor billigt og har det bedre end mange andre Steder. Det er rigtig, at vi har mange gode Fordele, men derfor skal vi ikke staa tilbage for de andre men sætte alt ind paa, at Timelønningerne bliver saa høje som muligt. Det er jo saadan, at der er personlige Tillæg, I Brede faar de op til 11 Øre i Timen, men jeg er Modstander af det, for skulde der være personlige Tillæg, saa skulde det være over hele Linien, for der, hvor det personlige Tillæg ligger, har de ofte det letteste Arbejde, og der hvor de har det haardeste Arbejde – det er i Farverierne og i Kartestuer eller de, der læsser Kul – mange af dem faar ikke en Øre mere end 94, mens mange der står ved Maskinerne og har det godt, får det*" (10.7.31).

68. Se særligt Pedersen/Nielsen/Cock-Clausen 1992:44f.

69. Hvor først Edmund Daverkosen og siden dennes søn har en særlig status.

Litteratur

Alten, Fritz: Familien Modeweg og Brede Klædefabrik, *Lyngby-Bogen* 1970/71

Blauner, Robert: *Alienation and Freedom. The Factory Worker and his Industry*, USA 1964

Burmeister, Paril: *Om Syge- og Alderdomsforsørgelseskasser*, Kbh. 1867

Højrup, Thomas: *Omkring livsformsanalysens udvikling*, Viborg 1995

- Nielsen, Niels Jul og L.L. Pedersen: 'Fra morgen til aften – fra vugge til grav. Fabrikssamfund og arbejderliv i Brede omkring 1900', i *SFAHs årbog: Arbejdsliv*, 1992, s. 95-117
- Nielsen, Niels Jul: Lifelong Care and Control – Paternalism in 19. century Factory Communities, i *Ethnologia Scandinavica*, vol. 24, s. 70-90, 1994a
- Nielsen, Niels Jul: *Fabrikssamfundet i Brede. Storproduktion og småsamfund ca. 1700-1956*, Undervisningsmateriale, Nationalmuseet 1994b
- Nielsen, Niels Jul: Industrial Paternalism in the 19th Century. Old or new?, *Ethnologia Europaea* 30, s. 59-74, 2000
- Nielsen, Niels Jul: *Virksomhed og arbejderliv. Bånd, brudflader og bevidsthed på B&W 1850-1920*, København 2002, under udgivelse
- Ottosson, Peter: Brede Klædefabrik i perioden 1890-1920, i *Industrialismens bygninger og boliger: Det industrielle miljø 1840-1940*, 1977, s. 11-18
- Pedersen, Lykke Lafarque, N.J. Nielsen og I. Cock-Clausen: *Industriens Vugge. Brede – et fabrikssamfund ved Mølleåen 1800-1956*, 1993
- Pedersen, Lykke L.: Fabrikssamfundet: frihed – forsørgelse – forretning? Brede Klædefabrik 1880-1930, *Tidsskrift for arbejdsliv* 1999 nr. 2, s. 11-34
- Tønsberg, Jeppe: 'Brede Klædefabriks bygninger 1831-1956', i T. Ejlersen (red.): *Fabrik og Bolig, 1, 1992: 'Det industrielle miljø i Danmark'*, s. 3-28
- Tønsberg, Jeppe: Frynsegoder dengang, i *Journalen, Lokal- og kulturhistorisk tidsskrift*, 1995
- Tønsberg, Jeppe: Patriarkalisme, velfærdspolitik og Brede Klædefabrik, *Historisk Tidsskrift* 2000, 382-418

Abstract

Niels Jul Nielsen: Working People and Managers at Brede Klædefabrik 1850-1950, *Arbejderhistorie* 4/2001, s. 23-47.

The story of industrial paternalism typically is a tale of a declining managerial system finally getting its deathblow at the turn of the century 1900. The author questions this view by concluding that characteristic features of industrial paternalism actually are brand new in the final decades of the 19th century. A claiming of 'caring' for the welfare of the workers is generally a new thing, in most countries 'founded' around 1870. It is argued that this shift in paternal management mainly is caused by the increased threat of workers turning socialist. The conclusions are reached through a study of a large textile mill, known for its managerial paternalism. In the article it is discussed whether the workers – known for their 'loyalty' towards management – are to be understood as 'old-fashioned' or rather as making their day on specific conditions.

Niels Jul Nielsen, ph.d. i etnologi,
museumsinspektør ved Københavns Bymuseum
Nørrebrogade 70, 3.tv.,
njn.kbm@kff.kk.dk
tlf: 35391229