

FERDINAND LASSALLE OG DEN DANSKE ARBEJDER- BEVÆGELSE

Af Trine Lindén

I løbet af 1970'erne opstod der inden for forskningen i arbejderbevægelsens historie konsensus om, at lassalleanismen ingen indflydelse havde på den danske arbejderbevægelses teoridannelse i 1870'erne. Siden 1970'erne har debatten om den danske lassalleanismereception ligget så godt som stille. Derfor er det stadig en udbredt opfattelse, at den tyske arbejderleder Ferdinand Lassalle ingen gennemslagskraft havde i Danmark. Men når denne problemstilling atter drages frem i lyset 20 år senere, tyder meget på, at den hidtidige forskning må revideres. Afvisningen af en dansk lassalleanismereception er nemlig sket på et helt forkert grundlag.

Den tidlige danske arbejderbevægelses idéhistorie er et emne, der har været genstand for stor diskussion. Et af de emner, der i lyset af universitetsmarxismen ivrigt blev diskuteret i 1970'erne, var de ideologiske hovedstrømninger i den tidlige arbejderbevægelse. Som led i denne debat blev der rejst spørgsmål om Ferdinand Lassalles indflydelse på bevægelsen. Forskningens konklusion på spørgsmålet om lassalleanismens indflydelse i Danmark var helt klar og stort set entydig: lassalleanismen havde en forbavsende lille gennemslagskraft i Danmark, der derimod lå marxismen langt nærmere. Denne konklusion er problematisk, da den ikke blev nået gennem en egentlig analyse af problemstillingen, men derimod som sidebemærkninger til andre problemstillinger. Ydermere er det en kendsgerning, at da lassalleanismespørgsmålet stort set ikke er blevet behandlet siden 1970'erne, er konklusionen stadig toneangivende for nutidens opfattelse af lassalleanismeproblematikken.

Forskningen har generelt ment at kunne afvise en dansk lassalleanismereception på baggrund af et opgør mellem en gruppe ortodokse danske lassalleanere og Centralbestyrelsen i 1875-76, hvor slutresultatet faldt ud til Centralbestyrelsens fordel. Endvidere er det en udbredt opfattelse, at såvel Gimlekongressen i 1876 som Gimleprogrammet kan ses som en bevidst afstandstagen fra de lassalleanske principper. Men ved nærmere undersøgelse må forskningens hidtidige konklusioner om den danske lassalleanismereception revideres. Følgende ikke er en historiografisk analyse af problemstillingen, da denne er under udarbejdelse som en selvstændig artikel men en påvisning af, at en dansk lassalleanismereception fandt sted i midten af 1870'erne.

Ferdinand Lassalle og lassalleanismen

Ferdinand Lassalle blev i 1863 enevældig formand for Tysklands første arbejderparti All-

gemeiner deutscher Arbeiter-Verein (ADAV). Allerede året efter blev den kun 39-årige Ferdinand Lassalle dræbt i en duel. Men alligevel kom han måske mere end nogen anden til at præge den tyske arbejderbevægelse i dens formative periode, og troen på mange af de lassalleanske principper levede uformindsket videre efter hans død.

Lassalle var stærkt inspireret af Georg Wilhelm Friedrich Hegel, Thomas Robert Malthus, David Ricardo og Louis Blanc. Gennem sammenblanding og forenkling af deres principper udviklede Lassalle sin egen teori om det bestående samfund og om vejen til det socialistiske. Lassalle forestillede sig en fredelig overgang til et socialistisk samfund. Det eneste der fordreder var indførelsen af den almindelige og direkte valgret samt oprettelsen af produktionsforeninger med statsstøtte. Valgretten var den politiske løsning, mens produktionsforeningerne var den økonomiske. Disse to midler var altså Lassalles løsningsmodeller og bundede i hans tro på lovmæssigheden af to, for ham, uafvigelige principper — et politisk/filosofisk og et økonomisk — nemlig at staten eksisterede med et helt bestemt formål og den såkaldt jernhårde lønningslov.

Lassalles politiske og filosofiske teorier

Lassalles statsopfattelse var ovenud positiv. Staten var det forum, hvor menneskeslægten udvikling hen imod frihed skulle fuldbyrdes, hvor individerne var samlet til et etisk hele: "Statens Formaal er... ved Forening af alles samlede Kræfter at sætte den enkelte i Stand til at naa op til et saa højt Stade i Tilværelsen, som han aldrig vilde kunne naa ved egen Kraft. — Altsaa, det er Statens formaal at bidrage til, at alle kan opnaa den Sum af Dannelsen, Oplysning, Magt og Frihed, som umuligt vilde kunne naas af hver enkelt alene. Statens Formaal er altsaa at føre det menneskelige Individ frem til positiv Udfoldelse og fremadskridende Udvikling, med andre Ord at forme og højne den menneskelige Kultur saa vidt det er muligt, og at føre Mennesket



Ferdinand Lassalle (1825-64). Grundlægger af den tyske arbejderbevægelse i 1863. Døde i 1864 i en duel med en adelsmand. Lærte Marx at kende under revolutionen i 1848, men udviklede siden nogle idéer, som Marx lagde voldsom afstand til.

frem til en virkelig menneskeværdig Tilværelse. Statens Opgave er at opdrage og udvikle Menneskeslægten til Frihed”.¹ Lassalle mente, at staten udelukkende eksisterede med det formål at udvikle mennesket til frihed. Dette kaldte Lassalle arbejderstandens idé. Statens sande natur var hele tiden at opdrage nye generationer til åndelig højnelse. Lassalle kan med rette beskyldes for statsdyrkelse, da staten hos Lassalle blev hævet op over alle former for modsætninger og interessekonflikter i det eksisterende samfund og blev gjort til en overhistorisk størrelse, der kunne udjævne alle konflikter.

Lassalle mente, at startskuddet til en ny epoke var startet med 1848-revolutionerne, og at tiden endelig var moden til indførelsen af arbejderstandens idé som det herskende princip. Men ideen kunne kun realiseres ad én vej, nemlig gennem indførelsen af den almindelige og direkte valgret. Dette skulle være arbejderne vigtigste politiske kampmiddel og det mest fundamentale krav: “...den almindelige og direkte Valgret [er] det eneste Middel, som i det lange Løb automatisk vil rette de Fejl, til hvilken en forkert Anvendelse af Valgretten undertiden kan føre. Den er som en Lanse, der af sig selv læger de Saar, den har slaaet. I Tidens Løb er der ingen anden mulighed end den, at den almindelige og direkte Valgret vil skabe en Folkerepræsentation, der bliver et tro Spejlbillede af den Befolkning, der har valgt den”. Lassalle var urokkelig i sin tro på valgretten som ufejlbarligt universalmiddel, hvilket må ses i sammenhæng med hans positive statsopfattelse. Den eksisterende stat kunne og skulle vindes ad parlamentarisk vej. Lassalle forestillede sig simpelthen aldrig, at overklassen havde gennemsyret staten som lovgivende, udøvende og dømmende magt i en sådan grad, at den aldrig ville tillade arbejderstandens idé at blive den herskende statsidé. Lassalle var nemlig overbevist om, at denne idé var hele menneskeslægten idé. Men det var arbejderne alene, der skulle vinde staten. Lassalle forkastede således ethvert samarbejde med andre af samfundets klasser og interessegrupper, som han gav fællesbetegnelsen én re-

aktionær masse. I teorien udelukkede han altså selv taktiske alliancer.

Lassalles økonomiske teori

Absolut determinerende for Lassalles økonomiske anskuelser var hans teori om den jernhårde lønningslov. Essensen i denne var, at arbejderne løn altid ville ligge på det eksistensminimum, der var nødvendigt for livets opretholdelse og videre forplantning. Lassalle mente, at hvis arbejderne løn i en periode steg, ville der som følge af de forbedrede kår blive indgået flere og tidligere arbejderægteskaber, og dermed ville der ske en forøgelse af antallet af arbejdere. Ifølge Lassalle ville arbejderne nu begynde at underbyde hinanden i kampen om arbejdet og dermed trykke lønnen ned til det oprindelige eksistensminimum. Ligeledes kunne lønnen heller ikke falde dybt under dette minimum, fordi en lavere løn ville resultere i udvandring, færre ægteskaber samt faldende børnetal. Arbejdsstyrken ville altså formindskes, hvilket ville skabe konkurrence om arbejdskraften. Således ville lønningerne atter stige op på det eksistensbetingsende minimum. Arbejderne ville altid akkurat modtage den løn, der gjorde deres eksistens mulig, men overskuddet af produktionsudbyttet ville alene gå til ejerne af produktionsmidlerne.

Lassalles jernhårde lønningslov var en menneskelig trædemølle. Som en logisk slutning fra lønningslovens onde cirkel tog Lassalle afstand fra ideen om, at arbejderne kår kunne forbedres via økonomisk kamp. Det vil sige, at Lassalle tog afstand fra al fagforeningsaktivitet, da enhver økonomisk gevinst, ifølge lønningsloven, kun kunne være midlertidig.

Ganske som der kun var én måde, hvorpå arbejderne kunne vinde staten, så Lassalle også kun én måde, hvorpå arbejderne kunne bryde med den jernhårde lønningslov. Arbejderne skulle blive deres egne arbejdsgivere. Lassalle forestillede sig, at de skulle danne produktionsforeninger inden for samtlige grene af industrien. Disse produktionsforeninger ville med tiden udkonkurrere den kapitalistiske

produktionsmåde på fredelig og legal vis. Foreningerne kunne kun finansieres gennem statslån, da arbejderne på stående fod ikke havde de nødvendige midler til at oprette produktionsforeningerne. Dette er et tydeligt eksempel på, hvordan Lassalles positive statsopfattelse havde afgørende betydning for hans økonomiske teorier.

Lassalleanismen er i sin helhed en kombination af andres teorier: statsopfattelsen har tydelige paralleller til Hegel, lønningsloven er en kombination af Malthus' befolkningslov og Ricardos lønsteori. Ideen om statsfinansierede produktionsforeninger var mere eller mindre direkte hentet fra Louis Blanc. Gennem deres teser udformede Lassalle en, for ham, sammenhængende teori: lassalleanismen, hvis tydeligste identifikationssteg er:

- den positive statsopfattelse
- kravet om almindelig og direkte valgret
- ideen om at alle andre overfor arbejderstanden er én reaktionær masse
- troen på den jernhårde lønningslov
- kravet om oprettelse af produktionsforeninger med statsstøtte

De danske lassalleanere

I Danmark eksisterede der en gruppe ortodokse lassalleanere, der for alvor begyndte at røre på sig i 1875. Lassalleanerne var samlet omkring Vilhelm Stein, der repræsenterede tobaksarbejderforeningen Enigheden i Centralbestyrelsen. Stein kunne sin Lassalle på ryggraden og benyttede enhver lejlighed til at prædike de lassalleanske "sandheder". Hans foredrag og indlæg i Social-Demokraten bestod mere eller mindre af oplæsning fra Lassalles skrifter krydret med egne kommentarer og angreb. Angrebene var rettet mod Centralbestyrelsen. På baggrund af den jernhårde lønningslov var Stein imod enhver form for strejkebevægelse. Han mente, at den danske arbejderbevægelse kun skulle føre politisk kamp og ikke spille tiden med nytteløs fagforeningsaktivitet. Med angrebet på Centralbestyrelsen angreb Stein hele den danske or-

ganisationsform og dennes fortalere (især Louis Pio), der selvfølgelig gik til modangreb.

I flere måneder rasede en hidsig organisationsdebat i den danske arbejderbevægelse, og resultatet var en bibeholdelse af enhedsbevægelsen. Denne afvisning af en ren politisk bevægelse ses af mange historikere som en afstandstagen fra lassalleanismen som helhed. Dette er yderst problematisk, fordi en eventuel lassalleanismereception afskrives på et forkert grundlag. Den bliver kun belyst i forbindelse med en enkeltstående debat og undersøges ikke i sin helhed. Lassalleanismen indeholdt jo langt mere end en negativ indstilling til fagforeninger. Centralbestyrelsens problem var ikke lassalleanismen generelt, men den ortodokse gruppering som Stein stod i spidsen for — en gruppering der prøvede at sprænge enhedsbevægelsen og presse lassalleanismen ned over hovedet på bevægelsen som eneste mulige løsningsmodel. Dette underbygges af flere faktorer.

For det første må man spørge sig selv, hvorfor det store flertal af Centralbestyrelsen afviste en splittelse af enhedsbevægelsen, og om dette bundede i en bevidst stillingtagen til lassalleanismen. Ønsket om en enhedsbevægelse udsprang af en erkendelse af den tidlige danske arbejderbevægelses karakter. Arbejderbevægelsen herhjemme var baseret på faglig organisering, og for mange medlemmer var den faglige organisering det absolut primære. For en arbejder, som arbejdede 11 timer om dagen til en ussel løn, var en bevægelse, der konkret kæmpede for bedre arbejdsvilkår, et mere indlysende valg end en bevægelse, der agiterede for afskaffelsen af hele lønarbejdersystemet. Det var gennem det faglige arbejde, man nåede ud med de mere politisk-ideologiske teorier, der lå bag. Dette skal selvfølgelig ikke forstås således, at den hårde politiske kerne kun anså fagbevægelsen som et middel til at hverve/omvende arbejderne for socialismens sag. I ønsket om en enhedsbevægelse ligger der også en reel erkendelse af, at den faglige kamp på kort sigt skaffede arbejderne forbedringer. Arbejderbevægelsens potentielle medlemmer var først

og fremmest arbejdere, der selvsagt havde interesse i de faglige problemstillinger. Derfor ville en afvisning af enhedsbevægelse til fordel for en ren politisk bevægelse være at save den gren over, man selv sad på, hvilket flertallet af Centralbestyrelsen var klar over.²

Centralbestyrelsens og Socialdemokratens opgør med Stein-grupperingen var koncentreret i perioden november 1875 til februar 1876. Det er vigtigt at slå fast, at det ikke var lassalleanismen som helhed, der var kardinalpunktet i debatten på trods af, at Stein var hele det lassalleanske repertoire igennem, men kun den jernhårde lønningslov og den følgende afstandstagen fra faglig kamp, der blev diskuteret. Med hensyn til lønningsloven er det interessant at konstatere, at Pio, og med ham størstedelen af arbejderbevægelsen, ikke tog afstand fra den jernhårde lønningslov: "Den Jernlov, som Lassalle omtaler, erkender vi lige saa fuldt som nogen Anden... den kan indses af ethvert Menneske, der vil bruge sin Forstand. Vi er selvfølgelig ogsaa paa det Rene med, og ligeledes hundrede Gange udtalt det mundtlig og skriftlig, at Strejker ikke kan bringe nogen varig Forbedring i Arbejdernes Kaar..."³ Men dette var ikke ensbetydende med, at fagforeningerne ingen funktion havde. Centralbestyrelsens primære forsvar for fagforeningernes berettigelse var, at de kunne skaffe forbedringer, også selv om disse blot var midlertidige, og at de begrænsede kapitalisternes bevægelsesmuligheder. Fagforeningerne kunne begrænse konkurrencen arbejderne imellem, således at kapitalisterne ikke fik frit spil i f.eks. lønsspørgsmål. Og igen var det et vigtigt argument, at en enhedsbevægelse havde langt større gennemslagskraft end en ren politisk bevægelse på grund af den brede appel.

Afvisningen af en splittelse af enhedsbevægelsen og af en enkeltstående politisk organisation synes i dette tilfælde at være en rationel beslutning, der bundede i den danske arbejderbevægelses karakter. Det var ikke en klar afstandstagen fra lassalleanismen, hvilket ellers er et yndet argument blandt nutidens forskere. Det var kun lønningsloven og

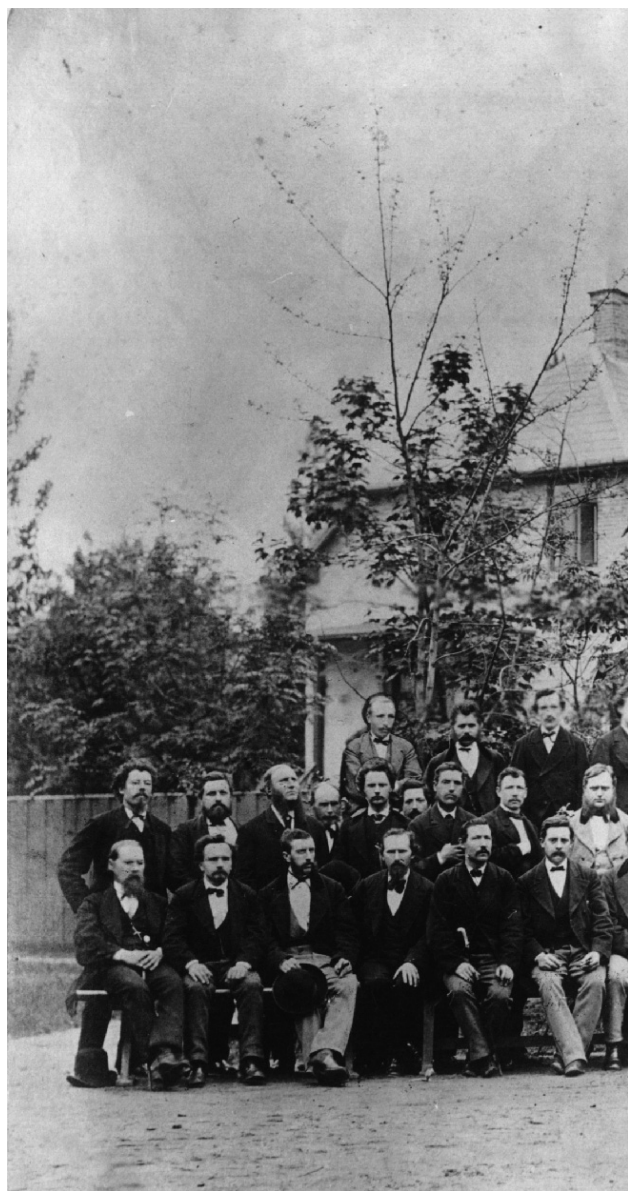
dermed opfattelsen af fagforeningerne, der var stridsspørgsmål. Vi har ingen oplysninger om, at de resterende lassalleanske identifikationstegn blev diskuteret, men for så vidt angår den jernhårde lønningslov fornægtede man ikke gyldigheden af denne — tværtimod. Derfor må det konkluderes, at opgøret med den ortodokse Lassalle-gruppering ikke kan tolkes som en generel afstandstagen fra lassalleanismen. Dette underbygges endvidere af følgende citat fra Social-Demokraten d. 9. februar 1876: "Enhver, der har lagt Mærke til Arbejderbevægelsen her hjemme vil ogsaa vide, at Lassalle stedse er blevet stillet i første Række, naar den socialistiske Sags Forkæmpere i de forskellige Tider og Lande Opregnedes. Der gives næppe en Socialist, der er ubekendt med hans Fortjenester eller som værger sig ved at give ham den ære, der tilkommer ham. Men naar derimod en bestemt Sekt, der kalder sig "lassalleanere", optræder med Fordringen om udelukkende at vide, hvad Lassalles Retning har været med en eller anden Udtalelse, der faldt i Stridens Hede, eller med paastand om, at de Midler, Lassalle benyttede, stedse og under alle Omstændigheder vil være de eneste og tillige de mest praktiske, af dem, der skal lede til Arbejderstandens Befrielse, saa tillader vi os i den sunde Fornufts Navn at nedlægge en bestemt Protest imod en sådan Overdrivelse". Omvendt vidner opgøret med de ortodokse lassalleanere også om, at hvis de danske socialister tog dele af lassalleanismen til sig, så gjorde de det hverken blindt eller ukritisk, og lassalleanismen blev bestemt ikke anset som endegyldig svar på arbejderne problemer. Geleff fremførte således på et møde i Centralbestyrelsen, "...at mange af de Læresætninger, som Lassalle havde fremsat, trængte til en betydelig Modifikation..." og herefter advarede Poul Geleff mod persondyrkelse.⁴ Men hermed ikke sagt, at der ikke var tale om en lassalleanismereception i den tidlige danske arbejderbevægelse.

Gimlekongressen

Den 6. til 8. juni 1876 afholdt den danske arbejderbevægelse sin første egentlige kongres på etablissementet "Gimle" på Frederiksberg. På kongressen vedtog de 74 delegerede det såkaldte Gimleprogram. Selvom dagsordenen for kongressen var sat med hovedpunkter som f.eks. vedtagelsen af et program og etableringen af internationale faglige forbindelser, udviklede debatten om organisering af arbejderbevægelsen sig til at være det altdominerende emne.

Opgøret med de danske lassalleanere havde på mange måder været en forløber for den organisationsdebat, der blev ført på Gimlekongressen. Mens konflikten med de danske lassalleanere havde stået på, var nemlig også en anden organisation begyndt at røre på sig. Det var Socialdemokratisk Samfund, der var blevet dannet i 1875. Først skal det understreges, at Socialdemokratisk Samfund ikke var en ortodoks lassalleansk forening på linie med Stein-grupperingen. Foreningens medlemmer var socialister, der ikke var fagligt organiserede, og den blev hurtigt en diskussionsklub, hvor arbejderbevægelsens intellektuelle mødtes. Her diskuterede man f.eks. de lassalleanske produktionsforeninger, og et ønske om oprettelse af en statsgaranteret kreditbank er at finde i foreningens program.⁵ Når Socialdemokratisk Samfund ikke kan kaldes lassalleansk, skyldes det, at lassalleanismen langt fra var den eneste ideologi, man diskuterede og adopterede enkeltelementer fra. Men foreningen var lassalleansk påvirket på flere områder. Det gjaldt især på området omkring organiseringen. I Socialdemokratisk Samfund mente man, at fagforeningerne havde spillet fallit, og at det derfor var på tide at gøre arbejderbevægelsen til et rent politisk foretagende. Foreningen sluttede op om Steins ønske om en ren politisk bevægelse. Ydermere var Socialdemokratisk Samfund tidens varmeste fortalere for de lassalleanske produktionsforeninger.

Da de ortodokse lassalleanere forsvandt ud af rampelyset, var det primært Socialdemokratisk Samfund, der holdt liv i organisationsdebatten og gjorde den til hovedspørgsmålet



De delegerede til Socialdemokratiets første kongres den 6.-8. juni 1876 fotograferet foran Gimle på Frederiksberg. Louis Pio ses i midterste række til venstre for fanen (ABA).



på Gimlekongressen. Eksempelvis udformede en gruppe for foreningen et udkast til love for Det social-demokratiske arbejderparti, der slet ikke nævnte fagforeningerne. Dette forslag blev forkastet, da flertallet af de delegerede på Gimlekongressen støttede enhedsbevægelsen. Det store flertal mente ikke, at den politiske og faglige kamp kunne skilles ad. Ud over at

være en erkendelse af den tidlige danske arbejderbevægelses karakter må ønsket om en enhedsbevægelse også ses i lyset af, at hovedparten af de delegerede repræsenterede foreninger med faglig basis. Samtidig hermed var de fleste også politisk aktive i og med, at de havde en fortid som f.eks. sektionsformænd i den danske sektion af Internationale.

Socialdemokratisk Samfund opnåede altså ikke den splittelse, de havde håbet på og arbejdet for, da resultatet af Gimlekongressen blev en videreførelse af enhedsbevægelsen i Det social-demokratiske Arbejderparti.

Opretholdelsen af enhedsbevægelsen på Gimlekongressen er af forskningen blevet tolket på samme måde som opgøret med de ortodokse lassalleanere. Afvisningen af splittelse ses som entydigt bevis for, at der i Danmark ikke fandt en lassalleanismereception sted. Igen er denne konklusion problematisk og igen af de samme årsager. Fordi man i den danske arbejderbevægelse tydeligvis ikke havde samme opfattelse af fagforeningsvirksomhed som Lassalle, afskriver forskningen også en lassalleanismereception på andre områder.

Gimleprogrammet som historisk kilde

Det nye parti vedtog også et program – Gimleprogrammet. Det var det danske Socialdemokratis første egentlige program og kan betragtes som strukturmæssig skabelon for partiets senere programmer.

På grund af mange faldgrupper er politiske programmer en farlig kildegruppe at beskæftige sig med. Der er tilbøjelighed til at foretage en tolkning på baggrund af et slutresultat, nemlig programmet. Herved bliver tolkningen unuanceret, da der f.eks. ikke stilles spørgsmålstegn ved, om der var enighed omkring vedtagelsen af programpunkterne. Ydermere oplyses der intet om ophavssituation, og programmerne kommer let til at fremstå som entydige. Således tillægger Hans-Nobert Lahme, der er den eneste historiker, der detaljeret har beskæftiget sig med Gimleprogrammets kildeværdi, de politiske og organisatoriske programmer en overordentlig høj kildeværdi:

– De organisatoriske og politiske programmer tegner organisationens profil ind- og udadtil, fordi de oplyser omkring organisationens mål og midler, om strategi og taktik. Særligt de politiske programmer spiller en vigtig rolle som organisationens identifikationstegn.

– Programmerne er udtryk for, eller refleks af, en politisk-teoretisk og som regel også en ideologisk udvikling, der enten er fuldbyrdet eller i det mindste eksisterer som en tydelig strømning, d.v.s. som noget der betegner en form for ideologisk konsens.

– Især de organisatoriske, men også de programmatisk dokumenter, kan tydes som et praktisk og teoretisk svar på den socioøkonomisk og aktuelle politiske situations betingelser og særprægetheder, som de abstraherer fra og formulerer et svar på.⁶

Dette er et eksempel på, hvordan programmerne kommer til at fremstå som entydige. Hvis Lahme havde ret i sin vurdering, ville det selvsagt ikke være noget problem at redegøre for den danske arbejderbevægelses præcise politisk-ideologiske ståsted på Gimlekongressen i 1876. Allerede dette indikerer, at der ligger en fare i ukritisk at tage Lahmes generelle vurdering til sig. Før man overhovedet kan begynde at bruge det endelige Gimleprogram som kilde, må man først vende blikket bort fra slutresultatet og i stedet fokusere på det enkelte programs "rod". Man må forsøge at klarlægge de faktorer, der resulterede i det endelige program. Det er netop gennem disse, at der kan opnås indblik i de overvejelser, dattidens danske socialister gjorde sig. Først efter en nærmere analyse af programmets tilblivelse er det muligt at vurdere dets kildeværdi. Herefter bliver det af afgørende betydning at undersøge om programpunkterne og den ideologi, de giver udtryk for, overhovedet er i overensstemmelse med den i praksis førte politik og overbevisning

Gimleprogrammet

Den generelle opfattelse af Gimleprogrammet er, at man ikke kan slutte meget om det danske socialdemokratis ideer ud fra det, da vedtagelsen af programmet var for tilfældig, foregik i hast og at det mere eller mindre var en direkte oversættelse af det tyske Gothaprogram. En kilde, der kunne tænkes at belyse programdiskussionen, er Gimlekongressens

forhandlingsprotokoller. Men da vedtagelsen af et program officielt kun blev diskuteret en enkelt eftermiddag, er referatet tilsvarende kortfattet og vidner ikke om nogen større diskussion. Dette har dannet grobund for tanken om, at Gimleprogrammet ikke var gennemtænkt. Dette er ikke tilfældet. Ved nærmere eftersyn står det klart, at Gimlekongressens delegerede tog stilling til og kombinerede to forskellige programudkast. Flere elementer i programmet afspejler en selvstændig dansk diskussion, der ikke var at finde i det tyske forlæg. Ydermere foreligger der den mulighed, at programmerne kan være blevet diskuteret uden for kongressens "åbningstid", hvilket ikke afspejles i referatet. Endvidere må man ikke forestille sig, at indholdet i de to programudkast skulle være noget helt nyt for partiet. Selvfølgelig har de politisk bevidste kongresdeltagere tidligere diskuteret bevægelsens politiske indhold.

Gimleprogrammet ligger unægtelig tæt op af det tyske Gothaprogram fra 1874, og er stort set en oversættelse. Alligevel er der tale om nogle få, men yderst væsentlige, ændringer og tilføjelser i programmet. Det er især gennem disse, at man fornemmer en selvstændig dansk stillingtagen og som viser, at programvedtagelsen ikke var så tilfældig endda.

Gimleprogrammets lassalleanske elementer

Fire ud af fem af lassalleanismens vigtigste identifikationstegn er at finde i det danske Gimleprogram, og tre af dem nævnes endda eksplicit, nemlig den reaktionære masse, kravet om oprettelsen af statsfinansierede produktionsforeninger og om almindelig, direkte og lige valgret som grundlag for staten. Ved de to sidstnævnte elementer skinner også den positive statsopfattelse igennem. Men den jernhårde lønningslov er ikke at finde i Gimleprogrammet, selvom den indtog en nøgleposition i det tyske Gothaprogram. Konsekvensen af lønningsloven var en afstandstagen fra fagforeningsaktivitet, og dette pas-

sede simpelthen ikke på danske forhold. Derfor strøg man i Danmark afsnittet om loven. Dette understreger endnu en gang, at programmet generelt hverken synes ukritisk eller uovervejet. Det danske social-demokratiske arbejderparti medtog i sit program flere lassalleanske elementer. Men med dette kan en lassalleanismereception ikke endeligt spores. Før dette lader sig gøre, er det altafgørende at undersøge, om de lassalleanske elementer også var i overensstemmelse med den i praksis førte politik.

Den reaktionære masse

Netop medtagelsen af parolen om den reaktionære masse i Gimleprogrammet kan danne grobund for tesen om, at Gimleprogrammet var tilfældigt og uigennemtænkt. Medtagelsen af den reaktionære masse er da også yderst problematisk af to årsager: arbejderbevægelsens evige appel til små næringsdrivende, småborgere, husmænd m.m. og bevægelsens samarbejde med Venstre. Dette synes umiddelbart at være en direkte modsigelse af, at "*Alle andre klasser er lige overfor den [arbejderklassen] kun en reaktionær masse*".⁷

Med hensyn til partiets appelleren er der dog ikke nødvendigvis tale om en selvmodsigelse, hvis man tager de danske socialisters klasseopfattelse i betragtning. Denne var på ingen måde veldefineret, hvilket er generelt for såvel 1800-tallets teoretikere som aktive socialister. Også i Danmark var begrebet "arbejderklasse" et yderst rummeligt og flertydigt begreb, der blev brugt efter behov. Derfor blev de små næringsdrivende m.fl. ofte opfattet som en del af arbejderklassen.

Men med hensyn til arbejderbevægelsens valgsamarbejde med Venstre forholder tingene sig anderledes. Venstre repræsenterede jo bl.a. gårdmændene — altså en besiddende klasse, der udbyttede landarbejdere og husmænd. Uanset hvordan man vender og drejer parolen om den reaktionære masse, ligger der en selvmodsigelse i og en uoverensstemmelse mellem teori og praksis. Som den står i Gimleprogrammet, må den læses som en afstands-

tagen fra samarbejdet med andre partier og klasser. Forklaringen mellem dette misforhold mellem teori og praksis skal søges i arbejderbevægelsens manglende klarhed over for samarbejdet med Venstre. Netop holdningen til dette samarbejde var flere gange ved internt at sprænge partiet. Den opfattelse, der gives i Social-Demokraten, svinger frem og tilbage: den ene dag er Venstre en betydningsfuld fælle i kampen for folketingsparlamentarismen, og den næste dag er partiet udbytende og undertrykkende.

Det må konkluderes, at Gimleprogrammets lassalleanske parole om den reaktionære masse ikke afspejler en dansk lassalleanimerception, og at dette punkt i programmet vitterligt ikke var særligt velovervejet. Men dette er selvsagt ikke ensbetydende med, at det samme gør sig gældende for resten af programmet.

Statsstøttede produktionsforeninger

Det er blevet hævdet, at den danske idé om produktionsforeninger med statsstøtte ikke nødvendigvis er kommet fra Lassalle, da også andre af 1800-tallets teoretikere havde ideer i denne retning. Set ud fra dette synspunkt er det rigtigt, at det ikke med sikkerhed kan fastslås, hvor de danske socialister fik selve ideen om produktionsforeninger fra. Men det interessante i sammenhæng med en eventuel dansk lassalleanimerception er kravet om statsstøtte til foreningerne, da dette var hentet fra Lassalle. Datidens socialister var ikke selv i tvivl om, hvor ideen om de statsfinansierede produktionsforeninger kom fra, da betoningen af, at Lassalle stod bag disse, har været så godt som umulig at overse i Social-Demokraten's spalter (Pio omtalte allerede de lassalleanske foreninger i Socialistiske Blade). At kravet om statsstøtte kom fra Lassalle blev nærmest fremlagt som almen viden.

Det er umuligt at spørge, om ideen om statsstøtte var i overensstemmelse med den i praksis førte politik, da de eksisterende produktionsforeninger ikke modtog en sådan støtte. Derimod må man spørge, om man troe-

de på, at statsstøtten ville blive givet. Dette hænger unægtelig sammen med arbejderbevægelsens statsopfattelse, lige såvel som kravet om den almindelige valgret gør det.

Valgret og statsopfattelse

Den danske arbejderbevægelse var siden grundlæggelsen i 1871 blevet forfulgt af myndighederne, der ikke skyede nogen midler. Det ville derfor have været nærliggende for de danske socialister at have en negativ holdning til den stat, der forfulgte og prøvede at stoppe arbejderbevægelsen og indlede en nådesløs kamp mod statsmagten. Men dette var ikke tilfældet i Danmark. Det mål, man herhjemme kæmpede for, var en omdannelse af samfundet og kan derfor godt kaldes revolutionært. Men de midler, man forestillede sig i årene omkring Gimlekongressen, var bestemt ikke revolutionære. Midlerne var alle inden for rammerne af det eksisterende system, og så godt som i alle bevægelsens love og programmer ses en betoning af, at man arbejdede inden for lovens rammer. Den demokratiske stat blev opfattet som arbejderbevægelsens vigtigste middel, og det var den eksisterende stat, der skulle demokratiseres. De danske socialister opstillede således adskillige reformkrav til staten, og man lagde stor vægt på indførelsen af den lige, frie og almindelige valgret og deltagelse i de afholdte valg. Arbejderne kunne vinde staten ad parlamentarisk og fuldt ud lovlig vej. Kampen for folketingsparlamentarismen var derfor af essentiel betydning for arbejderbevægelsen, og det er forklaringen på samarbejdet med Venstre. Arbejderbevægelsens opfattelse af staten må karakteriseres som positiv: den eksisterende stat kunne demokratiseres via stemmesedlen og reformer. Når staten først var demokratiseret, kunne det socialistiske samfund opstå med staten som udgangspunkt. Ingen andre end Pio gjorde sig tilsyneladende de store overvejelser om, at den eksisterende stats besiddere måske ikke ville acceptere et demokratisk flertal. Det er i lyset af denne positive statsopfattelse, at Gimlepro-

grammets krav om valgret og statsfinansierede produktionsforeninger skal ses. Gimleprogrammets passage om de statsstøttede produktionsforeninger vidner om den centrale plads, som staten blev tildelt i Danmark. Staten ville før eller siden yde støtte til foreningerne. Derfor må det konkluderes, at de lassalleanske passager om valgret og statsstøtte i Gimleprogrammet er i fuld overensstemmelse med partiets overbevisning, og at de ydermere vidner om en positiv statsopfattelse.

Statsmagtens evige forfølgelse af arbejderbevægelsen og myndighedernes omgåelse af Grundloven m.m. resulterede altså ikke i en mindsket tro på staten. Men hvorfra kom dette egentlige ulogiske syn på staten fra? Forklaringen på dette er ikke entydig, da to forskellige faktorer spillede ind. For det første kan der ikke være i tvivl om, at den danske statsopfattelse har tydelige paralleller til den lassalleanske. Hvis man udelukkende anskuer statsopfattelsen og troen på valgretten som et produkt af udenlandsk inspiration, må lassalleanismen på disse punkter ansues som hovedkilde, især da den står i skarp kontrast til periodens anden stærke inspirationskilde, marxismen. Den eksisterende stat kunne bruges, og valgene var vejen til dette. De var ikke blot et agitationsmiddel. Fra Social-Demokratens spalter og fra registrering af Lassalletitler, der udkom i Danmark, ved vi, at lassalleanismen ikke var ukendt. Derfor ville det ud fra dette alene være let at hævde, at den danske statsopfattelse udelukkende var lassalleansk. Men helt så enkelt er det ikke. Man må ikke forestille sig en situation, hvor datidens danske socialister har sat sig ned, hevet Marxs og Lassalles skrifter frem for derefter at vælge den ene statsopfattelse frem for den anden. Statsopfattelsen er ikke kun et produkt af udenlandske teorier, men har nok snarere haft udgangspunkt i danske traditioner. Så sent som i 1849 var det jo lykkedes de nationale-liberale at få brudt enevældets magtmonopol med indførelsen af Junigrundloven. Dette var en radikal ændring af det politiske system, og denne ændring var foregået af fredelig vej. Junigrundloven medførte bl.a. de-

ling af magten i lovgivende, udøvende og dømmende magt, indførelsen af tokammer-systemet og begrænset valgret. Ydermere fik den danske Grundlov efter 1849 lov til at blive stående, hvilket var ganske enestående i forhold til de andre europæiske lande, der var blevet berørt af 1848-revolutionerne. Disse resultater må have spillet ind i de danske socialisters bevidsthed. Således var tilliden til den danske stat også et udtryk for det borgerlige demokratis rodfæstethed. Men dette udelukker ikke, at der også kan være tale om en dansk lassalleanismereception, når det drejer sig om statsopfattelsen. Kimen til den positive opfattelse kan findes i danske forhold, men statsopfattelsen må anses som en kombination af den "demokratiske tradition" og lassalleanismen. I Danmark var Lassalle en anerkendt socialistisk teoretiker, der legitimerede troen på staten. Denne indfaldsvinkel har passet noget nær perfekt til danske forhold, og derfor er det sandsynligt, at man tog den lassalleanske statsopfattelse til sig. Med lassalleanismen kunne den danske statsopfattelse finpudses og begrundes teoretisk. I dette tilfælde kan der tales om en lassalleanismereception, der nok ikke havde fundet sted, hvis der i Danmark aldrig havde været et demokratisk system.

En eklekticistisk socialismeopfattelse

Ved at sætte Gimleprogrammets lassalleanske elementer over for arbejderbevægelsens praksis viser det sig, at dele af programmets lassalleanisme er i modstrid med den i praksis førte politik. Men tilbage står den positive statsopfattelse udtalt ved troen på valgret og statsstøtte. Her er tale om elementer, der var i overensstemmelse med den i praksis førte politik, og det er på disse punkter, at der kan tales om en dansk lassalleanismereception. Men den positive statsopfattelse var ikke alene et resultat af denne reception. Snarere gjorde den allerede eksisterende opfattelse (den nationale tradition) en sådan reception mulig.

Dette vidner om den tidlige danske arbejderbevægelses selvstændighed og initiativrigdom frem for f.eks. udenlandsk afhængighedsforhold eller manglende ideologiske overvejelser. Den danske arbejderbevægelse var fagligt organiseret, og ydermere pegede erfaringer på, at den eksisterende stat kunne bruges i kampen for det socialistiske samfund. Dette var praksis, og teorien blev i højere grad tilført denne praksis end omvendt, men selvfølgelig er der også tale om en vekselvirkning mellem teori og praksis. Således adopterede man i Danmark kun de delelementer i lassalleanismen, der var i overensstemmelse med praksis, altså den positive statsopfattelse og med den troen på valget og statsstøtte. Dette er forklaringen på, at den jernhårde lønningsslov ikke er at finde i programmet, da en afstandtagen fra fagforeningerne bestemt ikke passede på danske forhold.

Lassalleanismen var således en teoretisk/ideologisk overbygning. Men Lassalle var langt fra den eneste faktor, der havde indflydelse på den danske teoridannelse. Således skal også marxismen, 1. Internationale og den nationale tradition m.m. ses som afgørende faktorer for arbejderbevægelsens teoridannelse. Dette åbner op for en karakteristik af den tidlige danske arbejderbevægelse som eklekticistisk. Som en del af denne eklekticistiske socialismeopfattelse må Lassalle tildeles en vigtig plads i dansk teoridannelse, da der med hensyn til statsopfattelsen kan tales om en lassalleanismereception — en statsopfattelse der i Danmark havde en yderst central placering i bevægelsens forestillinger om vejen til det socialistiske samfund.

Noter

1. Dette og følgende citat er fra Ferdinand Lassalle, *Arbejderprogram*, København 1948, s. 43 og 37.
2. Se f.eks. Social-Demokraten 17. feb. 1876.
3. Social-Demokraten 18. nov. 1875.
4. Social-Demokraten 18. nov. 1875. Denne advarsel mod persondyrkelse kan virke noget paradoksal, når man tænker på den martyr/heltestatus, som Geleff, Brix og i særdeleshed Pio havde i disse år!
5. Se f.eks. Social-Demokraten 13. jan. 1876 og Socialdemokratisk Samfunds program i G. Callesen og H. N. Lahme, *Den danske arbejderbevægelses programmatisk dokumenter og love (1871-1913)*. Odense 1978 (herefter Callesen og Lahme) s. 46.
6. H. N. Lahme, "Omkring den tidlige danske arbejderbevægelses programmatisk og organisatoriske dokumenter" i Callesen og Lahme s. 118-119.
7. Gimleprogrammet er genoptrykt i Callesen og Lahme s. 50-52.

Abstract

Trine Lindén: Ferdinand Lassalle and the Danish labour movement, *Arbejderhistorie* 3/1998, p. 1-12.

In the course of the 1970's a consensus formed among researchers of the history of the labour movement that Lassallianism had no influence on the Danish labour movement's development of ideas in the 1870's. Since the 1970's the debate on the Danish reception of Lassallianism has been practically dormant. Therefore there is still a widespread belief that the German workers' leader, Ferdinand Lassalle, has had no influence of any significance in Denmark. However, when light is again cast upon this matter 20 years later it seems to indicate that the conclusions of previous research will have to be revised. The fact is that the dismissal of Lassallian influence in Denmark has taken place on a completely wrong basis.

Trine Lindén, cand. mag i historie og medievidenskab
Åboulevarden 12, 2.tv.
2200 København N
Tlf. 35 35 14 31