

# BØRNE- ARBEJDE I DANSK TEKSTIL- INDUSTRI

**– Brede Klædefabrik  
ca. 1870-1913**

**Af Jeppe Tønsberg**

**Indtil 1913 kunne skolebørn fra 12 års alderen have arbejde på en fabrik uden for skoletiden, f.eks. i tekstilindustrien. I det klassiske industrimiljø langs Mølleåen og i Lyngby var Brede Klædefabrik den eneste virksomhed, der beskæftigede børn helt frem til 1913.**

**I artiklen beskrives børnenes arbejde på fabrikken.**

I løbet af 1800-tallet var børn blevet en fast del af industriens arbejdsstyrke, mere eller mindre udpræget i de forskellige brancher, på grund af deres lave løn i forhold til voksne arbejdere. Børnene udførte typisk arbejde, som ikke kunne gøres meget bedre af voksne, men hvor det netop var en fordel at være lille, hurtig og fingernem.

Børnearbejdet i industrien var kun en ganske lille del af det samlede børnearbejde, hvor navnlig landbrugsarbejde, bygang, husarbejde og pasning af mindre børn omfattede langt større dele. Men disse erhverv var gamle og tilvante, og det opfattedes som naturligt, at børnene deltog. Industrien var derimod ny og uvant, og da der omkring 1870 voksede en kritik af børnearbejdet frem, var det industriens børnearbejde, man rettede blikket imod. Først langt senere fik man øjnene op for, at industriarbejdet ofte var mindre belastende end landbrugsarbejdet. I forbindelse med forberedelserne til Fabrikloven af 1913, udtalte en erhvervsmand i 1911, at det var urimeligt at lovgive for de 3000 børn i industrien, som havde bedre forhold i både løn, arbejdstid og arbejdsforhold end de 62.000 øvrige børn, der havde lønnet arbejde, uden også at lovgive for disse.<sup>1</sup> Men fordi mange andre børns arbejde, f.eks. i landbruget, foregik ulønnet og inden for børnenes familie, var der for stor modstand mod at lovgive for det. Børns arbejde i landbruget er stadig udbredt. – Tilsvarende er det først i 1980'erne, at der er opstået interesse blandt historikere for det "oversete" børnearbejde uden for industrien; men som det fremgår af ovenstående udtalelse, var man faktisk godt klar over misforholdet allerede i samtiden.

Interessen for børns forhold set i historisk perspektiv, herunder deres erhvervsarbejde, er i disse år meget stor. Der forskes meget i barndommens historie, og i 1995 åbnede et dansk skolemuseum i København. Som det måske mest nærliggende eksempel på denne interesse kan nævnes et fællesnordisk forskningsprojekt "Industrious children" om børnearbejdet i de fem nordiske lande i 1800- og

1900-tallet, hvor en række bidrag er under udgivelse i en bog redigeret af lektor Ning de Coninck-Smith ved Odense Universitet i samarbejde med Bengt Sandin, Linköping, og Ellen Schrupf, Oslo.

Denne artikel handler om skolebørns erhvervsarbejde omkring århundredeskiftet på Brede Klædefabrik ved Mølleåen nord for København. Den er et bidrag til udforskningen af det patriarkalske fabrikssamfund på Brede, og den er en lille byggesten til dansk tekstilindustriens historie og til børnearbejdets historie.

### Hvor mange børn var der i tekstilindustrien?

Kritikken af børnearbejdet i industrien medførte en lovgivning, der sigtede mod dets begrænsning og senere mod dets afskaffelse, således at børn fra 1914 skulle være udskrevet af skolen og dermed i praksis være 14 år, før de kunne ansættes i industrien.

Det industrielle børnearbejde i Danmark frem til 1913 er tidligere behandlet af Lizette Albæk Nielsen på grundlag navnlig af materiale fra Arbejds- og Fabrikstilsynet samt håndværks- og industritællingerne. Af denne undersøgelse fremgår det, at børnearbejdet først og fremmest fandtes i tobaksindustrien, men at tekstilindustrien sammenlagt tegnede sig for det næststørste antal børn beskæftiget i industri. Andre "børneindustrier" var glasværker, teglværker, tændstikfabrikker og cikoriefabrikker.<sup>2</sup>

I 1872 arbejdede der i dansk tekstilindustri 2746 mænd, 2502 kvinder og 366 børn. Af arbejdsstyrken i tekstilindustrien udgjorde børnene i 1872 således ca. 7%, omtrent svarende til gennemsnittet i den samlede danske industri; men i den del af tekstilindustrien, hvor der var flest børn, nemlig i klædefabrikker og uldspinderier, udgjorde de derværende 203 børn 13,3% af arbejdsstyrken.<sup>3</sup>

Op til omkring 1900 steg antallet af børn, der arbejdede i de førnævnte industrigrene. Det højeste tal nåedes i 1899, hvor Arbejds- og Fabrikstilsynet registrerede 3714 børn un-

der 14 år ansat i dansk industri, heraf 539 i tekstilindustrien. Nogle år før og efter 1900 lå antallet af børn i tekstilindustrien omkring 500; men fra 1903 begyndte antallet at falde. I 1908 var det 297, i 1914 116.<sup>4</sup>

Hvis man opgør de samme tal relativt, d.v.s. i forhold til det samlede antal industriarbejdere, der foruden de få børn også omfattede unge (14-17 årige) og voksne (18 år og derover), udgjorde børnenes andel af tekstilindustriens arbejdsstyrke i 1872 som nævnt 7%, i 1897 lidt over 5%, i 1906 omtrent 2,5% og i 1914 under 1%. I 1897 udgjorde de børn, der arbejdede i tekstilindustrien, 14% af samtlige børn beskæftiget i dansk industri.<sup>5</sup>

En vurdering af disse tal må altså tage hensyn til, at børnenes *relative* andel af arbejdsstyrken var faldende fra 1872, samtidig med at denne arbejdsstyrke talmæssigt voksede så meget, at *antallet* af børn steg frem til 1899. Det mest iøjnefaldende er, som nævnt i indledningen, det numerisk meget lille antal børn i (tekstil)industrien, både i forhold til arbejdsstyrken og til børnearbejdet uden for industrien.

### Hvad lavede børnene i tekstilindustrien? Erindringer som kilde

Det næste spørgsmål, der uvilkårligt melder sig, er af mere kvalitativ art – hvad lavede de børn egentlig på tekstilfabrikkerne, og hvorfor var det netop børn, der lavede dette arbejde?

Her vil der – af mangel på generel viden – blive taget udgangspunkt i en enkeltundersøgelse, nemlig af børnearbejdet på Brede Klædefabrik i Nordsjælland.

For at få flere oplysninger om dette børnearbejde, end de statistiske kilder giver mulighed for, må vi benytte de erindringer, som er fortalt eller nedskrevet af personer, der har arbejdet på fabrikken som børn eller på anden måde har kendt fabrikbørnenes forhold. Mest kendt er senere landsretssagfører Carl Madsens erindringer "Fortids møre mur". Carl var ganske vist barn på Brede; men han var søn af overlæreren på Brede Skole og arbejdede bestemt ikke på fabrikken. Adskillige af hans

samtidige på Brede har udtalt, at hans fremstilling er fordrejet.<sup>6</sup>

Man må naturligvis regne med en vis usikkerhed, når man bygger en fremstilling på erindringer. Men de er nødvendige kilder til, hvordan samtiden blev opfattet, og de er gode kilder til holdninger, oplevelser og dagligdag, herunder arbejdsprocesser. Derimod er erindringer ofte mindre gode til præcise detaljer, talstørrelser osv.

## Brede Klædefabrik og dens industrielle omgivelser

Brede Klædefabrik lå ved Mølleåen, hvor der var en århundredgammel tradition for industridrift. I 1890'erne skete der en kraftig forøgelse af industrien både ved Mølleåen og navnlig i Lyngby, der var egnens hovedby og fungerede som dens købstad.

Fra 1874 blev der af de nyudnævnte fabriks-inspektører ført kontrol med arbejdsforholdene i de industrivirksomheder, der beskæftigede børn, og der blev ført protokol over kontrolbesøgene. Desværre er Arbejds- og Fabrikstilsynets arkivalier kun sporadisk bevaret, af protokollerne findes således kun én eneste tilbage, fra årene 1874-82. For børnenes vedkommende kan den suppleres for 1873 med oversigten over de virksomheder, der skulle indgå under tilsynet: i 1873 arbejdede der på Brede Klædefabrik 14 drenge og 9 piger (10-14 årige, ingen under 10 år) samt 12 unge mænd og 5 unge kvinder (14-17 årige).<sup>7</sup>

Det fremgår af Fabrikstilsynets protokol, at der i 1874 arbejdede børn på Brede Klædefabrik og på Stampen (dengang ligeledes klædefabrik). Der lå flere større klædefabrikker i Nordsjælland, og her fandtes ligeledes børnearbejde (Skodsborg, Hørsholm, Usserød, Birkerød, Hellebæk). Omfanget af dette børnearbejde kan beskrives således, at den nordsjællandske klædeindustri beskæftigede en trediedel af alle drenge og unge mænd i klædeindustrien i Danmark, og halvdelen af alle piger og unge kvinder, men kun en tiendedel af de voksne.<sup>8</sup>

Tobaksfabrikker, der traditionelt beskæfti-

gede mange børn, fandtes ikke på Lyngby-egnen. Derimod var der i perioden et glasværk og et teglværk i Lyngby, som beskæftigede børn.<sup>9</sup> Desuden fandtes der i årene 1870-ca.1892 i Lyngby en pibeslangefabrik, der beskæftigede nogle få børn. Arbejdet bestod i at flette hestehår omkring de bøjelige spiralslanger af metal, der anvendtes på datidens lange tobakspiber.<sup>10</sup>

Ved Mølleåen lå der to papirfabrikker (Ørholm-Nymølle og Strandmøllen) og en metalvarefabrik (Raadvad). På Strandmøllen var der endnu i 1870'erne enkelte børn, mens Ørholm-Nymølle ikke beskæftigede børn. Et barn på Nymølle i 1912, hvis far arbejdede på papirfabrikken, gjorde den iagttagelse, at "på fabrikken i Ørholm var der jo ingen "fejdedrenge", som man kunne træffe på Brede Klædefabrik".<sup>11</sup>

På Raadvad var der gennem hele perioden 1874-82 4-6 drenge beskæftiget, og endnu i dette århundrede har der før 1913 været enkelte børn beskæftiget med at skæfte knive (højst to børn ad gangen).<sup>12</sup> Raadvad Skole var fra 1896 til 1913 en blanding af fabrikskole og kommunal skole, idet der var indgået en overenskomst mellem Raadvaddams Fabrikker og Lyngby Kommune, således at virksomheden stillede skolebygningen med en lejlighed til læreren til rådighed, mens kommunen lønnede læreren (jfr. nedenfor om Brede Skole).<sup>13</sup>

De store fabrikker i selve Lyngby var navnlig tekstilfabrikker, som havde brug for de store mængder ferskvand i Mølleåen og dens søer: J. L. Binders klædefabrik (startet 1891), Dansk Gardin & Textil Fabrik (1892), Københavns Gardinfabrik (1905) og Dansk Farveri & Merceriserings Anstalt (1910).<sup>14</sup> Disse virksomheder har næppe beskæftiget børn.

Herudover var der i Lyngby et sukkerraffinaderi fra 1896, som tilsyneladende heller ikke anvendte børn.<sup>15</sup>

På Lyngby-egnen var industrielt børnearbejde efter 1900 således stort set begrænset til Brede Klædefabrik, hvor det til gengæld var af stor betydning og fortsatte helt frem til 1913.

## Børnearbejde på Brede Klædefabrik i 1800-tallet

For tiden fra virksomhedens udflytning fra København i 1831 og frem til omkr. 1870 er oplysningerne om børns arbejde på Brede Klædefabrik få og omfatter kun de seneste år før beskyttelseslovgivningen i 1873.

I 1866 arbejdede der 55 mænd, 85 kvinder og 30 børn på fabrikken. I en beskrivelse omtales bl.a. de dengang ganske nye selfactor-spindemaskiner hver med 240 spindler: "Det er et ejendommeligt Skue, at see en saadan Maskine, der hvert Minut (hvert Udtræk) spinder ca. 720 Alen Garn, arbeide uden anden Hjælp end en Dreng paa en halv Snees Aar, der ovenikjøbet knap har Noget at bestille".<sup>16</sup> Af denne henkastede bemærkning kan man naturligvis ikke slutte, at selfactorerne plejede at blive passet af børn uden voksent opsyn; men en beretning (erindringer) fra 1871 lader dog forstå, at børnene på denne tid fik lov til at betjene maskinerne, hvor de senere kun måtte udføre hjælpearbejde:

"Jeg begyndte her (d.v.s. på Brede Klædefabrik) i 10 Aars Alderen. Vi var ca. 20-30 Børn. I Begyndelsen var Arbejdstiden fra Kl. 5 Morgen til 7 Aften og Skolegang hver Søndag Formiddag. Anden Skolegang fik vi ikke"

"Arbejdet paa Brede Klædefabrik var af den Art, at man passede Spindemaskiner. Først som Hjælper hos en Mand, senere var vi to Drengene ved hver Maskine, da Haandkraften bortfaldt, som maatte udføres af en Voksen. Denne Mand blev derfor overflødig, og i Stedet for blev der ansat en Spindemester for det hele.

Hvor mange Maskiner og hvor mange Drengene der var, husker jeg ikke; men Forholdene var ikke af de bedste, da det drejede sig om for Mesteren at bringe saa stort Udbytte ud af os som muligt, idet han havde Akkord; men vi Drengene var ugelønnede (med) 1 Krone 50 Øre om Ugen for 72 Timers Arbejde.

En Bestyrer var vi ogsaa afhængige af. Jeg husker, naar der var et eller andet i vejen, blev vi slået ind paa Kontoret til ham, og prygllet."<sup>17</sup>

Et fingerpeg om, hvilket omfang børnearbejdet kunne have på en klædefabrik længere tilbage i 1800-tallet, giver forholdene på Usse-rød Klædefabrik, der tilhørte staten, og hvorfra der i modsætning til Brede findes tidlige opgørelser over antallet af beskæftigede børn. I 1840 var der 149 voksne og 95 børn, hvoraf de 57 arbejdede i spinderiet, 34 i væveriet og 4 i rueriet. I 1852 var der 72 voksne og 62 børn, i 1879 108 voksne og 40 børn, i 1889 133 voksne og 20 børn og i 1899 99 voksne og 16 børn.<sup>18</sup> I 1872 opgav Usse-rød Klædefabrik en arbejdsstyrke på 74 mænd, 52 kvinder og 22 børn. Heraf var 12 drenge beskæftiget med "pålægning, spoling og karterensning etc.", medens 10 piger havde arbejde med "spoling, haspning, bobining, overskæring og pålægning".<sup>19</sup> Med pålægning menes arbejdet med at lægge uld på kartemaskinernes indføringsbånd, og i dette tilfælde var det altså karteriet, der foruden spoling og kædeskæringen var børnenes arbejdsplads, medens spinderiet ikke nævnes. Fra omkring 1840 nævnes børnenes arbejde i overgangen fra kartning til forspinding ved de såkaldte loketmaskiner, hvor børnene var hjælpearbejdere for de voksne spindere.<sup>20</sup>

## En undersøgelse af børnearbejdet på Brede Klædefabrik i 1892, 1900 og 1913

I perioden 1874-82 var der iflg. Arbejds- og Fabrikstilsynets tilsynsprotokol konstant 30-40 børn i arbejde på Brede Klædefabrik. For den senere periode findes der ikke tilsvarende kilder; men på grundlag af virksomhedens ansættelsesbøger (i Nationalmuseet) og Brede Skoles protokoller (i Byhistorisk Samling for Lyngby-Taarbæk Kommune) har der kunnet laves en undersøgelse af børnearbejdets omfang på Brede Klædefabrik i årene 1892, 1900 og 1913.<sup>21</sup>

Disse årstal er valgt, fordi 1892 er det første år, hvorfra der er bevaret klasseprotokoller (forsømmelsesprotokoller) fra Brede Skoles ældste klasse, 1900 fordi børnearbejdet på landsplan omkring denne tid havde nået et

højdepunkt, inden fabrikloven det følgende år reducerede det ved at udelukke børn under 12 år fra arbejde i industrien. 1913 er valgt for at vise, hvor stort børnearbejdet var, umiddelbart før det helt blev forbudt ved fabrikloven dette år med virkning fra nytår 1913/14, men med en overgangsordning for allerede ansatte børn.

Undersøgelsens materiale viser, hvor mange skolesøgende børn der i de pågældende år arbejdede på Brede Klædefabrik, hvor gamle de var, og hvilket arbejde de havde. Der var ikke andre skoler i Lyngby-Taarbæk Kommune med formiddags- og eftermiddagsundervisning, således at børn i skifteholdsarbejde på denne egn var begrænset til Brede Klædefabrik og Brede Skole.<sup>22</sup>

I 1892 arbejdede der 29, i 1900 64 og i 1913 24 skolebørn på fabrikken. Det er vanskeligt at udskille børnene, fordi de ganske vist optræder som klasser i skolens forsømsmelsesprotokoller; men deres alder og familieforhold skal findes i skolens indskrivningsprotokoller og deres tilknytning til fabrikken i dennes ansættelsesbøger. Her optræder børnene imidlertid ofte kun med navn (og undertiden andre for- og efternavne end i skoleprotokollerne), men ikke med fødselsdag. Derfor er kun disse tre årgange behandlet. En præcis sammenhæng mellem udnyttelsen af børnenes arbejdskraft og virksomhedens produktion ville bedre kunne følges, hvis man havde tallene fra samtlige år. Men en sammenligning med Brede Klædefabriks årsregnskaber viser trods alt en sammenhæng: i 1892, hvor kun 29 af klassens 66 børn var i arbejde, var produktionen forholdsvis lav, mens årene 1900 og 1913 udviste stor produktion.<sup>23</sup> I 1900 var 64 af de 90 børn i arbejde, i 1913 24 ud af 53. Det var tilsyneladende det samme forhold som i 1892; men for drengenes vedkommende arbejdede i 1913 20 ud af 28, mens kun 4 piger havde arbejde.

Klassen (i 1900 to klasser, ældste og næstældste) var opdelt i to hold, a og b, svarende til arbejdsholdene på fabrikken, og det var fabrikken, der bestemte, hvordan børnene skulle fordeles på holdene. Det er påfaldende, at der ikke var lige mange børn på de to hold, hver-

ken i klassen eller blandt de børn, der arbejdede på fabrikken. Der var altså ikke tale om, at to børn skiftedes til at passe en bestemt plads på fabrikken. Dette skal nok ses i sammenhæng med det forhold, at ansættelsen ikke automatisk ophørte med skolegangen, men at man kunne fortsætte et stykke tid frem. Dette fremgår af tidspunkterne for ansættelsens ophør i ansættelsesbøgerne, og hvis der i en klasse var færre børn i arbejde på det ene end på det andet hold, har der måske været tale om, at de pågældende "pladser" på fabrikken var optaget af unge.<sup>24</sup>

Børnearbejdet på Brede fortsatte altså lige til 1913, da loven forbød det. Men der var den forskel, at pigernes arbejde næsten var ophørt i løbet af tiden fra 1900 til 1913, mens drengenes var uændret. Endnu i 1900 var 31 ud af 47 skolepiger beskæftiget på fabrikken, i 1913 kun 4 ud af 25. Og så er næstældste klasse endda ikke talt med i forholdet, fordi fabrikloven af 1901 havde fjernet de 10-12 åriges mulighed for at arbejde på fabrikken. Forklaringen kan være, at den teknologiske udvikling havde gjort pigerne arbejdsløse, men ikke drengene. Derfor må vi se på, hvad hhv. drengene og pigerne egentlig lavede på fabrikken.

## Fejedreng og spolepiger

Den følgende beskrivelse af børnenes arbejde på Brede Klædefabrik bygger på meddelelser fra tidligere væver Børge Bengtsson, der ganske vist var 14 år, da han i 1932 begyndte i spinderiet.<sup>25</sup>

Stort set alle drengene arbejdede i spinderiet. Enkelte var på Hattefabrikken, den senere Skodsborg Hattefabrik, der begyndte som en afdeling af Brede Klædefabrik, men som senere blev selvstændig og udflyttede til Skodsborg, da Johnsens Klædefabrik i 1913 blev ledig efter en fallit.<sup>26</sup> Men alle de øvrige var "fejedreng" med navnlig den opgave at fjerne nedfaldne uldfibre fra selfactorene under spindingen. Hver gang selfactorens vogn kørte ud og trak uldtrådene med sig, inden de blev drejet til spunden tråd, faldt en masse løse fibre fra trådene ned på gulvet, hvor de

dannede en vat-agtig masse ("lokage"). Når vognen derefter var kørt ind, og inden den nåede at køre ud igen, kunne drengene nå at feje et stykke af gulvet og samle de løse fibre, der samledes i sække og gik i wolfen igen, derfra til kartestuen osv. og således genbruges i produktionen. Denne manuelle fejning under selfaktorerne fortsatte helt frem til fabrikkens lukning i 1956 og var det første arbejde, en dreng (efter 1913 en 14-årig) blev sat til i spinderiet.

En anden vigtig beskæftigelse for drengene var at stable piber i kasser, så spinderne hurtigt kunne tage dem. Piberne, som blev sat på selfaktorernes spindler, var beregnet til opspoling af det nyspundne garn. Drengene hentede tomme piber i tvinderiet (hvor f.eks. to tråde blev tvundet sammen til én, hvis der skulle laves tykkere klæde), væveriet (nemlig hvis spolerne (her i betydningen piber med garn, også kaldt cops) var gået direkte fra spinderiet og lagt i skytterne til islæt) eller kædeskæreriet. Når spolerne var tømt disse steder, blev piberne smidt i kurve, som drengene hentede, og tilsvarende bragte drengene nye spoler til disse afdelinger. Også dette arbejde udførtes efter 1913 af unge mænd (over 14 år).

Pigerne arbejdede for de flestes vedkommende i kædeskæreriet. Børge Bengtssons beskrivelse af situationen i 1932 nævner, at pigerne sad på en bænk og spolede, 4-5 piger ved hver kædeskæremaskine. Spolerne, som drengene kom med fra spinderiet, rummede ikke garn nok til kædens længde (55 meter). Spolerne blev sat op i en ramme til 2-300 spoler, hvorfra garnet gik op over en bøjle og samledes til opvikling på bommen (eller først på en tromle?) i en bredde af 15-20 cm. På hver spole stak enden af garnet ud forneden, og fordi spolerne stod stille (garnet blev trukket af dem lodret op over bøjlen), kunne pigerne knytte enden sammen med den yderste ende på en ny spole og sætte denne på rammen i stedet for den tomme pibe fra forrige spole, uden at kædeskærereren behøvede at standse maskinen. Man skulle være hurtig til dette arbejde, for kædeskærereren (altid en mand) brød sig ikke om at skulle standse, for-

di der manglede en tråd i kæden. Dette arbejde udførtes i 1932 af unge piger (over 14 år), og således havde det sandsynligvis været tilfældet lige siden 1913. Tidligere havde spindemaskinerne ikke været så gode, at piberne med det nyspundne garn kunne gå direkte i kædeskæremaskinerne og væveskytterne. Garnet havde først skullet spoles fra piberne over på større spoler, og dette spolearbejde udførtes af børn (udelukkende piger), som derfor kaldtes "spolepiger".<sup>27</sup>

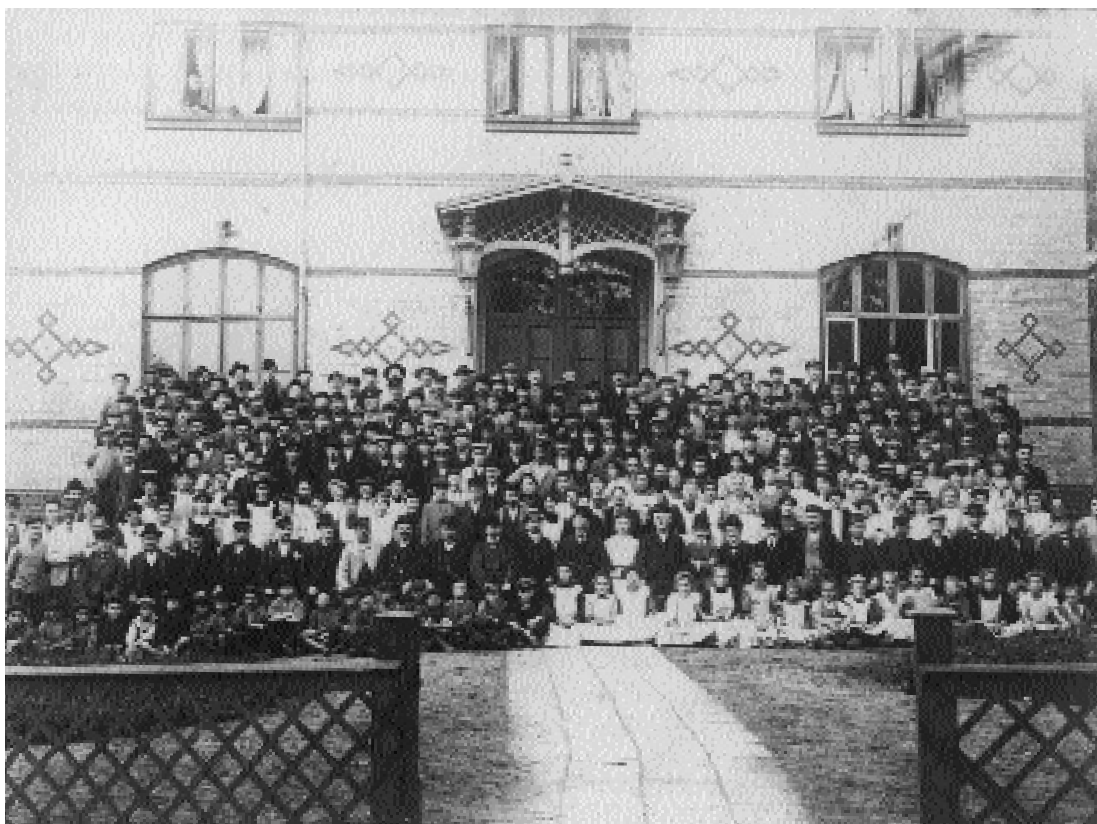
Enkelte piger arbejdede i væveriet. Det er lidt uklart, hvad de lavede; men sandsynligvis knyttede de kæder ("passerede", arbejdede som passerersker): hvis der efter vævning af et stykke klæde skulle laves et nyt stykke af samme slags, kunne den nye kæde knyttes tråd for tråd direkte til den gamle, således at væven derefter selv kunne trække kæden frem gennem øjerne i skafterne. Dette arbejde udførtes senere af voksne kvinder.

### **Børnearbejdets ophør – lovgivning eller teknologi?**

Den førnævnte undersøgelse af børnearbejdet på Brede Klædefabrik viste altså, at der i 1892 og 1900 beskæftigedes både drenge og piger, men i 1913 næsten udelukkende drenge. Børnearbejdet fortsatte altså for drengenes vedkommende, lige til lovgivningen forbød det.<sup>28</sup> Drengenes arbejde med at feje og hente piber fortsatte uændret, nu blot udført af lidt ældre (og dermed dyrere) arbejdskraft.

Derimod var pigerne åbenbart holdt op tidligere, imellem 1900 og 1913, selv om lovgivningen ikke havde hindret dem i at fortsætte. Forklaringen kan i stedet være teknologisk, d.v.s. at forbedrede maskiner havde gjort pigernes arbejde – navnlig spoling – overflødig. Som eksempel kan nævnes, at Mogens og Dessaus væveri i Odense i 1902 anskaffede nye kædeskæremaskiner, der kunne anvende spolerne fra spinderiet direkte uden mellemliggende spoling, hvorved der sparede personale.<sup>29</sup>

På Brede Klædefabrik ændredes kædeskæremaskinerne ikke i perioden 1900-1913;



*Brede Klædefabriks arbejdere ved firmaets 100 års jubilæum i 1910, fotograferet foran Spisehuset i Brede. I anden række sidder i midten fabrikant Edmund Daverkosen og hustru. Forrest sidder til venstre fejedrengene, yderst til højre spolepigerne. Der er 19 drenge, men kun 9 piger (samt nærmest midten 6 unge kvinder, vurderet efter frisuren). På dette tidspunkt var pigernes arbejde ved at blive overtaget af maskiner, mens der stadig var brug for drengene (Byhistorisk Samling, Lyngby-Taarbæk).*

men i forbindelse med opførelsen af den første jernbetonbygning (ved opførelsen kaldt Hennebique-bygningen efter konstruktionen, senere Spinderibygningen) i 1908 anskaffedes der nye spolemaskiner, flere og af større værdi end de gamle, og disse maskiner har sandsynligvis medført et mindre behov for pigerne som arbejdskraft. Der var navnlig tale om 14

nyanskaffede copspolemaskiner til en værdi af 8000 kr., som kunne tage garnet direkte fra selfactorerne.<sup>30</sup>

Spørgsmålet om, hvorfor børnearbejdet i industrien ophørte, har givet anledning til en årelang diskussion om, hvorvidt det skyldtes lovgivningen (og hvilke forklaringer der så skulle gives på denne), eller om lovgivningen

først kom (eller rettere sagt, fik lov at komme) på et tidspunkt, hvor den teknologiske udvikling havde gjort børnene overflødige.<sup>31</sup> I dag er det synspunkt fremherskende, at det industrielle børnearbejdes ophør skyldes en række samvirkende faktorer, hvor skolens krav på børnene var en af de vigtigste. Men som eksemplet Brede viser, kan tekniske faktorer have haft væsentlig betydning i konkrete situationer.

### Fabrikbørnenes sociale baggrund

Det er en almindelig antagelse, at skolesøgende børn kun havde arbejde, når familien havde behov for børnenes indtjening for at styrke økonomien. Resultaterne af undersøgelsen af børnearbejdet på Brede i 1892, 1900 og 1913 giver måske mulighed for at vurdere, om det i dette tilfælde kan have forholdt sig således.

Imidlertid vanskeliggøres undersøgelsen af, at de fleste børn i Brede Skole var arbejderbørn og tilsyneladende udgjorde en homogen masse med samme sociale baggrund, idet de økonomiske forhold i hjemmene ikke kan aflæses af faderens eller moderens stillingsbetegnelse. Desuden var ikke alle børn på Brede henvist til at gå i Brede Skole. Ganske vist gik selv fabrikant Daverkosens børn i skolen, men kun et år i yngste klasse, før de kom i privatskole. Det er derfor ikke i ældste klasse, at vi finder et navn som Johanna Josephine Hubertine Nielsine Thora Maria (= Thora Daverkosen, yngste klasse 1900). Tilsvarende kan nogle af mesterbørnene (børn af fabrikkens afdelingsledere) have tilbragt de klassetrin, der svarer til Brede Skoles ældste klasse, på en privatskole. Dette forhold har i så fald givet Brede Skole en mere ensartet elevmasse.

Endelig gjaldt det for drengenes vedkommende, at en karriere i tekstilindustrien begyndte med at blive udlært på fabrikken, at "gå gennem afdelingerne". Uanset hvor langt de senere nåede, begyndte også mestrenes sønner som fejedrenge på fabrikken, hvis de ville gå i deres fars fodspor.

I 1892 gjaldt det, at stort set alle børn i ældste klasse var arbejderbørn. Valkemester Rin-

tzas søn Emanuel var en af undtagelserne, og han arbejdede ikke på fabrikken; men det gjorde til gengæld hans søster Andrea. Af gartner Hansens to sønner arbejdede den ene på fabrikken. Mange af de børn i klassen, der ikke arbejdede på fabrikken, kan have haft et andet arbejde – drengene har eventuelt været mælkedrenge på det nærliggende mejeri på Brede Ladegård, og pigerne har måske gjort rent eller passet børn. Oplysningerne fra 1892 kan altså ikke sige noget om sammenhængen mellem fabriksarbejde og social baggrund.

I 1900, hvor et flertal af børnene i klasse II og I (de 10-12 og de 12-14 årige) arbejdede på fabrikken, er det derimod tydeligt, at skolelærerens (lærer Skjoldager) og mestrenes børn (kartemester Babeliowsky, hattemester John, appreturmester Krause, bomuldsværvmester Schletter) ikke arbejdede på fabrikken.

I 1913, hvor det som nævnt næsten kun var drengene, der arbejdede, var omtrent alle ældste klasses drenge arbejderbørn (næstældste klasse, de 10-12 årige, måtte ikke længere arbejde på fabrik). Kun to drenge skilte sig ud, kludemester Miegels søn Alfred og overlærer F. M. Madsens søn Carl, den senere velkendte landsretssagfører. De to drenge arbejdede ikke på fabrikken.

Materialet – de tre årgange 1892, 1900 og 1913 – er således for spinkelt til at afgøre spørgsmålet om sammenhængen mellem social baggrund og fabriksarbejde, selv om man nok kan konkludere, at mesterbørn sædvanligvis ikke arbejdede på fabrikken (med den nævnte undtagelse for drenge, der skulle uddannes). Men samtidig fremgår det af de bevarede erindringer, at dette spørgsmål – om et barn skulle arbejde på fabrikken eller ej – i høj grad var et spørgsmål om holdning hos børnene eller deres forældre, jfr. nedenfor.

I årene op til 1913 boede ganske vist de fleste af børnene i klassen på selve Brede; men der var også mange fra Lundtofte, og der kom børn (både piger og drenge) fra Lyngby, Hjortekær, Nymølle, Ravnholm, Stampen og Ørholm – altså fra andre lokaliteter i Lyngby-Taarbæk Kommune, men ikke fra andre kommuner.<sup>32</sup> Disse børn gik på Brede Skole for





*Brede-børn i 1912. Til venstre seks "fejdreng", som arbejdede på fabrikken sideløbende med skolegangen. Til højre deres klassekammerat Carl, overlærerens søn. Han arbejdede ikke på fabrikken, men beskrev senere miljøet i sine erindringer efter en lang karriere som landsretssagfører og kommunist (Byhistorisk Samling, Lyngby-Taarbæk).*

samtidig at kunne arbejde på fabrikken, som det fremgår af undersøgelsens oplysninger fra 1913.

### **Tvunget arbejde?**

Var børnene tvunget til at arbejde på fabrikken? Nogle giver i deres erindringer udtryk for, at "når man var 10 år, ventede Brede Klædefabrik på én". Trods denne forventning er

der mange eksempler på, at børnene ikke ønskede at arbejde på fabrikken, eller at deres forældre ikke ville have det, uden at det medførte sanktioner fra ledelsen. Der var tilsyneladende altid børn nok. En dreng, hvis 9 ældre søskende havde arbejdet på fabrikken, og hvis far var maskinpasser og aldrig kunne gå hjem til middag, havde denne mening: "jeg skulle ikke være fejdreng og senere spindedreng i det spektakel og i de beskidte lokaler". Denne dreng havde før skolealderen oplevet at være

på Brede Asyl, fabrikkens børnehave (ca. 1910): "Vi fik daglig fra fabrikken gamle klude op; på asylet blev de klippet i strimler, som vi børn så måtte sidde og trævle op. Det var for at vi skulle have beskæftigelse og ikke kede os; men trods alt var det dog et lille led i fabrikkens produktion".<sup>33</sup>

Det kunne også være forældrene, der ikke ønskede, at børnene skulle arbejde på fabrikken. Tvindemester Andreas Schmidt fortæller: "Min far ville ikke have, at jeg skulle på fabrikken, men min mor holdt på, at man af hensyn til andre mennesker måtte sende mig på arbejde, og så var der ikke så rig anledning til at finde på tossestreger".<sup>34</sup>

I andre tilfælde ønskede børnene selv at komme til at arbejde på fabrikken og så hen til den dag, de var gamle nok.<sup>35</sup> En spinderdreng, der fortsatte efter sin konfirmation i 1890, fortæller: "Jeg havde fået maskine for mig selv og dertil igen en 3-4 små purke at skulle oplære, nogle af dem var så små, at de ikke kunne se op over maskinen, men de skulle også tjene penge, skønt jeg gad vide hvor meget overskud der blev, når moderen havde fået vasket deres tøj, som var så fedtet at det kunne hænge fast af sig selv på en væg".<sup>36</sup>

Endelig kunne børnene finde på at gøre oprør: "Sommetider havde drengene oprørske tanker og forlod spinderiet; men så red direktør Daverkosen efter dem ud i Egeskoven for at hente dem hjem, og så fulgte de pænt med tilbage til arbejdet".<sup>37</sup> En enkelt nævner, at spinderdrengene engang strejkede og derefter fik 1 øre mere i timen, og at en sådan strejke kunne standse hele fabrikken; men desværre nævnes hverken tidspunkt eller detaljer.<sup>38</sup>

## Børnenes løn

Børnearbejdet optræder ikke i de overenskomster, der kendes fra tiden før dets afskaffelse; men lønnen er ofte omtalt i erindringerne. Omkring 1900 var begyndelseslønnen 1,25-1,50 kr./ugen, hvor en voksen arbejder tjente 10-12 kr. og en håndværker 20 kr.<sup>39</sup> En dreng, der begyndte at arbejde på fabrikken som 10-årig i 1899, fortæller, at han kun så

sin far om søndagen – faderen var fyrbøder og arbejdede kl. 5-19.30. "Hans løn var 12 kr. pr. uge; men da alle børnene var beskæftiget på fabrikken, havde min mor ca. 30 kr. til husholdningen".<sup>40</sup> For de ældre børns vedkommende nævnes tal som 2,50 kr./ugen for 12-årige og 3,00-5,50 kr. for 14-årige.<sup>41</sup>

Disse tal står ikke i modsætning til den almindelige antagelse, at børns løn lå på omkring 15% af voksne ufaglærte mænds.<sup>42</sup>

## Arbejdstiden

En god iagttagelse af tidsfordelingen mellem børnenes skolegang og deres fabriksarbejde var kontorist Signe Veel, der arbejdede på fabrikkens kontor fra 1904: Fabrikkens arbejdstid var dengang kl. 7-19 med frokost kl. 8-8.30 og middag kl. 13-14. Pauserne var lagt af hensyn til de unge arbejdere på 14-18 år, der kun måtte arbejde 4 1/2 time i træk uden hvil. De mødte først kl. 14.30 efter middagspausen (d.v.s. de arbejdede 7-8, 8.30-13 (= 4 1/2 time) og 14.30-19 (= 4 1/2 time), 10 timer ialt). Desuden var der børn på 12-14 år, der gik i skole den halve dag og arbejdede på fabrikken den anden halve: i skole kl. 7-13, derefter hjem at spise til middag med forældrene.<sup>43</sup>

Andre tilføjer omtrent samstemmende, at børnene den ene dag arbejdede kl. 7-13 og gik i skole kl. 14-16, og den anden dag gik i skole kl. 7-11 (om sommeren, skoletiden om vinteren var kl. 8-12) og arbejdede kl. 14-19.<sup>44</sup>

## Skolegangen

Brede Skole menes at være anlagt omkring 1770-80 og fungerede i 1800-tallet som kombineret fabrikksskole og distriktskole, uden at der i øvrigt vides ret meget om dens forhold. Da en ny skole i Lundtofte blev taget i brug i 1872, blev Brede henlagt til Lundtofte skole-distrikt, og læreren, Ditlev Herluf Skjoldager, flyttede til Lundtofte. Fabriksbørnene fik derefter undervisning om aftenen efter arbejdstid (kl. 18.30-21) af lærer Skjoldagers søn Hans, der var ansat på fabrikkens kontor.<sup>45</sup> Et barn, der oplevede denne periode, fortæller, at han

begyndte som 10-årig på fabrikken i 1871. Arbejdstiden var ifølge meddeleren kl. 5-19 hver dag undtagen søndag, hvor børnene blev undervist om formiddagen. Der var 20-30 børn på fabrikken. Ca. et år senere "begyndte autoriteterne at røre på sig", arbejdstiden blev nedsat til kl. 6-18, og derefter var der altså skolegang. Barnet skulle op kl. 5 om morgenen og kom hjem kl. 21.<sup>45</sup> Sommer og vinter. Lektierne måtte han læse i spisepauserne på fabrikken. Og læreren: "en uopdragen lømmel, som fabrikken havde antaget. Han var dumpet til sine eksaminer, men til at slå var han udmærket".<sup>46</sup>

Med Fabrikloven af 1873 blev 10-14 årige børns arbejde som nævnt reduceret til 6 timer om dagen, og systemet med skiftevis formiddags- og eftermiddagsarbejde med undervisning den anden halvdel af dagen, som kendtes fra England, indførtes foruden mange andre steder også på Brede.<sup>47</sup> På Brede Skole blev der i 1877 indgået en overenskomst om, at skolen ejedes og vedligeholdtes af fabrikken, men at læreren ansattes og lønnedes af Lyngby-Taarbæk Kommune. Denne overenskomst blev grundlaget for Brede Skoles eksistens frem til børnearbejdets ophør på fabrikken i 1913. Med overenskomsten fik skolen en fast lærer, i perioden 1886-1912 Niels Andreas Skjoldager, som ofte omtales i erindringerne, og derefter Frederik Marius Madsen (landsretssagfører Carl Madsens far), som efter Brede Skoles nedlæggelse i 1938 fortsatte som inspektør for den nyåbnede Kongevejens Skole.

Det er ikke meget, der fortælles om indholdet af skolegangen i børnenes erindringer. Men en ganske ung vikar på Brede Skole i begyndelsen af 1890'erne fortæller, at han en gang havde haft svært ved at sætte sig i respekt og måtte straffe en dreng for uro i klassen, hvorefter forældrene beklagede sig. Men om aftenen kom moderen med drengen, som bad om forladelse. "Ja, og så skulle jeg bede om en attest, for ellers får vi afsked fra fabrikken. Det sagde direktør Daverkosen".<sup>48</sup> Den patriarkalske myndighed strakte sig langt ind over de ansattes fritid.

Senere væver Peter Petersen (f. 1886) be-

retter: "Hvor afhængig fabrikken var af børnenes arbejde, fremgår af følgende. Engang rettede vi en henvendelse til lærer Skjoldager, om ikke vi kunne få en skovtur med skolen. Han forhørte sig hos fabrikant Daverkosen; men det blev afslået, da hele virksomheden ville gå i stå, hvis drengene skulle have fri den dag".<sup>49</sup>

Historien om tilblivelsen af den nye Brede Skole er et godt udtryk for, hvor vigtige børnene var for produktionen i den tid, hvor der endnu fandtes børnearbejde på fabrikken:

### Den nye Brede Skole i 1894

Overenskomsten i 1877 mellem Brede Klædefabrik og Lyngby Sogneråd gik som nævnt ud på, at fabrikken skulle stille den gamle skolebygning med udstyr til rådighed og sørge for dens vedligeholdelse, eventuelle udvidelser ved stigende børnetal samt opvarmning. Til gengæld skulle andenlæreren ved Lundtofte Skole, der lønnedes af Lyngby Kommune, flytte ind i lejligheden ved Brede Skole og undervise på denne skole. Skoledirektionen for Sokkelund og Smørum herreder havde godkendt overenskomsten på betingelse af, at undervisningen blev indrettet efter Fabriksloven af 1873, og at skolen administrativt var uafhængig af fabrikken.<sup>50</sup>

I 1887 skrev lærer N. A. Skjoldager til Skolekommissionen for Lyngby Sogn, at der nu var indskrevet 83 børn i skolen. Ældste klasse på 51 børn var delt i to hold på hhv. 26 og 25 børn, der hver gik i skole den halve dag, medens yngste klasse på 32 børn gik i skole hele dagen. Der var altså samtidig op til 58 børn i en skolestue på 2628 kubikfod luft, d.v.s. hvert barn havde 45 1/2 kubikfod luft, hvor loven fordrede mindst 50 i ældre og 90 i nybyggede skoler. Ydermere slog læreren hovedet mod loftet, når han stod på katederforhøjningen, og gulvfladen var så lille, at der ikke kunne anbringes flere bænke til eleverne. Hvert barn havde kun 14 1/2 tomme plads (38 cm), og der kom stadig nye familier tilrejsende med skolepligtige børn. Sognerådet bad virksomheden bringe forholdene i orden, men

fik det svar, at man kun følte sig forpligtet over for de børn, der arbejdede på fabrikken. Skolen havde optaget andre børn også, og hvis disse ikke blev talt med, var der plads nok. Sognerådet truede så med, at hvis ikke skolen blev udvidet, ville andenlæreren blive flyttet tilbage til Lundtofte Skole.

I så fald ville skolegangen tage så lang tid, at fabrikken ikke kunne disponere over børnene til fabriksarbejde. Fabrikken foretog derfor den nødvendige udvidelse og forsøgte at få sognerådet til som en modydelse at ophæve overenskomsten af 1877. Det ville sognerådet ikke, men erkendte dog, at Brede Skole næppe ville blive nedlagt, og at man ikke ville kræve yderligere udvidelser, så længe børnetallet ikke oversteg 100. Udvidelsen af klasseværelset var for øvrigt delvis sket ved, at gulvet ved udgravning blev sænket.<sup>51</sup>

I 1890 henvendte sognerådet sig igen til fabrikken, nu med krav om, at denne skulle udvide skolen med et klasseværelse mere og en lejlighed til en lærerinde. Sognerådet ville ansætte en lærerinde til at undervise yngste klasse, idet skoledirektionen havde meddelt, at Ministeriet for Kirke og Undervisning ønskede, at en lærer ikke måtte undervise mere end 40 børn. Der gik nu 50 børn i øverste klasse (fordelt på to hold) og 42 i yngste klasse, og læreren havde altså konstant 67 børn at undervise. Fabrikken henholdt sig til, at "fremmede" børn (d.v.s. børn der ikke arbejdede på fabrikken) fyldte op i skolen, og sognerådet truede atter med at nedlægge Brede Skole og flytte børnene til Lundtofte. Fabrikken svarede, at hvis børnene skulle gå til Lundtofte og således ikke kunne arbejde på fabrikken, måtte denne i stedet ansætte flere voksne arbejdere, og med disses familier ville der komme endnu flere børn, som kommunen skulle sørge for undervisning til, og samtidig ville børnefamilierne miste en del af deres hidtidige indtægt og falde kommunen til byrde.

I foråret 1892 meddelte sognerådet, at man ville ansætte lærerinden og i første omgang leje en lejlighed til hende, så hun kunne begynde at undervise efter sommerferien. Hvis ikke fabrikken ville indgå en mindelig overenskomst,

ville sognerådet kræve erstatning ved domstolene. Fabrikken klagede til skoledirektionen over, at skolen havde optaget "fremmede" børn, og at man på grund af overenskomstens ordlyd om, at skolen administrativt skulle være uafhængig af fabrikken, ikke havde nogen indflydelse på, hvilke børn der blev optaget. Fabrikken foreslog at betale et bidrag til en ny skolebygning, hvis overenskomsten fra 1877 om fabrikkens pligter så kunne bortfalde.

Et år senere, i foråret 1893, ønskede sognerådet for egen regning at flytte en skillevej og opføre et nyt vindfang på skolen, idet man henviste til sit løfte fra 1887 om ikke at kræve udvidelser, før elevtallet oversteg 100. Fabrikken svarede, at hvis sognerådet ville love ikke at stille yderligere krav til skolens udvidelse, ville fabrikken gerne selv foretage ændringen. Man kunne ikke blive enige om formuleringen, og sognerådet sendte et barsk brev om, at man nu selv ville foretage ændringen, fordi ministeriet og skoledirektionen havde kritiseret, at lærerinden var ansat og underviste samtidig med læreren, uden at klasseværelset var blevet delt i to. Af den senere korrespondance fremgår det, at fabrikken rev det nyopførte ned og jog kommunens arbejdere bort.<sup>52</sup>

Men nu bøjede fabrikken sig, og fabrikant Edmund Daverkosen tilbød at opføre en helt ny skolebygning med to klasseværelser hver til 60 børn og to lejligheder samt at stille bygningen til sognerådets disposition på samme betingelser som i 1877, hvis sognerådet ville overtage udgifterne til brændsel, lys og skatter. Opførelsen ville koste 20.000 kr. Det ville sognerådet ikke gå med til, fordi udgifterne ved at flytte børnene til Lundtofte Skole var mindre; men sognerådet tilbød selv at opføre en skole i Brede og drive den, hvis fabrikken ville give byggegrunden og betale 25.000 kr. Det ville fabrikken ikke.

Sognerådet rejste nu sag mod fabrikken, men tabte ved Fogedretten og appellerede til Højesteret samtidig med, at en overflytning af børnene til Lundtofte Skole forberedtes. Formanden for skoledirektionen, provst L. Koch i Glostrup, der af korrespondancen ses at have haft personlige relationer til fabrikant Ed-



Den gamle og den nye skole på Brede, begge fotograferet i 1905. Bemærk de "forhøjede" vinduer i venstre side af den gamle skole. Den nye skole fra 1894 anvendtes efter nedlæggelsen som direktørbolig, og fra 1968 til 1993 dannede bygningen rammen om Københavns Universitets Institut for Europæisk Folkelivsforskning. En stor del af personalet ved Danmarks museer har altså fået deres etnologiske uddannelse i denne bygning (Byhistorisk Samling, Lyngby-Taarbæk).

mund Daverkosen, tilbød at mægle, og der afholdtes et møde på Brede den 26. juli 1893 mellem sognerådsformand Emil Piper og fabrikant Edmund Daverkosen med provst Koch som opmand. Her indgik man en overenskomst om, at fabrikken skulle bygge skolen og udstyre den med inventar og gymnastikplads. Skolen skulle drives efter overenskomsten fra 1877, idet kommunen dog skulle betale fabrikken et årligt tilskud på 150 kr. Dette beløb svarede til, at fabrikken og sognerådet delte udgifterne til lys og varme lige imellem sig. Et år efter kunne fabrikken invitere sognerådet til at besigtige skolen. Sognerådet udtalte, at skolen var "i enhver henseende formålstjenlig og tilfredsstillende", og den 4. september 1894 blev den indviet.

Da børnearbejdet på Brede Klædefabrik ophørte med Fabriksloven af 1913, bortfaldt fabrikkens forpligtelser, og der blev så indgået en ny overenskomst, hvorefter sognerådet lejede skolebygningen af fabrikken. Da sognerådet i 1921 udvidede skolen med en bygning mere, var det med forpligtelse for fabrikken til at overtage bygningen, hvis Brede Skole blev nedlagt, og den var derfor opført således, at den senere kunne indrettes til boliger. I overenskomsten herom findes en sidste mindelse om sammenhængen mellem undervisning og fabriksarbejde: sognerådet forpligtede sig til at tilrettelægge undervisningen med en lang middagspause, således at børnene kunne gå hjem og spise sammen med deres forældre.

## Børn som teknologi?

Hvis man ved læsningen af det foregående har fået det indtryk, at fabriksamfundet Brede blev styret med fast hånd af fabrikant Edmund Daverkosen, er det rigtigt opfattet. Det blev udtrykt ganske godt af Peter Ottosson<sup>53</sup>: "Folk som kendte Edmund Daverkosen godt, har ikke kunnet svare på dette spørgsmål (nemlig om Edmund Daverkosen fulgte en bestemt strategi), men man har fået et indtryk af, at alt hvad han foretog sig som virksomhedsleder, alene havde til formål at få fabrikken til at arbejde så effektivt og sikkert som muligt. Den

var en ren og skær forretning, der skulle forrente sig akkurat som andre forretninger. De fremstillede varers kvalitet skulle altid være den bedste. Det var derfor nødvendigt at råde over en meget kyndig og navnlig stabil arbejdskraft, og hvis man sætter sig det som mål, kan det bedre betale sig at gøre det godt for folk end at gøre det skidt."

Børnene – og i det hele taget Bredes samlede befolkning – betragtedes lige som fabrikkens maskiner som en ressource i produktionen, og lige som maskinerne skulle vedligeholdes og smøres, var det vigtigt at pleje personalet og at fastholde en kerne af specialister i arbejdsstyrken. Det gjaldt naturligvis navnlig mestrene og de bedst uddannede arbejdere – kædeskærere, vævere og spindere. I tilfælde af svigtende afsætning blev denne del af arbejdsstyrken fastholdt, evt. med andet arbejde, indtil der igen var fuld beskæftigelse. Eventuelle fyringer ramte ufaglærte, som nemmere kunne erstattes. I denne sammenhæng var børnene en værdifuld "buffer" i arbejdsstyrken, fordi de var en del af de familier, der i forvejen boede på Brede. Børnene var lige ved hånden, uden at der behøvedes særlige boliger til dem, og ved lav produktion kunne de hjemsendes, uden at de dermed forsvandt uden for rækkevidde.<sup>54</sup> Under disse omstændigheder kunne det betale sig at beholde børnene i arbejdsstyrken, så længe loven tillod det.

## Noter

1. August Fuchs: Vor Fabriklovgivning (*Den Tekniske Forenings Tidsskrift* 1911, s. 74); Skolesøgende Børns erhvervsmæssige Arbejde, 1910, s. 38 (Statistiske Meddelelser, 4. række, 35. bind, 1. hæfte). I undersøgelsen fra 1910 opregnes 65.397 skolebørn med lønnet erhvervsarbejde, ca. 43.000 drenge og 22.000 piger. For drengenes vedkommende er de største poster bygang og budtjeneste (ca. 13.000) og landbrugsarbejde (ca. 25.000, herunder navnlig kreaturpasning). Pigerne var beskæftiget med husgerning, børnepasning, bygang/budtjeneste samt landbrugsarbejde (hver ca. 5000).

2. Lizette Nielsen: *Børnearbejde i dansk industri 1872-1914*. Speciale til Historisk Institut, Københavns Universitet 1985; Lizette Albæk Nielsen: Det industrielle børnearbejde og årsagerne til dets ophør (*Arbejderhistorie* 31/1988 s. 49-63).
3. Ole Hyldtoft: *Teknologiske forandringer i dansk industri 1870-1896*, Odense 1996, s. 384.
4. Arbejds- og Fabrikstilsynets årsberetninger i *Ministerialtidende* Afd. B; Håndværks- og industritællingen 1914 (*Statistisk Tabelværk* 5. Række Litra A nr. 12). – Når der optræder børn i 1914, selv om børnearbejde i industrien var blevet forbudt i 1913, skyldes det overgangsordninger for allerede ansatte børn.
5. Håndværks- og industritællingerne 1897, 1906 og 1914 (*Statistisk Tabelværk*, 5. række Litra A nr. 1, 7 og 12).
6. Carl Madsen: *Fortids møre mur*, 1973, s. 55-104. Selv om Carl havde en privilegeret tilværelse på Brede, fremholder han navnlig fabrikssamfundets negative sider: at det var tysk præget, patriarkalsk ledet og selvtilstrækkeligt. Mange af hans iagttagelser og beskrivelser kan imidlertid bekræftes, f.eks. at børnearbejdet på Brede i hans skoletid (1912-14) kun omfattede drengene.
7. Rigsarkivet, Arbejds- og Fabrikstilsynet, 1. inspektorat, tilsynsprotokol 1874-82; do., korrespondancesager 1874.
8. Som note 7, sammenlignet med tallene fra 1872 for voksne arbejdere, der ikke var under tilsyn (jfr. note 3).
9. Jeppe Tønsberg: Industrialiseringen af Lyngby (*Lyngby-Bogen* 1984) s. 63-65 og 70-71.
10. Jeppe Tønsberg: Pritzel og Binder (*Lyngby-Bogen* 1982 s. 129-63) s. 138-40.
11. Kai Schmidt: En papirdrengs erindringer (*Lyngby-Bogen* 1981 s. 49-162) s. 59.
12. Edmund Hansen, mundtligt til forfatteren 1995.
13. Vald. Fraas: *Skoleforhold i Lyngby-Taarbæk Kommune gennem Tiderne*, Lyngby 1928, s. 73-74.
14. Som note 9, s. 74-81, 88-94.
15. Som note 9, s. 83-86.
16. *Industri-Tidende* 1866, spalte 52.
17. Erindringer af Niels C. Nielsen f. 1861 (privateje).
18. Hørsholm Egns Museum, L. H. Yhmans erindringer om den militære klædefabrik, s. 59-60. Efter 1899 nævnes ikke børn på fabrikken. Yhman opgiver desuden for 1814 så høje tal som 372 voksne, 200 børn over 12 år og 154 børn under 12 år. Disse tal skal nok ses i sammenhæng med opførelsen af et "plejehus" i 1812 til forældreløse børn, der skulle beskæftiges på fabrikken.
19. Erhvervsarkivet, Industriforeningens arkiv, oplysningskemaer til den nordiske industri- og kunststilling i København 1872, Den militære Klædefabrik i Usserød.
20. Som note 18, s. 7-8.
21. Nationalmuseet, mus. nr. 1237/1990-1239/1990, I. C. Modeweg & Søn A/S, protokol over ansatte 1832-1899, 1899-1913, 1913-1928; Byhistorisk Samling, j.nr. 1981/144, Kongevejens Skole (Brede Skole), indskrivningsprotokol 1874-1898, 1899-1953, klasseprotokol for ældste klasse 1892-1904, 1905-1913, 1913-1919.
22. Det fremgår af klasseprotokollerne fra Raadvad Skole, at undervisningen ikke var fordelt på to hold elever som i Brede Skole (Byhistorisk Samling, j. nr. 1980/98).
23. Erhvervsarkivet, I. C. Modeweg & Søn A/S, årsregnskaber 1895-1963.
24. Der var altså i dette tilfælde ikke tale om, at børnene automatisk blev afløst af yngre børn, når de blev konfirmeret og skulle have mere i løn, således som det kendes fra andre brancher (Lars Olsson: *Kapitalism, barnarbejde og arbeidarbarn (Arbetets historia, bd. 1, Lund 1987, s. 21-31) s. 25-26*).
25. Mundtligt til forfatteren 1996. Børge Bengtsson er født i 1918 på Brede som søn af spindemester Svend Bengtsson og begyndte som nævnt at arbejde på fabrikken som 14-årig i 1932. Beskrivelsen bygger på situationen i 1932, men suppleret med, hvad Børge Bengtsson har hørt fra sin far.
26. Gunnar Sandfeld: *Søllerød som det var engang*, 6. samling (1979) s. 32-39.
27. jfr. nedenfor note 29. På Usserød beskriver L. H. Yhman spolingen i ældre tid således (tilsyneladende omkr. 1850-70): "alt det spundne Garn blev tidligere først haspet, derefter blev Kædegarnet bobinet forinden det blev skaaret til Kæde, mens Islætgarvet blev spolet til Vævene".
28. Skoleprotokollerne viser, at ældste klasses opdeling i hold til hhv. formiddags- og eftermiddagsundervisning ophørte med eksamen i april 1914, selv om systemet på grund af overgangsbestemmelserne kunne have fortsat året ud.
29. Marianne Rostgård: *Teknologiudvikling og kønsarbejdsdeling inden for tekstilindustrien i Danmark ca. 1830-1915*, licentiatafhandling til Aalborg Universitet 1991, s. 131-32.
30. Erhvervsarkivet, I. C. Modeweg & Søn A/S, årlige inventurer 1.1.1901-1.1.1914.
31. For det sidstnævnte synspunkt citeres ofte Lars Olsson (*Då barn var lönsamma*, Stockholm 1980), som for tekstilindustriens vedkommende støtter sig til en ældre tysk undersøgelse af Karl-Heinz Ludwig (*Die Fabrikarbeit von Kindern im 19. Jahrhundert. Ein Problem der Technikgeschichte, Vierteljahrsschrift für Sozial- und Wirtschaftsgeschichte* 52. 1965 s. 63-85). Diskussionen er senest refereret af Per Bolin-Hort (*Work, Family and the State*, Lund 1989) og Mats Sjöberg (*Att säkra framtidens skördar*, Linköping 1996). Den er genoptaget af Ulla Nestor

(*Arbetarhistoria* 21/1997 nr. 2 s. 35-39) med diskussion og svar af Lars Olsson (samme, s. 40-44).

32. Det kan således ikke være rigtigt, når en meddeler skriver, at to af hendes skolekammerater boede i Vangede (Byhistorisk Samling j.nr. 865, erindringer af Lilly Grave f. 1899).

33. Helmuth Larsen: Barndomserindringer fra Brede (*Lyngby-Bogen* 1965 s. 195-218) s. 207, 211.

34. Fra Brede om Brede (*Lyngby-Bogen* 1956 s. 59-90) s. 76-77.

35. Nationalmuseet, båndoptagelse ca. 1970 med Valborg Christensen f. 1896.

36. Erindringer af Lauritz Nielsen f. 1876 (privateje).

37. Byhistorisk Samling, j.nr. 862, erindringer af Carl Chr. Nielsen f. 1887.

38. Nationalmuseet, båndoptagelse 1969 med tidligere kædeskærer Sigvald Rydik.

39. Som note 34 s. 79-80 (væver Peter Petersen f. 1886); væver Henry Lundstrøm f. 1887 (optegnelser i Nationalmuseets Etnologiske Undersøgelser); Lauritz Nielsen f. 1876 (erindringer i privateje, kopi i Byhistorisk Samling); Niels Chr. Nielsen f. 1861 (erindringer i privateje, kopi i Byhistorisk Samling); hattemager Louny Hansen f. 1889 (optegnelser i Nationalmuseets Industri-, Håndværker- og Arbejderundersøgelser); Anna Johansen f. 1894 (lydbånd optaget ca. 1970 i Nationalmuseet).

40. Louny Hansens optegnelser, jfr. note 39.

41. Henry Lundstrøms optegnelser, jfr. note 39;

Louny Hansens optegnelser, jfr. note 39; spindemester Svend Bengtsson f. 1885 (lydbånd optaget ca. 1970 i Nationalmuseet).

42. Som note 3, s. 66.

43. Som note 34, s. 70-75.

44. Som note 34, s. 77 (tvindemester Andreas Schmidt f. 1883), s. 79 (væver Peter Petersen f. 1886); Louny Hansens optegnelser, jfr. note 39; væver Karl Bendsen f. ca. 1890 (lydbånd optaget 1969 i Nationalmuseet).

45. Som note 13, s. 67: "Om denne Undervisning udtaler Skolekommissionen sig anerkendende".

46. Som note 17.

47. Per Bolin-Hort: *Work, Family and the State*, Lund 1989, s. 81. Fordi børnene kun måtte arbejde en halv arbejdsdag, var det fordelagtigt at opdele børnearbejderne på en fabrik i to hold, som skiftevis arbejdede formiddag og eftermiddag. Det krævede, at også skoleundervisningen var tilrettelagt med hhv. formiddags- og eftermiddagsundervisning. En sådan dublering af undervisningen fandtes, ud over i København, i 1899 i 40 ud af 71 danske købstæder (*Oplysninger om Skolebørns Arbejde uden for Hjemmet ...* udg. af Danmarks Lærerforening, 1899). Hertil kom særlige fabriksskoler i forbindelse med større virksomheder. – Det er muligt, at det opdelte arbejde allerede før 1873

har eksisteret på Brede Klædefabrik; men det kan først dokumenteres fra 1892, hvorfra klasseprotokollerne er bevaret.

48. Valdemar Georg Skjoldager: Skjoldager-slægten og Lyngby (*Lyngby-Bogen* 1980 s. 66-119) s. 118.

49. Som note 34, s. 78-81.

50. Den følgende fremstilling bygger på Erhvervsarkivet, I. C. Modeweg & Søn A/S, bogholder Sophus Pedersens arkiv B.12.a., Brede Skole 1867-1928.

51. Den ofte citerede begrundelse for udvidelsen, at den høje lærer Skjoldager på grund af den ringe lofts-højde ikke kunne spille på sin violin ved sangundervisningen, er altså forkert (således f.eks. Vald. Fraas (jfr. note 12) s. 68). Udvidelsen skyldtes kravet om tilstrækkelig luft til børnene.

52. Vald. Fraas (jfr. note 13) beskriver situationen således: "(man) havde ved Brede Skole det Særsyn, at Lærer og Lærerinde underviste ved hver sit Kateder i hver sin Ende af det samme Skolelokale. Det lod sig gøre, fordi begge var fredelige Naturer, der viste fornøden gensidig Hensynsfuldhed. Det siges endog, at Lærerinden – for ikke at volde Forstyrrelse – først sang Morgensang med sine Børn om Middagen."

53. *Industrialismens bygninger og boliger* 1977 s. 14.

54. Sandsynligvis var det forholdsvis lave antal børn beskæftiget i 1892 (i forhold til 1900) udtryk for denne fremgangsmåde; men der foreligger ikke som i tilfældet med de ufaglærte voksne mænd udtalelser om, at det var en bevidst politik fra virksomhedens side.

## Kilder og litteratur

### Utrykte kilder

Byhistorisk Samling for Lyngby-Taarbæk Kommune, j. nr. 862 Carl Chr. Niensens erindringer, j. nr. 865

Lilly Graves erindringer, j. nr. 1980/98 Raadvad Skole, j. nr. 1981/144 Kongevejens Skole (Brede Skole).

Erhvervsarkivet, I. C. Modeweg & Søns arkiv, årsregnskaber 1895-1963, årlige inventurer 1901-1914, Brede Skole 1867-1928; Industriforeningens arkiv, den nordiske industri- og kunstudstilling i København 1872, oplysningsskema vedr. Den militære Klædefabrik i Usserød.

Hørsholm Egns Museum, L. H. Yhman: Erindringer om Forholdene paa Den militære Klædefabrik m.v. i ældre Tider, samlede af L. H. Yhman. Utryk manuskript, 1928 (store dele trykt i A. R. Gjerlev og H. C. Rosted: *Den militære Klædefabrik 1849-1949*, København 1948).

Nationalmuseet, mus. nr. 1237-39/1990, I. C. Modeweg & Søn A/S, protokol over ansatte 1832-99, 1899-1913, 1913-28.



Nationalmuseet, Afdelingen for Nyere Tid, lydband med erindringer af tidligere arbejdere m.fl. på Brede Klædefabrik.

Nationalmuseets Etnologiske Undersøgelser, optegnelser af væver Henry Lundstrøm.

Nationalmuseets Industri-, Håndværker- og Arbejderundersøgelser, optegnelser af hattemager Louny Hansen.

Rigsarkivet, Arbejds- og Fabrikstilsynet, 1. inspektorat, tilsynsprotokol 1874-82, korrespondancesager 1874.

### *Trykte kilder (erindringer m.m.)*

Larsen, Helmuth: Barndomserindringer fra Brede cirka 1912 til 1922 (Lyngby-Bogen 1965 s. 195-218).

Madsen, Carl: Fortids møre mur. København 1973.

Madsen, F. M. (red.): Fra Brede om Brede (Lyngby-Bogen 1956 s. 59-90) (bidrag af overlærer F. M. Madsen, kasserer Signe Veel, tvindemester Andreas Schmidt, væver Peter Petersen, tekstilarbejder Chr. Nielsen og direktør Niels E. Daverkosen).

Schmidt, Kai: En papirdrengs erindringer (Lyngby-Bogen 1981 s. 49-162).

Skjoldager, Valdemar Georg: Skjoldager-slægten og Lyngby (Lyngby-Bogen 1980 s. 66-119).

### *Statistik*

Arbejds- og Fabrikstilsynet, Beretning 1874-1908 (i: Rigsdagstidende Afd. B, 1875-1909). (Heri årlig statistik over antallet af børn i virksomheder under tilsyn). Haandværks- og Industritællingerne 1897, 1906 og 1914 (Statistisk Tabelværk, 5. Række Litra A nr. 1, 7 og 12).

Oplysninger om Skolebørns Arbejde uden for Hjemmet i København og Købstæderne samt paa Landet. Ved Danmarks Lærerforenings Bestyrelse. København, 1899.

Skolesøgende Børns erhvervsmæssige Arbejde (Statistiske Meddelelser, 4. række, bd. 35, hefte 1 (1910); Statistiske Efterretninger, 2. årg., 1910, (nr. 2.) s. 5).

### *Specialer m.m.*

de Coninck-Smith, Ning: Kampen om barnets tid – til hver en tid. Skolen og børnearbejdet i byen og på landet i Danmark ca. 1901-1958 (manuskript til afsnit i bogen "Industrious children", forventes udgivet 1997).

Debatten om børnearbejde i Danmark i begyndelsen af 1870'erne. Et studie i den borgerlige offentlighed. Af Jesper T. Hansen, Søren Sletsø, Prami Larsen og Søren Otto. Afslutningsprojekt på Humanistisk Basisuddannelse, Roskilde Universitet 1979.

Egsmose, Lisbeth: Arbejderbeskyttelse gennem hundrede år. Lovgivning, forvaltning og samfund fra 1870'erne til 1970'erne i Danmark. Magisterkonferens, Sociologisk Institut, Københavns Universitet 1979.

Greve, Winna: Børnearbejdets betydning for Brandts Klædefabrik 1890-1913. Opgave til HF-historie/ enkeltfag, Faaborg 1988-89.

Majgaard Abrahamsen, Mona, og Jette Toftdal Pedersen: De små i samfundet – arbejderbørnene. Speciale til Historisk Institut, Århus Universitet 1983. (perioden ca. 1870-1900 i Randers).

Marklund Pedersen, Ebbe: Det industrielle børnearbejde i Danmark 1870-1900. Speciale til Historisk Institut, Århus Universitet 1979.

Nielsen, Lizette: Børns arbejde i dansk industri 1872-1914. Speciale til Historisk Institut, Københavns Universitet 1985. (Delvis gengivet i artikel, jfr. nf. Albæk Nielsen, Lizette).

Rostgård, Marianne: Teknologiuudvikling og kønsarbejdsdeling inden for tekstilindustrien i Danmark ca. 1830-1915. Licentiatafhandling til Aalborg Universitet 1991.

Skaarup Knudsen, Rigmor: Børnearbejdet i Danmark 1873-1901. Speciale til Historisk Institut, Københavns Universitet 1964.

### *Litteratur*

Albæk Nielsen, Lizette: Det industrielle børnearbejde og årsagerne til dets ophør (Arbejderhistorie bd. 31, 1988, s. 49-63).

Alten, Fritz: Familien Modeweg og Brede Klædefabrik (Lyngby-Bogen 1970-71 s. 96-110).

Bolin-Hort, Per: Work, family and the State. Child Labour and the Organization of Production in the British Cotton Industry, 1780-1920. Lund 1989.

Brahe Christensen, L.: Textilfabrikantforeningens Historie i de første 50 Aar 1895 – 17. April – 1945. København, 1945.

Brandts Klædefabrik – erindringer fra arbejdslivet på en fabrik i hjertet af Odense. Udg. af Brandt-arbejdernes Historiske Forening. Odense, 1993.

Christensen, Millschou: Børnemisbrug. Et indlæg til Forsvar for vore smaa Lønarbejdere. Aarhus, 1907. Ferdinand, Ida Frederikke, og Bodil Thomsen: Byens børn. Børns livsvilkår omkring år 1900 belyst ved eksempler fra Vejle. (Historisk Revy 1982 (Åbyhøj 1982)). (Omarbejdet fra speciale til Historisk Institut, Århus Universitet 1979).

Fraas, Valdemar: Skoleforhold i Lyngby-Taarbæk Kommune gennem Tiderne. Lyngby 1928.

Frandsen, F. M.: Varekundskab i Manufacturfaget (...). Faaborg, 1872.

- Fuchs, August: Vor Fabriklovgivning (Den Tekniske Forenings Tidsskrift 1911. Årg. 35, s. 69-78).
- Gjerlev, A. R., og H. C. Rosted: Den militære Klædefabrik 1849-1949. København 1948.
- Godwin Hansen, Jesper: Hellebæk Klædefabrik 1870-1990. Hellebæk 1990.
- Hannover, H. I.: Tekstilindustri. 1924-38. Bd. 1-3.
- Hyltdoft, Ole: Københavns industrialisering 1840-1914. Herning, 1984.
- : Teknologiske forandringer i dansk industri 1870-1896. Odense, 1996. (Dansk industri efter 1970, bind 4).
- Det industrielle Danmark 1840-1914. Af Ole Hyltdoft, Helle Askgaard og Niels Finn Christiansen. Herning 1981.
- Industriens vugge. Brede – et fabrikssamfund ved Mølleåen 1800-1956. Af Lykke Lafarque Pedersen, Niels Jul Nielsen og Ingeborg Cock-Clausen. Nationalmuseet 1993.
- Jensen, Otto: Dansk Tekstilarbejderforbund gennem et halvt Aarhundrede 1885-1935. København, 1935.
- Jespersen, Gunnar: Hundrede års Herning-spind. Herning 1976.
- Juhler Hansen, John: Vejle – et tekstileventyr. Vejle, 1996.
- Jul Nielsen, Niels, og Lykke Lafarque Pedersen: Fra morgen til aften – fra vugge til grav. Fabrikssamfund og arbejderliv i Brede omkring 1900 (Årbog for arbejderbevægelsens historie 1992, s. 95-115).
- Kirk, Mette: Efter fyraften. Arbejderboligerne til Hørsholm Klædefabrik og Den militære Klædefabrik (Hørsholm Egns Museum, Årbog 1994 s. 25-113).
- Klædefabrikken i Brede (Industri-Tidende 1866, spalte 49-54).
- Larsen, Kay: J. C. Modeweg & Søn A/S, Brede Klædefabrik 1810-1935. København, 1935.
- Ludwig, Karl-Heinz: Die Fabrikarbeit von Kindern im 19. Jahrhundert. Ein Problem der Technikgeschichte (Vierteljahrsschrift für Sozial- und Wirtschaftsgeschichte, Band 52, 1965 s. 63-85).
- Malmgreen, N.: Danmarks industrielle Etablissementer i Billeder med Tekst. 1888-90. Bd. 1-3.
- Møller, J. J.: Tekstilindustriens Udvikling i Danmark gennem Aarhundreder samt Dansk Tekstilarbejderforbunds Historie fra Forbundets Stiftelse til 1918. København, 1924.
- Olsson, Lars: Då barn var lönsomma. Stockholm, 1980. – Genudgivet 1995.
- Ottosson, Peter: Brede Klædefabrik i perioden 1890-1920 (Industrialismens Boliger og Bygninger 1977, nr. 1 s. 11-18)
- : Brede Werck – fabrik og samfund. Nationalmuseet 1971.
- Schmidt, Kai: En papirdrengs erindringer (Lyngby-Bogen 1981 s. 49-162).
- Sjöberg, Mats: Att säkra framtidens skördar. Linnköping 1996.
- Skjoldager, Valdemar Georg: Skjoldager-slægten og Lyngby (Lyngby-Bogen 1980 s. 66-119).
- Tønsberg, Jeppe: Brede Klædefabriks bygninger 1831-1956 (Fabrik og Bolig 1992, nr. 1 s. 3-28).
- : Industrialiseringen af Lyngby. Træk af byens udvikling 1840-1916. (Lyngby-Bogen 1984).
- : Pritzel og Binder (Lyngby-Bogen 1982 s. 129-63).
- Ursin, Georg Frederik: Fabrikerne ved Aaen, der løber fra Fuursøen gennem Dyrehaugen (Dansk Almenlæsning 1835, s. 185-92, 195-200).
- Østlund, Bo: Fabrikken der ikke ville dø. Assens 1992.

## Abstract

Jeppe Tønsberg: Child labour in the Danish textile industry, Arbejderhistorie 3/1997, p. 33-50

*Until 1913 it was possible for Danish school children from the age of 12 (before 1901 from the age of 10) to work in a factory outside of school hours e.g. in the textile industry. In the classic industrial environment along Mølle River and in Lyngby, Brede Clothing factory was the only industrial concern which employed children right up to 1913, while in the 1800's child labour had been widespread in the factories in the district. The first half of the day the children went to school and during the second half they worked in the factory. The boys took part in the spinning of the wool to yarn and the girls wound the yarn so it could be used for weaving. However, in the meantime around about 1908 the girls' work was taken over by machines, while the work the boys had had was carried out unchanged after 1913 by young men until the factory's closure in 1956. Thus in this respect as far as the girls were concerned it was technology which put an end to child labour while for the boys it was as a result of legislation.*

Jeppe Tønsberg, f. 1950, arkivar, cand. mag. i historie og latin, leder af Byhistorisk Samling for Lyngby-Taarbæk Kommune, Lyngby Hovedgade 2, 2800 Lyngby, tlf. 45 88 43 83, fax 45 88 86 27.