

ARBEJDER- BEVÆGEL- SEN OG DE POLITISK- HISTORISKE FORUDSÆT- NINGER FOR VELFÆRDS- STATEN

Af Claus Bryld

I artiklen fremdrages de præmisser, som velfærdsstaten blev bygget på. Her diskuteres hvordan de valg som den danske arbejderbevægelse traf fra omkring 1885 til 1930 skabte baggrund for opbygningen af den danske model.

Velfærdsstat er et vidt begreb. I Skandinavien er der tilbøjelighed til at forbeholde betegnelsen for Sverige, Norge og Danmark, hvor de socialdemokratiske arbejderbevægelser i samarbejde med småborgerlige partier gennem flere årtier har opbygget særlige modeller. Men kommer man udenfor Skandinavien, regner mange EU-lande sig for velfærdsstater, og sågar USA kaldes af nogle for en velfærdsstat. Dette kunne tyde på, at begrebet lider under definitionsproblemer, hvilket indirekte bekræftes af den tiltagende beskæftigelse med velfærdsstaten som en slags teknisk model. I model-betragtningerne kan vægten lægges på den ene eller den anden mekanisme, f. eks. på aftalesystemet på arbejdsmarkedet eller på graden af skattefinansiering og socialpolitisk universalisme,¹ og disse studier er utvivlsomt nyttige bl. a. af hensyn til diskussionen om, hvordan velfærdssystemerne i fremtiden skal indrettes. Men i model-, system- og mekanisme-snakken savnes ofte en direkte eller indirekte bevidsthed om, hvilke *sociale og politiske kræfter* der ligger bag "modellen", og som gennem mange frem- og tilbageskridt har frembragt og udviklet den til det, den er i dag.

Jeg tænker med andre ord på en historisk bevidsthed om velfærdsstaten, i hvert fald den udgave, som findes i Skandinavien. Dens opkomst er et komplekst resultat af mange kræfters med- og modspil, ja endda af særegne forhold sådan som "mangler" på træk, der normalt findes i større stater som f. eks. et stærkt militær.

Politisk historie

Den politiske historie giver ikke svar på alting, ja koncentrerer vel endda virkeligheden så meget, at den f. eks. i de socialt og kønsorienterede 1970'ere nærmest blev smidt på møddingen som ubrugelig eller det, der var værre. Barnet blev vel næppe smidt helt ud med badevandet, men historikere og samfundsvidenskabsfolk gav alligevel efter min mening slip

på et erkendelsesfelt med en stærkt strukturerende funktion. I de senere år er den politiske historie da også vendt tilbage, i renset og udvidet form kunne man måske sige. Det ideologiske præg der tidligere kendetegnede det meste af den politiske historie - f. eks. bestræbelsen på at virke "nationsbyggende" - og troen på, at den politiske historie var helhedens historie, er blevet løsnet, omend ikke afskaffet (hvad der formentlig er umuligt). Tilbage står, at politisk historie stadig kan tjene som en art koncentration af sandheden, en koncentration som naturligvis er en konstruktion, men som kan tjene til at belyse nogle grundlæggende forhold i dannelsen af det historiske fænomen, der studeres.

Den store fortælling om arbejderbevægelsen

Historien om arbejderbevægelsen er en af de "store fortællinger", som nogle mener ikke længere kan fortælles. Om det er tilfældet eller ej skal jeg ikke gøre mig klog på, men fortællingen kan i hvert fald berettes som en konstruktion af, hvad bevægelsen selv ville fortælle om sin historie på et givent tidspunkt, f. eks. i 1950 eller i 1920. Og denne fortælling kan forsynes med et metaplan, hvor den nutidige fortæller også har et ord at skulle have sagt. Fortællingen spejler sig i tidligere fortællinger og i det samfund, den fortælles i.

Den følgende handler om den danske arbejderbevægelse og dens politiske program i perioden ca. 1885-1930, som jeg anser for at være den tid, hvor de præmisser lægges, som velfærdsstaten bygges på.

Et lille terminologisk problem ligger i den kendsgerning, at der normalt ikke hæftes noget navn på staten *før* velfærdsstaten. Ordet "natvægterstat" er traditionelt blevet brugt, men det er næppe rimeligt at tale om en natvægterstat under f. eks. 1. verdenskrig med den stærke statsinterventionisme eller - som et andet eksempel både før og efter krigen - under de meget aktive "kommunesocialistiske" foranstaltninger, som indtil for nylig har været negligeret som rødder til den velfærdsstatslige udvikling. Her vil staten i denne periode ikke

blive kaldt andet end stat, men det er ikke særlig holdbart og kunne tyde på, at man enten skulle afskaffe ordet "velfærdsstat" - hvilket nok kan blive svært - eller arbejde noget mere med den politiske historie og de dermed forbundne nødvendige begreber i første halvdel af dette århundrede.

I det følgende vil der for de fleste læsere være omtale af kendte forhold, men jeg vil indimellem prøve at skitsere problemer og vinkler, der normalt ikke omtales i historieskrivningen om arbejderbevægelsen, enten fordi de er uerkendt eller fordi de ikke rigtigt passer ind i forsynshistorien, altså den *teleologisk* prægede historieskrivning, der har været den store fortællings vigtigste kendemærke.

Stammen og dens forgreninger

Den socialdemokratiske arbejderbevægelse i Danmark er en af de få arbejderbevægelser i verden, der har en ubrudt historie fra Marx' og Engels' egen tid. Lassalle, hvis teorier også kom til at spille en stor rolle, især mht. den almindelige valgets betydning, men også i den positive indstilling til staten, var død otte år før Pio sprang ud i 1871, men Marx og Engels levede i bedste velgående i England og forsøgte efter evne at øve indflydelse på den europæiske arbejderbevægelse. Lønteorien og tanken om den faglige kamp har dansk arbejderbevægelse fra de to.

Det har været meget diskuteret, om Pio var "revolutionær" eller ej, men spørgsmålet er ikke særlig interessant, dels fordi det ikke var noget "problem" i tidens arbejderbevægelse,² dels fordi det alt afgørende for dansk arbejderbevægelse blev, at der dannedes fagforeninger til varetagelse af kampen for løn og arbejdsforhold, og at disse fagforeninger fra selve begyndelsen forbandt sig med den politiske kamp. Det var denne overbevisning om *sammenhængen* mellem økonomi og politik, mellem aktion på det ene og aktion på det andet område til optimering af indsatsen, der kanoniseredes med beslutningen på den skandinaviske arbejderkongres i Göteborg i 1886:

"a. Da arbejdernes økonomiske eksistens kun under lovens beskyttelse kan anses for sikret, vil fagforeningerne søge at øve indflydelse på lovgivningsarbejdet ved at virke hen til, dels at arbejderne bliver politisk ligestillede med samfundets øvrige klasser, dels at folkerepræsentationen behandler arbejdernes økonomiske stilling og vedtager love, der sikrer arbejderne mod hensynsløs udbytning fra kapitalisternes side.

b. Som følge heraf bør fagforeningerne til enhver tid behandle de spørgsmål, der ifølge deres natur har betydning for arbejderne, hvad enten disse er af socialøkonomisk eller politisk karakter.

c. Da det må erkendes, at den privatkapitalistiske produktionsmåde stadig vil være en hindring for at tilvejebringe lykke og tilfredshed i samfundet, udtaler kongressen sin anerkendelse af det socialistiske program."³

Resolutionen gjaldt for de tre skandinaviske arbejderpartier og må anses for vigtigere end det organisatoriske tiltag, der sikrede den faglige og den politiske ledelse repræsentation hos hinanden (og som for Danmarks vedkommende blev ophævet i 1996). Den handler dog ikke blot om socialismens nødvendighed og samvirke mellem den økonomiske og den politiske organisation, men også om demokrati. Arbejderne skal sikres politisk ligestilling med samfundets øvrige klasser. Med andre ord: Demokratiet skal indføres. Begge krav var "marxistiske" og gjorde de skandinaviske arbejderbevægelser selvskrevne til deltagelse i den marxistiske Internationale, der dannedes på en kongres i Paris i 1889 (II. Internationale), selvom den danske ledelse på forhånd egentlig mest var indstillet på at deltage i den "reformistiske" (Possibilisterne).

1886 bliver også et nøgleår gennem adskillelsen af parti og fagbevægelse og begyndelsen til den fleksible arbejdsdeling mellem dem. Fra dette år ligger arbejderbevægelsens organisationsform for de næste 110 år og dens strategi og taktik for de næste 30 år fast: Bevægelsen bestod dels af et politisk parti, *Socialdemokratiske Forbund*, med lokale partiforeninger, (hvis

opgave var at føre den politiske kamp), dels af en faglig bevægelse (hvis opgave var af faglig-økonomisk art). Men fagbevægelsen, centralt organiseret i DsF, var helt bevidst om, at dette ikke kunne gøres "upolitisk" lige som i England (trade unionismen) eller i Frankrig (anarkisme, syndikalisme), men krævede politisk orientering og derfor samvirke med den politiske gren, partiet. Med denne organisatoriske og opgavemæssige fordeling var kampmåden fundamentalt set fastlagt: I klassekampen mellem kapitalister og lønarbejdere skulle fagforeningerne varetage de reproduktionsmæssige interesser og partiet de lovgivningsmæssige og institutionelle. Fagforeningerne skulle arbejde i privatsfæren, hvor arbejderen var producent, partiet i den offentlige sfære, hvor arbejderen var - eller burde blive "statsborger".

Forfatningskampen herhjemme fra 1885 til 94 har dernæst nok bevirket, at arbejderbevægelsen blev så strikte demokratisk, som den blev. Bevægelsen måtte ikke blot navigere imod anti-demokrater i Højre, men også i forhold til borgerlige demokrater, hvoraf en del var radikal-demokratisk sindede. Socialdemokratiet blev tidligt beskyldt for ikke-demokratiske tendenser over for politik, åndsliv og kultur, men forsvarede sig med næb og kløer. Åndsfriheden skulle for enhver pris bevares.⁴ Og i kampen om staten kunne der heller ikke blive tale om anvendelsen af ikke-demokratiske midler.

"Socialismen bliver således en samfundslære om de nuværende slette tilstande og om for søgene på ud fra disse at hidføre nye og bedre forhold. Socialist er den, som vil et samfund i socialismens ånd, socialdemokrat er i mere speciel betydning den, som vil gennemføre socialismen ved hjælp af folket selv. Den moderne socialisme står udelukkende på dette standpunkt. Den sætter masserne i bevægelse og vil kun ved folkeflertallets magt og folkeflertallets ret kunne fremhjelpe nydannelser i samfundslivet",

som det hed i programkommentaren fra 1888, *Det socialistiske Program*.⁵

Men hvad var demokrati? Efter min opfattelse var der en bredere - nogle ville sige mere proletarisk - demokratiopfattelse i Socialdemokratiet før 1. verdenskrig end senere. De gamle lagde ikke kun vægt på ligeberettigelse til "deltagelse i det politiske liv", men også på "forvaltningen af samfundets fælles anliggender", som det hedder sammesteds.⁶ For bønderne var dette punkt ikke så vigtigt, for de kom efterhånden til at beherske kommunerne ude i landet og fik stor økonomisk indflydelse gennem sparekasser, andelsbevægelse mm. Bønderne blev på en måde autonome i social og politisk henseende, med basis i deres private ejendom, hvorimod arbejderne var dybt afhængige af det offentlige, hvad enten det var i kommunens eller i statens skikkelse.

Med "forvaltningen" af fællesanliggenderne tænkte socialdemokraterne også på den centrale magtudøvelse. Allerede i Gimle-programmet fra 1876 hed det således: "Direkte lovgivning igennem folket. Afskaffelsen af tokammer-systemet."⁷ Og i 1888-programmet var folkets suverænitet endnu stærkere markeret:

"Al udøvende og al lovgivende myndighed i statens anliggender er hos folket gennem den af dette valgte repræsentation. Vigtigere love sættes under almindelig folkeafstemning. Statens administration står direkte under folkerepræsentationen."⁸

Her var ikke tale om den liberale tredelingslære (adskillelse af lovgivende, udøvende og dømmende magt), men om magtkoncentration i traditionen fra den franske revolution og Pariserkommunen (et system, der senere principielt overtoges i Sovjetforfatningen). Det var med andre ord ikke parlamentarisme, Socialdemokratiet gik ind for, som det så hyppigt hævdes. Det parlamentariske princip sætter sig som så meget andet, der har med strategien at gøre, igennem under borgfredsperioden 1913-19, hvor Socialdemokratiet bliver "afslebet" af verdenspolitikken hvis man kan kalde en krig det - og i omgangen med de andre partier. Indtil da ansås den schweiziske forfatning med dens direkte demokrati for idealet.

1890'erne blev den egentlige grundlæggelsesperiode for arbejderbevægelsen som massebevægelse. Nær ved 1.000 nye fagforeninger opstod i halvfemserne, og det menes, at næsten hver anden byarbejder o. 1900 var organiseret i en fagforening. Det er rekord på det internationale plan. Forbundet fordoblede sit medlems-tal, fra ca. 14.000 i 1890 til ca. 27.500 i 1901 og mere end firedoblede sit mandattal i Folketinget, fra 3 til 14. Kooperationen gik det knap så godt, men fra 1908 kom der nyt liv i den, da partiet gav grønt lys for forbrugerkooperationen.

Arbejderbevægelsens tre valg

Hvis vi bruger 1970'erne som epokalt eksempel på velfærdsstaten - med dagpengereformen i 1972 og *planerne* om bi Standsreformen i midten af årtiet som et foreløbigt højdepunkt i den velfærdsstatslige tænkning - kan vi slutte tilbage og se, at en række forudsætninger var nødvendige. Forudsætningerne lå ikke blot i den særlige klassestruktur i Danmark med et magtmæssigt svagt industribogerskab og et stærkt gårdmandslag, men også i en række valg, som arbejderbevægelsen havde truffet på et tidligt tidspunkt i sin udvikling. Den velfærdsstatslige udvikling fra 1930'erne og frem var ikke planlagt eller udtænkt på forhånd, den udviklede sig mere eller mindre tilfældigt — konjunkturerne spillede jo også en ganske afgørende rolle. Men uden et bestemt politisk mønster med rødder tilbage i tiden omkring 1. verdenskrig havde velfærdsstaten ikke kunnet opstå. Det gælder for Danmark som for Sverige og - men i mindre grad - for Norge, hvor arbejderbevægelsens grundlæggende valg først blev truffet i 1930'erne og 40'erne.

De valg fra arbejderbevægelsens side, der må ses som forudsætninger for det klassekompromis, velfærdsstaten kom til at hvile på fra 1930'erne - genopstået fra 1950'erne til 70'erne - udgør naturligvis en hel vifte, men tre af dem må nok tillægges særlig vægt: Valg af en *national strategi*, valg af en *politisk og social reformlinje* og valg af en *kombination af politisk og økonomisk kamp*. Disse tre "fakto-

rer" udgør de vigtigste brikker i det mønster den socialdemokratiske ideologi havde antaget omkring 1930 - før det store spring fremad. I model-tænkningen bliver de som regel ikke tillagt større eller nogen vægt, fordi de anses for selvfølgeligheder. Men der lå faktisk historiske "bevægelser" bag disse valg og deres udførelse i praksis.

Den nationale strategi

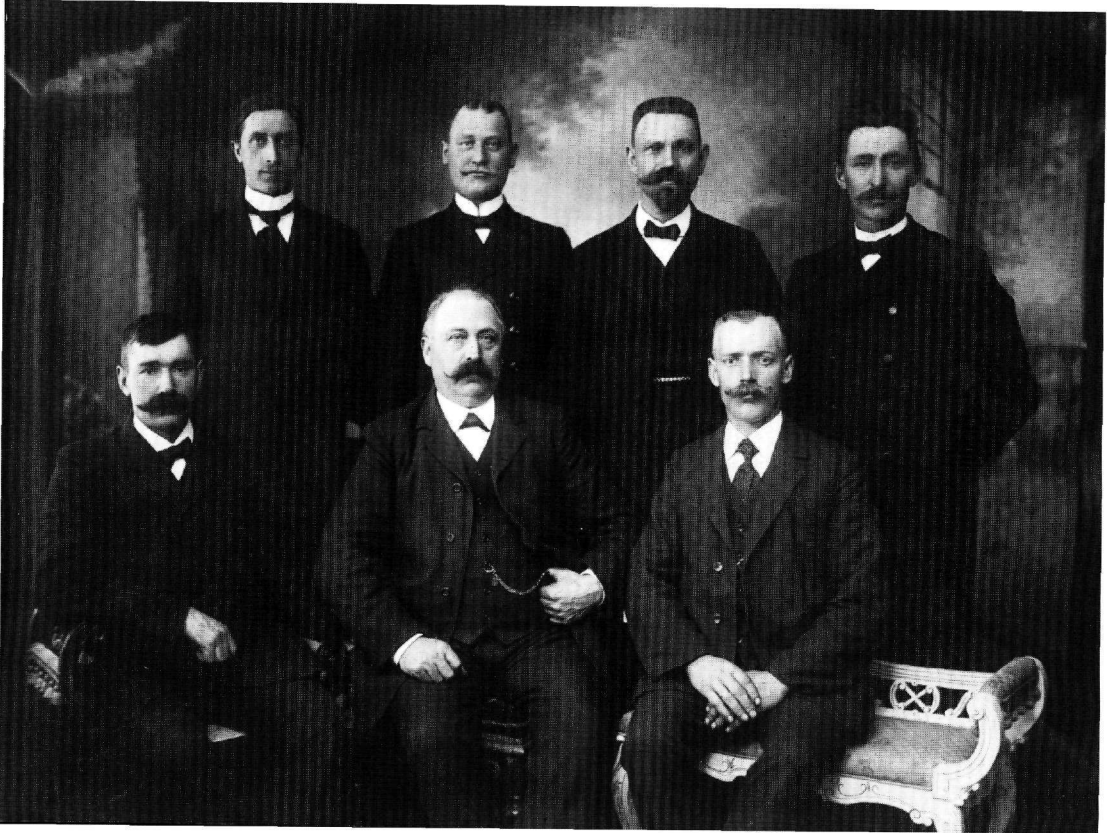
Af de tre var valget af den nationale strategi nok det mest strukturelt bestemte og dermed det mindst selvstændige. Enkelt sagt var det verdenshistorien og ikke danmarkshistorien, der besluttede her. I min bog om den demokratiske socialismes gennembrudsår har jeg gjort meget ud af at påvise, hvordan der før 1. verdenskrig opstod et samspil mellem den "store strategi" i tilknytning til II. Internationales europæiske revolutionsperspektiv og den "lille strategi", der tog sigte på udarbejdelsen af et nationalt reformværk, som også ville kunne hægtes på revolutionen - når den kom.

"Man vil næppe kunne forvente af et lille land som vores, at vi skal marchere i spidsen med henblik på den endelige gennemførelse af socialismen. Hvad vi dog med sikkerhed kan opnå er, at arbejderklassen i vort land har opnået en sådan modenhed, at den kraftigt kan tage del i den sociale genfødsel, når kapitalismen i de store stater har udspillet sin rolle... Det næste kultur-bølgeslag ude i de store stater vil i Danmark finde en organiseret hær af arbejdere, som vil stå parat til at fuldende revolutionens store værk: Den kapitalistiske guldkalvs endelige og uigenkaldelige fald og opkomsten af den på frihed, lighed og broderlighed hvilende samfundsordning." ⁹

Således sagde P. Knudsen på den internationale socialistkongres i 1900, og tilsagnet om medvirken i den internationale revolution var ikke mundsvejr, det danske parti kunne blot af naturlige grunde ikke gå i spidsen. Hele den evolutionistisk-deterministiske indstilling, der herskede i arbejderbevægelsen, gjorde også

selve tanken om at lægge vægten på den subjektive side af klassekampen — "spydspids-" eller avantgarde-tanken absurd på forhånd, og i kampen mod gruppen "De revolutionære" i 1889 og mod ungsocialismen og syndikalismen efter århundredskiftet blev idéer af denne art skarpt tilbagevist, ikke blot af moderate som Borbjerg og Stauning, men også af de fleste på venstrefløj (f. eks. omkring diskussionsklubberne og tidsskriftet "Socialisten"). Disse kampe opfattedes som en træls repetition af Marx' og de "politiske" socialisters kamp mod Bakunin og anarkisterne i I. Internationale (og i II. Internationales første syv år). Socialismen ville ikke blive indført med bål og brand, men stille og roligt som følge af "udviklingen" selv. Socialdemokratiet skulle blot *positionere* sig rigtigt, organisere sig for ad den vej at fremhjelpe overgangen til socialisme. Det havde Marx og Darwin også doceret, mente man, så man havde både samfundsvidenskaben og biologien på sin side i kampen for socialisme.

Den europæiske politik i imperialismens tidsalder skal ikke repeteres her. Fra 1905 var Europa socialt og politisk ustabil, og den ene store internationale krise afløste den anden, indtil krigen tog over som konfliktløser. Og i reaktionen på krigen brød den danske arbejderbevægelse med den internationalt-revolutionære dimension i sin politik. Bruddet var måske ment som midlertidigt, men den "internationale" verden, der havde eksisteret før 1914, genopstod ikke efter krigen, og derfor blev bruddet permanent. Hvad mere er, krigen tvang det danske Socialdemokrati til at bekende kulør mellem fløjene i Internationale, og Socialdemokratiet valgte højrefløj. Selvom Danmark ikke blev deltager i selve krigen, blev arbejderbevægelsen så snævert bundet til den tyske (flertals)arbejderbevægelse, at det i realiteten er umuligt at skelne mellem det danske og det tyske Socialdemokratis internationale synspunkter i denne periode. (Heri ligger også noget af forklaringen på, at de danske socialdemokrater blev så svage i koderne over for Tyskland i den nazistiske periode 1933-45, fordi nazisterne havde ødelagt det nærmeste og mægtigste broderparti).



Forretningsudvalget for Fællesorganisationen i Bogense, 1914. Kombinationen af den faglige og politiske bevægelse blev en væsentlig forudsætning for arbejderbevægelsens styrkeposition i Danmark og dermed for velfærdssamfundets opståen. (ABAs billedarkiv)

Når Socialdemokratiet i Danmark i den allerførste begyndelse støttede den russiske oktoberrevolution, skyldtes det ikke blot revolutionær romantik fra Borgbjergs side, men også håbet om at bolschevikkerne ville trække Rusland ud af krigen, så Tyskland kunne koncentrere sig om vestfronten og dermed vinde krigen. Støtten til den tyske side falder stærkt i øjnene, når man studerer kilderne fra denne tid, men er ikke rigtigt udforsket og stærkt underbetonet i bevægelsens officielle historieskrivning efter 1945.

Efter 1. verdenskrig og specielt under og efter verdenskrisen 1929-33 bliver de europæiske lande mere protektionistiske og nationalt orienterede: De lukker til en vis grad af udadtil, og man kan sige, at internationalismens tid før 1914 afløses af en ny nationalisme. Dette giver generelt nye kampbetingelser og kommer også til at præge dansk arbejderbevægelse. Industrien bliver indstillet på hjemmemarkedet, og en slags national planøkonomi - der dog stadig er kapitalistisk - med Valutacentralen og Varedirektoratet mv. som krumtapper bliver organiseret. Keynesianismen slår ikke igennem før efter 2. verdenskrig, tværtimod opererer man principielt med fast valutakurs og balancerede statsbudgetter.

Internt i arbejderbevægelsen bliver partiet styrket i forhold til fagbevægelsen, fordi partiet fra 1924-26 og igen 1929-40 er statsbærende og kan gribe ind i fagbevægelsens traditionelle råderum gennem nye love og regler for det fagretlige system og ved direkte indgreb i overenskomstssituationer (meget brugt i 30'erne, men mest vendt mod Dansk Arbejdsgiverforening). Professionaliseringen og bureaukratiseringen af bevægelsen vokser - i 1935 indtog ca. 90 % af Socialdemokratiets lederlag fuldt lønnede hverv i parti eller fagbevægelse, pressen inklusive - og det moderne interesserepræsentationssystem med staten, fagbevægelsen og arbejdsgiverorganisationerne som de vigtigste led bliver systematiseret (korporatisme). Jævnside hermed appellerer Socialdemokratiet til stadig flere samfundsgrupper - husmænd, fiskere, tjenestemænd, foruden naturligvis arbejderne på land og i by. Partiet bliver et "folkeparti".

"Dette betyder ikke, at vi skyder arbejdernes problemer til side, men vi kan løse dem i samme omfang, som arbejderne forstår andre befolkningslag, og som det lykkes os at vinde tilslutning fra disse lag",

som Stauning sagde i 1937.¹⁰

Efter Folkeforbundets fiasko i forbindelse med Mussolinis Abessinien-felttog og den tyske genoprustning og efter fascisternes sejr i den spanske borgerkrig i foråret 1939 står den socialdemokratiske bevægelse på internationalt plan yderst svagt. Det er som før antydning af baggrundsforklaringerne på samarbejdspolitikken under besættelsen, men det skal ikke uddybes her.

På partikongressen i 1935 gav Stauning krystalklart udtryk for den nationale Danmark for Folket-linie:

"Jeg må fastholde, at nu må arbejdet gå efter nationale linier... og begrebet nationalfølelse og interesse bliver nu en realitet, som ikke alene hører til festtalerne. At sikre produktion og beskæftigelse, det er det første nationale krav, som nu stilles. Men af dette følger også, at vi må modarbejde angrebene på nationen, fordi den omfatter alles interesser. Vi må blot kræve, at varetagelsen af interesserne undergives en ansvarlig ledelse under hele folkets medansvar."¹¹

Nationen omfattede nu alles interesser, også den tidligere klassefjendes, borgerskabets. Og det var indenfor disse politiske og sociale rammer, der skulle føres politik.

Reformlinien

Det andet strategi-valg er ofte blevet betegnet som "reformisme" eller i bestemt form "reformismen", hvorved al videre snak forudsættes at ophøre. Jeg har flere steder kritiseret denne diffuse begrebsanvendelse, der også bevirker, at det socialdemokratiske fænomen så at sige mister sin historicitet, men ordet hænger vist nok ved. Hvis man er i stand til at specificere og nuancere betegnelsen, er den heller ikke for-

kert. Men brugt forskelsløst kan den f. eks. både karakterisere det tyske Socialdemokrati, SPD, der udslettedes af nazismen i 1933, og det danske Socialdemokrati, der gennemførte socialreformen og i midten af 30'erne bakkedes op af halvdelen af vælgerne.

Modereringen af arbejderbevægelsen var jo et internationalt fænomen i tiden fra 1. verdenskrig, undtagen i Rusland/Sovjetunionen. Men almindeligvis var moderationen eller "reformismen", som det fra samme tid kom til at hedde sammenknyttet med tab af indflydelse i løbet af en vis periode. I Danmark gik det omvendt. Tilspidset kan man sige, at jo mere moderat og dermed mindre militant bevægelsen blev, jo større indflydelse fik den politisk og socialt. Naturligvis hang det sammen med, at den moderate linie fik opbakning fra arbejderne og vælgerne og dermed omsatte sig i fagbevægelsens og partiets vækst, men organisatorisk og parlamentarisk styrke er ikke ensbetydende med politisk styrke, som SPD-eksemplet viser. Der kræves tilsyneladende også noget andet, for at "reformismen" kan blive en politisk virksom kraft, nogle kombinationer af forhold, som trådte frem i Skandinavien, og som jeg skal vende tilbage til i artiklens slutning.

Arbejderbevægelsens strategi og taktik før 1920 kan kaldes for "gradualisme", som også var et udtryk der anvendtes internationalt. Gradualismen fastholdt det socialistiske endemål, men så udviklingen - i overensstemmelse med "udviklingslæren" - som en gradvis proces fra kapitalistiske til socialistiske produktionsforhold. I denne proces skulle arbejderbevægelsen bruge alle fredelige midler - faglige, politiske, kooperative osv. — for at vinde frem. Endemålet var "den socialistiske stat" - man talte ikke om, at staten skulle "dø bort", som Marx gjorde det - og midlet var reformarbejdet i stat, kommune og arbejdsliv. Man så ganske enkelt ikke nogen modsigelse mellem begrebet revolution og begrebet reform. Så strengt taget kan man ikke tale om reform *eller* revolution i den tidlige arbejderbevægelses bevidsthed, men må tale om reform *og* revolution.

Efter et opgør med fraktionen "De revoluti-

onære", der blev ledet af Gerson Trier og Nicolaj L. Petersen i 1889, og som ekskluderedes af partiet, bekæmpede man direkte enhver tanke om at bruge voldelige, ekstra-parlamentariske midler, som foresvævede "De revolutionære". De socialdemokratiske kampmidler blev nu cementeret, de var: 1) politisk og faglig organisation, 2) oplysning og agitation samt 3) det parlamentariske arbejde i stat, kommuner og evt. andre offentlige organer. Denne strategi er langt senere af internationale historikere blevet kaldt for "strategisk optimisme", i tråd med fremskridtsoptimismen. Over for denne stod arbejderbevægelsens venstrefløj - i Danmark først med den lille gruppe "revolutionære", senere med syndikalister (efter 1910) og kommunister (efter 1920) — med sin pessimisme med hensyn til socialismens udsigter, hvis man ikke kunne tildele kapitalen og den borgerlige statsmagt et hårdt og pludseligt stød, der på afgørende vis ændrede samfundets styrkeforhold og gjorde arbejderklassen til samfundets dominerende klasse.

Med den demokratiske grundlov af 1915 (vedtaget midt under en verdenskrig!) blev det spørgsmål, der måtte restere om betydningen af henholdsvis parlamentarisk og udenomsparlamentarisk kamp i Socialdemokratiets politiske strategi, definitivt løst. Partikongressen i 1910 havde nemlig udtalt, at man ville nå sine to afgørende mål: *afrustning og fælleseje af produktionsmidlerne* "ad den sociale organisations og ad den almindelige valgrets vej." Og videre, som det centrale:

"De [målene, cb.] vil først nås, når Socialdemokratiet bliver flertal, og de vil virkeliggøres i det tempo og i de former, som den almindelige valgret til enhver tid ønsker."¹²

Hermed havde partiet for første gang i dets historie formelt bundet sig til at blive inden for rammerne af det eksisterende politiske system, et system, der nok gjorde politiske forandringer mulige, men kun gennem valg og parlamentarisk statsskik. Denne "elektoralisme" - altså enefokusering på valg som metode til opnåelse og fastholdelse af magt - udelukkede ekstra-

parlamentariske midler som andet end oplysende og bevidsthedsskabende midler: Der kunne ikke skabes gyldige politiske organer *uden for* eller *i stedet for* de eksisterende. Syndikalismens eller rådssocialismens tanker om autonom arbejderorganisering fik således ikke nogen plads i Socialdemokratiets politiske ideologi.

Forudsætningen for den stadig stærkere placering, arbejderbevægelsen fik i det danske samfundsliv efter 1900, var ikke blot markeringen af arbejderklassen som en selvstændig klassebevægelse - vel at mærke via organisationerne - men også den *afgrænsning*, parti og fagbevægelse foretog over for kræfter til venstre for sig. De kampmidler, der dannedes o. 1890, og som er nævnt ovenfor, forblev hele bevægelsens kampmidler fremover - ja til i dag

og både De revolutionære i 1889 (der var politiske, ikke faglige) og ungsocialisterne og syndikalisterne i tiden efter 1904 løb panden mod muren i deres forsøg på at ændre eller udvide disse midler. For de socialdemokratiske ledere stod store ting på spil, og der udvikledes en slags "demokratisk centralisme" allerede før Lenin, dvs. ledelsernes dominans efter at der var afholdt valg.

"Flade" strukturer med indflydelse for de menige medlemmer kan man kikke langt efter. Det gjorde græsrodsinitiativer næsten umulige. Satsningen på forbrugerkooperation efter 1908 er nok det, der kommer nærmest på et vellykket initiativ nedefra i bevægelsen, men her var der i forvejen uenighed i ledelsen om, hvilken kurs man skulle vælge, og uden denne uenighed var holdningen næppe blevet ændret. - Fordelen ved den hierarkiske og monolitiske opbygning var, at bevægelsen blev en "hård" bevægelse, der ikke kunne slås i stykker udefra, og hvis organisationer blev troværdige samarbejdspartnere for modstanderne i det politiske og økonomiske liv. (Bengt Schüllerqvist har i bogen "Från kosackval til kohandel", 1992, påvist, hvordan denne proces foregik i Sverige i begyndelsen af 30'erne, bl. a. inspireret af dansk arbejderbevægelse.)

Når alt dette er sagt, skal det også anføres, at reformpolitikken i såvel stat som kommuner

faktisk medførte betragtelige fremskridt for arbejderne, f. eks. med hensyn til sygebehandling, skolegang og -bespisning, alderdomsunderstøttelse, arbejdsløshedsunderstøttelse, boligforbedringer, stigning i reallønnen osv. osv. En del af fremgangen må henføres til den økonomiske vækst, men en anden del var resultatet af en bevidst, målrettet indsats.

Både faglig og politisk deltagelse i samfundslivet

Den sidste store udfordring til de socialdemokratiske idéer, før socialdemokraterne for alvor kunne indlede samarbejdet med andre klasser, var udfordringen fra syndikalisterne om kun at satse på den faglige kamp og opgave de parlamentariske "illusioner".

På alle de afgørende punkter var syndikalismen op mod 1. verdenskrig i modstid med de socialdemokratiske principper: Det gjaldt 1) organisationstænkningen, 2) opfattelsen af, at man både skulle arbejde politisk og økonomisk, og at det skulle ske i tæt samvirke, 3) de strategiske overgangsforestillinger og 4) den hermed forbundne parlamentariske taktik. I et videre perspektiv frygtede socialdemokraterne for organisationernes eksistens, hvis den decentrale, syndikalistiske kamptaktik skulle slå igennem, eller hvis socialdemokrater indlod sig på eksperimenter under syndikalisters indflydelse.

Den socialdemokratiske bevægelse havde formentlig også en mere realistisk opfattelse af forholdet mellem arbejderklassen *som helhed* og organisationerne; der var mange forskellige lag i klassen - ikke kun i relation til by og land, men også til faglært/ufaglært, arbejdende/arbejdsløs mm. - at tage hensyn til, hvis man skulle have hovedparten til at slutte op om den organiserede bevægelse. En aktionskurs på decentralt grundlag som den, *Fagoppositionens Sammenslutning* gik ind for, forudsatte en stærkt homogen struktur og et højt bevidsthedsniveau i den samlede arbejderklasse. Noget tyder på, at syndikalisterne mente dette var til stede. Her overfor var socialdemokraterne af den opfattelse, at arbejderne socialt og

bevidsthedsmæssigt var differentierede, og at de instinktivt modsatte sig decentralisering.

"Den sunde sans blandt langt den overvejende part af de organiserede arbejdere vil altid give sig udslag i modstand mod decentralisation",

som Smedeforbundets formand, J. A. Hansen, sagde på DsFs repræsentantskabsmøde d. 21. januar 1912.¹³ Under og efter kampen med syndikalisterne, der først sluttede i 1920 med F.S.' faktiske opløsning, fastholdt Socialdemokratiet således tre hovedpunkter:

- enheden mellem den faglige og den politiske organisation og dertil hørende kampformer

nødvendigheden af centralisering og fast ledelse, og

det overordnede samfundshensyn, der indgik i den "civiliserede" klassekamp, som skulle føre til socialisme.

I 1899 havde DsF og DA jo indgået det såkaldte septemberforlig, som FS søgte at få afskaffet. I årene til og med 1911 var det fagretlige system, der også placerede staten solidt på arbejdsmarkedet, blevet konstrueret. Her var der umisforståeligt tale om klassesamarbejde mellem arbejdere og kapitalister, med staten som "mæglende" instans. Og såvidt jeg kan bedømme, er dette system — måske lige bortset fra den "arbejderistiske" historiefortolkning i 1970'erne - altid blevet undervurderet i den almene bedømmelse af arbejderbevægelsens udvikling. Arbejderbevægelsens integration - ikke assimilation i det overleverede samfund og accept af at bygge på dets traditioner for udvikling skete først og fremmest i perioden fra systemskiftet i 1901 og Staunings udnævnelse til "kontrolminister" i 1916. Og løftestangen er for mig at se primært den "industrielle parlamentarisme" og dermed det økonomiske samarbejde mellem arbejdere og håndværksmestre/industrielle, en model, som enhver kunne se ville kunne udtværkes til andre områder, ja selv til landbruget på sigt. Men allermest afgørende: modellen ville også

kunne komme til at omfatte det politiske system.

Bygger den magt arbejderbevægelsen efterhånden fik gennem samarbejdet med andre klasser og lag, også på det politiske felt, i virkeligheden på den vellykkede og yderst raffinerede udformning af det fagretlige system fra 1899 til 1911? En udformning, der gav og tog hos de modstående organisationer, og som (næsten) alle dybest set var tilfredse med, bl. a. fordi lovgivningsarbejdet nu principielt tonede frem som en strømliniet forlængelse af eller supplement til aftalerne på det private marked? Da loven om arbejdsretten og forligsmanden blev behandlet i Folketinget i 1910 sagde den uortodokse Højre-mand L. V. Birck:

"Den måde, hvorigennem fagforeningerne har været til størst fordel for samfundet - socialdemokraterne vil måske undre sig over, at jeg siger det - er ved, at de har skaffet os en underklasse, der ganske vist er sig sin stilling bevidst, og som er utilfreds med den, men denne underklasse står samlet og organiseret under ledere, der har ansvaret, ledere, som kender det øvrige samfund, ledere, som man kan forhandle med, og som man kan binde og fastholde på deres klasses vegne. Det er således, at arbejderne ved deres fagforeninger, der begyndte med af princip at fornægte besiddelsen og det bestående samfund, i virkeligheden, jeg havde nær sagt imod deres vilje, er blevet det bestående samfunds støtter og for så vidt en konservativ magt. Det er i virkeligheden efter mit skøn et stort gode at have underklassen samlet og organiseret, så at man kan forhandle på lige fod med dem og binde dem til at holde aftaler. Jeg tror, at dette synspunkt til en vis grad deles af vore arbejdsgivere, når de gang på gang i den politik, som Arbejdsgiverforeningen har fulgt, har sagt: Også vi vil have arbejdernes magt centraliseret på få mænds hænder, hos fagforeningernes centralledelse, og ikke have med spredte fagforeninger at gøre. Det er den samme tanke, der ligger bagved: Man står sig ved at have dem som en klasse under sin egen bestemte form, med sit eget politi, så at sige, og ikke således, at andre skal passe på den." ¹⁴

Bircks formulering af magtforholdet virker måske ekstrem, men på den anden side havde både fagbevægelsens og arbejdsgivernes ledere en klar interesse i ikke at fremstille det arbejdsretlige system på denne måde — og denne tien om eller sloring af et afgørende styrkeforhold, hvor arbejdsgiverne var de dominerende, har også præget opfattelsen af arbejderbevægelsens historie lige op til i dag.

Arbejderbevægelsens tilpasning til overlevede socio-politiske adfærdsmønstre - som i sig selv blev ændret af arbejderbevægelsens deltagelse uden at dog at miste deres "traditionspræg" - skete *først* som en tilpasning på arbejdsmarkedet og *derefter*, i forlængelse heraf, som en tilpasning eller integration på det politiske område. Den faglige integrationsproces i et fast forhandlingssystem var altså både en forløber og en forudsætning for den politiske. Den "industrielle parlamentarisme" var, som begrebet da også rent sprogligt antyder, ikke tænkelig som et isoleret fagligt fænomen, men må ses som et led i en generel tilnærmelse mellem samfundets bymæssige hovedklasser. Industriparlamentarismen fik snart sin parallel i den politiske parlamentarisme, der rummede et samarbejde mellem hidtil modstående partier i stil med det økonomiske mellem arbejdsmarkedets parter. Lige som lock-out'en i 1899 blev betegnet som et "provisorium" og set i lyset af Estrup-politikken, blev septemberforliget allerede af nogle i samtiden set som en forløber for systemskiftet. Og for de unge løver i Den radikale Klub og senere Det radikale Venstre blev et samarbejde betragtet som det naturlige svar på det moderne samfunds problemer; for De radikale skulle et led i selve moderniseringsprocessen være en pacifisering og frugtbargørelse af arbejderbevægelsen som led i et forpligtende reformarbejde! Lige som "omgangsskruen" og andre uciviliserede kampformer blev luget ud af arbejderbevægelsens faglige kamp efter forliget i 1899, blev krav om direkte demokrati, republik o. l. luget ud af den politiske i en gradvis proces fra 1901, kulminerende med grundlovsforhandlingernes og krigens borgfredspolitik fra 1913 til 19. Fra denne tid, der også medlems- og væl-

germæssigt blev indledningen til en kolossal fremgangsperiode for den socialdemokratiske arbejderbevægelse,¹⁵ var både DsF og Socialdemokratiet i deres modstanderes øjne fuldt salonfæhige organisationer, selvom man selvfølgelig allerhelst havde været fri for dem. Men vejen var banet for arbejderbevægelsen til overtagelse af magten i bykommuner og for regeringsdannelse, der dog pga. forskrækkelsen over "generalstrejken" i 1920 og den efterfølgende reaktion måtte vente til 1924.

Fra 1920 til "jordskredsvalget" i 1973 lå det danske partimønster fast, og Socialdemokratiet udgjorde et af "de fire gamle partier", der indgik alle de væsentlige studehandler. Organisationssamfundet med dets forhandlingsdemokrati var opstået, et unikum, som arbejderbevægelsen ikke bevidst havde stræbt efter som færdig model, men som den let kunne rationalisere som et socialdemokratisk samfund. Og som vel at mærke fik folkelig opbakning.

Velfærdsstaten som en historisk konstruktion

Socialdemokraternes optagelse i det politiske system og tilpasningen til den politiske kultur var en langstrakt proces. Den beroede ikke kun på det bevidsthedsmæssige i virkeligheden blev store dele af medlemsskaren og tillige en del af lederne ved med at føle sig som socialister af marxistisk observans, således formentlig både Borgbjerg og Stauning - men var også socialt forankret i det netværk af organisationer og institutioner, der efterhånden opstod *mellem* det offentlige og arbejderklassen, f. eks. i arbejdsløshedskasserne, arbejdsanvisningen og sygekasserne, der for de to førstes vedkommende blev administreret af fagforeningerne selv, men under statens tilsyn og delvis for dens penge. På mange måder mindede denne model om den, bønderne havde bygget op et par årtier i forvejen med sparekasserne og andelsbevægelsen. Men arbejderbevægelsens selvforvaltning var mere afhængig af staten end bøndernes, der i udgangspunktet hvilede på deres egen ejendom, mens arbejderne fortsat kun havde deres arbejdskraft at sælge.

Det er af Peter Baldwin blevet hævdet, at udviklingen af socialpolitikken i Danmark først og fremmest skyldes den agrare middelklasse med dens borgerlige/småborgerlige partier, dvs. Venstre og Det radikale Venstre.¹⁶ Denne teori, der bærer mindelser om liberale teoretikere fra 1930'erne og 40'erne som Herbert Tingsten m. fl., kan ikke overleve et studium af *den praksis*, der opstod herhjemme, først og fremmest i kommunerne. I en større afhandling har Søren Kolstrup for nylig vist, hvordan der i kommunesocialismens æra mellem 1900 og 1920 indførtes sociale reformer i de socialdemokratisk dominerede byer, reformer som med deres univeralistiske præg faktisk *foregreb* tiden efter 1945, men uden at være direkte forbundet med efterkrigsepoken.¹⁷ Kommunesocialismen i de "røde byer", København, Århus, Nakskov, Esbjerg m. fl., betød en forskydning af tyngdepunktet væk fra den liberalistiske stats betoning af *selvhjælp* og kristen, filantropisk indsats over mod flere fælles institutioner og sociale sædvanerettigheder for et stadigt bredere udsnit af borgere. Det gjaldt især på skoleområdet og med hensyn til sundhedsforanstaltninger og sygdomsbehandling, men også med hensyn til boligbyggeri og alderdomsforsørgelse og generelt hvad angik tildeling af sociale ydelser, hvor socialdemokraterne i kommunerne brugte skønsprincippet til det omvendte af, hvad Venstre gjorde i landkommunerne, nemlig at give anstændige ydelser. Herved måtte trans- og almisseprincippet efterhånden vige for et retsprincip på grundlag af *hjælp til selvhjælp*, hvor det offentlige var forpligtet til at hjælpe borgerne. Det idémæssige perspektiv for reformpolitikken var univeralismen (en langt senere term), kravet om univeralistiske serviceydelser, der blev set som et redskab til fremme af social lighed.

"Den mest reformivrige gruppe blandt kommunesocialisterne - det gælder folk som S. Bresemann, J. P. Sundbo, Fr. Borgbjerg og lærer Bæksted i Horsens - fremhævede ufortrødent, at skulle man midt i et klassesamfund gennemføre holdbare velfærdsydelser, måtte de tage sigte på alle borgere - ikke ud fra ide-

alistiske forestillinger om at lege julemand over for alle klasser, men for at sikre fornøden opbakning og undgå social diskrimination. Når rig som fattig henvises til samme skole, vil skolen blive præcis så god, som de rige ønsker den, lød Socialdemokratiets parole. Kun det bedste sygehusvæsen er godt nok som hele byens sygehus. I modsat fald vil private løsninger vinde frem, lød det i både Nakskov og Horsens - to yderpoler i den her tegnede reformbevægelse." ¹⁸

Finansieringen af serviceydelserne skulle ske gennem progressiv beskatning, og forsikringsordninger afvistes som socialt uretfærdige. Den store reformæra i mange kommuner stagnerede i 1920'erne, men der var nye "bølger" på et mere overordnet plan i 1933 (socialreformen) og 1936-39 (ferieloven mm.). Og i 1956-57 blev den største skattefinansierede, univeralistiske reform, folkepensionen, gennemført i et forlig mellem Socialdemokratiet og de borgerlige partier.

Det er Kolstrups tese, at det var den univeralistisk prægede reformideologi, der med udgangspunkt i den fremvoksende funktionærstand blev relanceret på nye præmisser efter 2. verdenskrig og tilføjet krav om, at en række kontantydelse også kom til at omfatte alle borgere, for at der ikke skulle opstå en deling mellem de selvberørende og dem, der var ude af stand til at klare sig selv. I byerne var det både tidligt og senere Socialdemokratiet, der gik i spidsen med hensyn til sociale reformer, mens Det radikale Venstre var usynligt på dette felt, undtagen for Københavns vedkommende.

"Kommunesocialismen og de hermed forbundne univeralistiske perspektiver var et produkt af arbejderbevægelsens stilfærdige, sejlivede organisering i et samfund, hvor borgerlige kræfter i mange situationer var indstillet på kompromis." ¹⁹

Den demokratisering, der fulgte med organiseringen af såvel bønderne som arbejderne, var både en politisk og en social demokratisering. Det er omsætningen af organiseringen i et for-



*J.P.Sundbo (1860 -1928),
Redaktør på Vestjyllands Socialdemokrat og
medlem af byrådet i Esbjerg. Billedet viser
J.P.Sundbo med sin sekretær Lissi Andersen
på redaktionen i 1922. (ABAs billedarkiv)*



*Sophus Bresemann (1864 -1945),
blev borgmester i Nakskov i 1914.
Han var den første socialdemokratiske
borgmester i provinsen. (ABAs billedarkiv)*

*S. Bresemann og J. P. Sundbo, to "kommu-
nesocialister", der allerede før 1920 præge-
de den sociale udvikling i henholdsvis Nak-
skov og Esbjerg dybtgående til fordel for
den brede befolkning.*

handlingsdemokrati -- som ikke var nogen given proces - vi kalder "den skandinaviske model", og som i angelsaksisk teori er blevet kaldt "consensual democracy".²⁰ Fra 1915 blev det politiske demokrati, inclusive organisations- og forhandlingsretten, accepteret af alle klassekræfter i Danmark, selvom der blev lagt forskellige værdier i begrebet, og selvom de tidligere Højre-tolkninger af grundloven fra Estrups tid ikke døde helt ud. Og tanken om samarbejde mellem klasserne, som det først og fremmest var sat igennem på arbejdsmarkedet, vandt også gehør, selvom den først for alvor fik realitet i 1930'erne.

Fra o. århundredskiftet var en politisk, ideologisk og social proces i gang, som i mellemkrigstiden resulterede i socialdemokraternes stiltiende overtagelse af den rådende politiske kulturs værdisæt. Man var nu ikke kun reelt, men også principielt enige med de liberale kræfter om, både hvad politik drejede sig om (og ikke drejede sig om), og på hvilken måde den skulle udøves. Men definitionen af grænserne mellem de to sfærer - den private og den offentlige - var blevet skabt af gårdmandsklassen med dens liberale ideologi, og i og med socialdemokraternes accept af den var der også på længere sigt sat bom for, hvad politikken *formåede* i forhold til samfundsudviklingen. Denne begrænsning af velfærdspolitikken til at bestå i reproduktion af arbejdskraften og human omsorg for ældre og syge (de såkaldte overførselsindkomster), mens det offentlige er afskåret fra at gå ind i egentlig produktion, er den mest effektive bremse for mere dybtgående forandringer og dermed samtidig en kilde til krise for velfærdsstaten, der tager sig mere og mere passiv og formålsløs ud.

Fra ca. 1890 til 1920 skete der i det danske samfund en opbygning af stærke organisationer på grundlag af velafgrænsede klasser med distinkte interesser, først og fremmest gårdmændene, men efterhånden også husmandslaget og handels- og industri-grupperinger af forskellig art. Arbejderbevægelsen var som en tidligt organiseret bevægelse i stand til at agere i dette mønster og blev respekteret som en troværdig aftalepartner under den forudsætning,

at ledelsen kunne styre sine tropper. Det, som efterhånden blev til velfærdsstaten eller velfærdssamfundet, er altså rodfæstet i klasse- og organisationsinteresser, der i andre lande som f. eks. Tyskland eller England (på hver sin måde) holdtes nede af magthaverne eller affødte konstant uro, men som herhjemme blev kanaliseret ind i aftaler, der stort set blev efterlevet af parterne, og ofte med staten som tredje part. Det er disse aftaler og deres funktionsmåde, som i dag næsten kan forekomme ahistoriske, fordi de i den grad er blevet en del af samfundets måde at fungere på, at folk dårligt lægger mærke til dem. Men lige som tidligere bygger de på sociale styrkeforhold, der holdes i balance af "levende" organisationer, omend de bureaukratisk-korporatistiske træk er blevet langt stærkere.

Forestiller man sig disse kompromisser svækket eller endda helt bortfaldet, ville de sociale behov og interesser stadig gøre sig gældende, og den megen snak her i 1990'erne om velfærdsstatens reformering er derfor kun realistisk under forudsætning af, at der findes *alternativer* til de nuværende samfundsordninger og mekanismer. For velfærdssamfundet består af et komplekst mønster af sociale, økonomiske, politiske og kulturelle konstellationer, der som et relativt sammenhængende system er bygget op gennem 65-75 år - ja for alderdomsforsørgelsens vedkommende går helt tilbage til 1891 som skattefinansieret system. Alt dette danner tilsammen et korthus, der ganske vist er svært at vælte - i modsætning til et almindeligt korthus - men endnu sværere at bygge op igen i en ny og holdbar formation.

Socialdemokratiet som politisk aktør

Når man skal vurdere de mange stridende skoler i den historiske og politologiske forskning i velfærdsstaten og dens forudsætninger, er der for mig ingen tvivl om, at de retninger, der betoner *arbejderbevægelsens bevidste indsats* som den determinerende faktor i skabelsen af velfærdssamfundet, står med de bedste kort på hånden.²¹ Hvilke andre kræfter og bevægelser

skulle have haft interesse i eller ønsker om at opbygge et samfund af denne art, og hvordan skulle de have gennemført det? Man skal selvfølgelig ikke undervurdere det "tilfældige" element, der er resultatet af mange politiske forligs given-og-tagen, som til en vis grad giver systemet et uoverskueligt og ikke-intenderet præg. Men som flere undersøgelser viser, er den progressive beskatning stadig progressiv, og indkomstoverførslerne virker fortsat socialt udlignende.

Når man skal besvare spørgsmålet om motiver og drivkræfter ud fra det klassiske spørgsmål: Cui bono? (Hvem gavner det?) er der ingen tvivl om, at det er de ejendomsløse og de dårligere stillede, selvom middelklassen (en svært definerbar størrelse) også får en vis gavn af det, men i løbet af et liv formentlig mindre end den kunne få f. eks. gennem private forsikringordninger.

Konklusion

Udgangspunktet for denne artikel har været den overordnede betragtning, at arbejderbevægelsen sammen med bondebevægelsen har været de to største og afgørende folkebevægelser i de sidste 125 års danske historie. For at sige det enkelt, kan man sige, at bønderne skabte demokratiet i staten og organiserede sig i de første flade strukturer med selvhjælpsorganisationer som sparekasser, andelsforeninger, brugsforeninger osv., mens arbejderne dels hjalp dem med at kæmpe demokratiet igennem og befæste det og dels sikrede, at den store masse af ikke-ejendomsbesiddende organiserede sig politisk og fagligt og i selvhjælpsforeninger som eksempelvis sygekasser — og dermed blev en folkelig kraft af stor betydning.

De samfundsforhold, der blev skabt, er først og fremmest resultatet af disse to bevægelers ageren, men naturligvis ikke udelukkende. Da bondebevægelsen havde udtømt sit demokratiske potentiale og først og fremmest begyndte at varetage egne snævre interesser, var arbejderbevægelsen i stand til at udfolde en politik, der appellerede til både arbejderklassen og grupper og lag uden for denne. Socialdemokratiet

opnåede på et forholdsvis tidligt tidspunkt hegemoniet i byarbejderklassen blandt både fag- og ufaglærte, det formåede at samle denne klasse organisatorisk og politisk og her ud fra at fremme dens indflydelse i samfundet via kompromisser med borger- og småborgerskabet. Dette hegemoni blev den centrale forudsætning for borgerskabets *respekt* for den socialdemokratiske arbejderbevægelse og dets vilje til at slutte handler med den; den ansås med andre ord af borgerskabet for at være ansvarlig forhandlingspartner på arbejderklassens vegne. Og at det forholdt sig sådan blev forstået og værdsat i arbejderbevægelsen, der af samme grund bekæmpede bevægelser og oppositionsgrupper, der kunne forstyrre dette forhold, hvad enten det var "revolutionære" i 1889, syndikalister 1910-20 eller kommunister fra 1920'erne til 1989.

Men i og med dette forhold opstod der også et dilemma mellem dagskampen og det revolutionære endemål, eller utopien om man vil. Det afhænger af øjnene der ser, om man vil sige, at dette dilemma stadig eksisterer. Et eller andet sted tror jeg det gør, og at det bl. a. ytrer sig i det latente krav om *det gode liv* (livskvalitet med et dårligt moderne ord), som findes i mange af enkeltsagsbevægelserne såvel som i nogle af de større arbejdskampe, der har været. Men indtil "velfærdsstatsprojektet" blev sat på dagsordenen i 1950'erne, var dilemmaet også manifest politisk, og derfor blev konfrontationen mellem Socialdemokratiet og DKP så skarp (rent bortset fra de udenrigspolitiske aspekter).

Stadig lidt forenklet kan man sige, at arbejderbevægelsens første store projekt var *socialisme-projektet*: fælleseje af produktionsmidlerne i et samfund uden klasser, som imidlertid var uforeneligt med accepten af forhandlingsdemokratiet og næsten umærkeligt blev erstattet af det andet store projekt, *velfærdsstatsprojektet*. Efter at dette i 1980'erne og 90'erne er løbet ind i vanskeligheder, tegner der sig imidlertid et mere problematisk billede af arbejderbevægelsens fremtid, ikke mindst fordi der mangler alternative politiske idéer inden for bevægelsen selv.

Både socialisme- og velfærdsprojektet var hver på deres måde på én gang realistiske og begejstrende. Sådanne "store" idéer er, ikke mindst efter ØD-tankens død, næsten helt forsvundet fra arbejderbevægelsens diskussioner. Selv livskvalitet-debatten er neddrolet, til fordel for eksempelvis den krampagtige debat om retspolitik eller debatten om ret og pligt - for lønmodtagerne.

Det alvorligste perspektiv er måske, at den differentiering blandt lønarbejderne og i den industrielle reservearmé, som den centraliserede bevægelse havde som en hovedopgave at bekæmpe, påny begynder at vise sig. Forarmelsen af visse randgrupper og de nye forskelle blandt de lønafhængige er både tegn på en økonomisk udvikling, som arbejderbevægelsen ikke længere er i stand til at regulere - vel især pga. internationaliseringen -- og udgør en potentiel fare for fagbevægelsens sammenhængskraft. Hermed svækkes også et vigtigt rationale bag velfærdsstaten.

Engang vidste man, hvordan og hvorhen arbejderbevægelsen flyttede sine brikker. Dette ved hverken befolkningen eller bevægelsen selv tilsyneladende i dag. Derfor er nye tanker om det gode samfund velkomne, og mange, derunder undertegnede, vil nok mene, at sådanne i dag må søges alle steder, ikke blot i arbejderbevægelsen.

Noter

1. Jvf. for den første tilgangs vedkommende J. Due, J. S. Madsen og C. S. Jensen: Den danske model, 1993, og for den anden f. eks. Anne-Lise Seip: Velfærdsstaten - en Nordisk modell?, i Arbejderbevægelsen og velfærdsstaten - den nordiske model efter 2. verdenskrig, 1992.
2. Myndighedernes straffesager mod Pio, Brix og Geleff kan ikke tages som udtryk for en realistisk bedømmelse af arbejderbevægelsen og dens ledere.
3. Skandinaviske Arbejderkongresser. Beslutninger og Resolutioner, 1906, s. 9.
4. Aandsfriheden i den socialistiske Stat. En Diskussion, 1889.
5. S. 11.
6. S. 9.

7. Aftrykt i Claus Bryld: Den demokratiske socialismes gennembrudsår, 1992, s. 473 f.
8. Ibid., s. 475 ff.
9. Die politische Thätigkeit der dänischen Sozialdemokratie, i protokollen Congrès Socialiste International 1900, s. 501 f.
10. Th. Stauning: Socialdemokratiet i dag, 1938, s. 19 f.
11. Protokol for den 22. socialdemokratiske kongres, 1935, s. 56.
12. Protokol for den 13. socialdemokratiske kongres 1910, s. 9.
13. Social-Demokraten, 22. 1. 1912.
14. Rigsdagstidende, Folketingets Forhandlinger 1909-10, sp. 3857 f.
15. I 1913 havde fagforeningerne samlet set 153.000 medlemmer, i 1919 havde de 359.000. Socialdemokratisk Forbund havde i 1913 49.000 medlemmer, i 1919 111.000. Tallene er ca.-tal. Medlemsfremgangen fortsatte efter 1919.
16. Peter Baldwin: The Politics of Solidarity, 1990.
17. Søren Kolstrup: Velfærdsstatens rødder. Fra kommunesocialisme til folkepension, 1996, s. 476. (Her efter Ph. D.-afhandlingens manuskript).
18. Ibid.
19. Ibid., s. 482.
20. Jvf. N. Elder, A. H. Thomas og D. Arter: The Consensual Democracies, 1988.
21. Kolstrup opregner i anførte værk s. 13-21 syv tilgange eller "skoler" i velfærdsstatsforskningen: 1) Industrialisme- og moderniseringsopfattelsen (f. eks. Sv. Aa. Hansen og Ingrid Henriksen), 2) Den kapitallogiske skole (f. eks. Finn Hansson), 3) Forskellige aktørforklaringer med vægt på arbejderbevægelsen (f. eks. Walter Korpi og Gösta Esping-Andersen), 4) Teorier om de borgerlige som aktører (f. eks. Peter Baldwin), 5) Forsøg på såkaldte dialektiske analyser af marxistisk observans (f. eks. Iver Hornemann Møller), 6) Teorier om idealer som det styrende (f. eks. Henning Fonsmark) og 7) Teorier om staten som selvstændig aktør ("ny-institutionalister").

Kilder og litteratur

(Kun kilder og litteratur, der direkte er nævnt eller benyttet, er medtaget).

- Aandsfriheden i den socialistiske Stat. En Diskussion, 1889, i Socialistiske Skrifter. Udg. af det danske Socialdemokrati ved Emil Wiinblad, 1888-91.
- Baldwin, Peter: The Politics of Solidarity. Class Bases of the European Welfare State 1875-1975, 1990.
- Bryld, Claus: Den demokratiske socialismes gennem-

brudsår. Studier i udformningen af arbejderbevægelsens politiske ideologi i Danmark 1884-1916 på den nationale og internationale baggrund, 1992.

Det socialistiske Program. En Fremstilling af Socialdemokratiets Principer, 1888, i Socialistiske Skrifter. Udg. af det danske Socialdemokrati ved Emil Wiinblad, 1888-91.

Due, Jesper, J. S. Madsen og C. S. Jensen: Den danske model. En historisk sociologisk analyse af det kollektive aftalesystem, 1993.

Elder, N., A. H. Thomas og D. Arter: The Consensual Democracies. The Government and Politics of the Scandinavian States, 1988.

Historire de la He Internationale: Congrès Socialiste International, Paris 1900, 1976-82.

Kolstrup, Søren: Velfærdsstatens rødder. Fra kommunesocialisme til folkepension (Ph. D.-manuskript), 1996. Udkommer som bog fra SFAH i 1997.

Protokol for Socialdemokratisk Forbunds 13. kongres, København 1910.

Protokol for Socialdemokratisk Forbunds 22. kongres, Ålborg 1935.

Rigsdagstidende: Folketingets Forhandlinger 1909-10. Schüllerqvist, Bengt: Från kosackval till kohandel. SAP's väg till makten (1928-33), 1992.

Seip, Anne-Lise: Velfærdsstaten - en Nordisk Modell?, i Arbejderbevægelsen og velfærdsstaten - den nordiske model efter 2. verdenskrig, 1992.

Skandinaviske Arbejderkongresser. Beslutninger og Resolutioner vedtagne ved de skandinaviske Arbejderkongresser, udg. af Arbejdernes faglige Landsorganisation i Norge ved M. Ormestad, 1906.

Social-Demokraten 1912.

Stauning, Th.: Socialdemokratiet i Dag, 1938.

Abstract

Bryld, Claus: Die Arbeiterbewegung und die politisch-historischen Voraussetzungen des Wohlfahrtsstaates.

Arbejderhistorie 4/1996 p. 5-21

Das Thema ist das historische Verhältnis zwischen der Arbeiterbewegung und dem Wohlfahrtsstaat in Dänemark, und die These ist, dass die Entwicklung des Wohlfahrtsstaates nicht ohne drei grundlegende Entscheidungen der Arbeiterbewegung denkbar ist, die in der Zeit von 1890 bis 1920 getroffen wurden: 1) Die Entscheidung für eine nationale Strategie, die auch durch den 1. Weltkrieg bedingt wurde, 2) Die Entscheidung zu Gunsten einer Reformpolitik, in der politische und soziale Reformen den Vorrang hatten und nur mit friedlichen Mitteln erkämpft werden sollten und 3) Die Entscheidung für eine Kombination von gewerkschaftlicher und politischer Teilnahme am gesellschaftlichen Leben, wo die Einheit von Zentralisierung, starker Führung und Rücksicht auf die Gesellschaft als notwendig angesehen wurden.

Auf der Grundlage dieser Entscheidungen, die auf längere Sicht die Aufgabe der sozialistischen Perspektive bedeuteten, erreichte die Arbeiterbewegung eine Position in der Gesellschaft, von der aus sie zusammen mit anderen politischen und sozialen Kräften in der dänischen Gesellschaft, das was wir als Wohlfahrts-gesellschaft kennen, aufbauen konnte.

Claus Bryld, dr. phil., professor i moderne historie ved Roskilde Universitetscenter.

Institut for historie og samfundsforhold, RUC, postboks 260, 4000 Roskilde.

Telf. 46 757711, privat: 31 243542.