

# ARBEJDER- KLASSERNE I DE NORDI- SKE LANDE FØR 1920

- et forsøg på  
komparation

Af Niels Finn Christiansen

**Artiklen er et lettere bearbejdet foredrag fra Nordisk historikermøde i Oslo 1994.**

**Komparationen mellem de fire nordiske arbejderbevægelser diskuterer, hvilke ligheder og forskelle der udgør deres særkende. Det drejer sig her om et første forsøg på at fremdrage dette og inkluderer f.eks. ikke den politisk-teoretiske udvikling i perioden. Artiklens omdrejningspunkt er forholdet mellem homogenisering og heterogenisering.**

Hvilke nordiske fællestræk og hvilke nationale særtræk kan vi identificere for arbejderklassens og arbejderbevægelsens vedkommende i tidsrummet fra ca. 1860 til 1920?

I Edvard Bulls klassiske komparative undersøgelse fra 1922 var målet at undersøge årsagerne til bevægelsens forskellige ageren i årene ved slutningen af første verdenskrig. Han anlagde en ganske alsidig betragtningsmåde, med inddragelse af både socialøkonomiske forhold, vore landes politiske kultur og konjunkturer samt enkeltpersoners betydning. Men Bull fandt de grundlæggende forklaringer i økonomisk-materielle forhold, navnlig i industrialiseringens karakter, kronologi og tempo. Jeg har forsøgt at anlægge et lidt anderledes syn, selv om det er vanskeligt at frigøre sig fra Bulls endnu i dag meget overbevisende analyse.<sup>1</sup>

Udforskningen i Norden af klassesdannelseprocesserne har i de sidste 10-15 år været stærkt præget af inspirationer fra den internationale forskning. Navnlig den engelske og tyske debat har afsat tydelige spor. Det nærmer sig i dag en trivialitet at bekende sig til E.P. Thompsons teser om skabelsen af arbejderklassen som en selvdannelsesproces og hans nedbrydning af skellet mellem de objektive og subjektive bestemmelser af klasse. Tilsvarende er Jürgen Kockas insisteren på at anskue klassernes tilblivelse i en bred kontekst af mange samfundsmæssige faktorer, herunder de politiske, blevet alment accepteret.<sup>2</sup>

Følgen har været, at analysemåder, hvor arbejderklassen anskues i rene økonomiske eller sociologiske kategorier, næsten ikke mødes længere. Det kan imidlertid ikke alene tilskrives international påvirkning, men også en intern udvikling i nordisk forskning, hvor tværfaglighed står særdeles centralt. Historikeres analyser af arbejderklassen er ikke længere enerådende. Der gennemføres store undersøgelser parallelt med vore og i frugtbar vekselvirkning med vore studier ikke alene i samfundsvidenskaberne, men også i en bred vifte af kulturvidenskaber fra etnologi til teologi. Det er i høj grad påvirkning fra disse discipliner, der har bevirket en forskydning af

historikernes interessefelt fra ideologiske, sociologiske og politisk-organisatoriske temaer til et bredt felt af sociokulturelle problemstillinger. Etnologien og mentalitetshistorien har tilført klasseanalysen nogle vigtige indsigter i kulturelle og mentale "trægheder", i hvorledes normer, forholdemåder og arbejdskulturer fra førkapitalistiske og førindustrielle samfund videreføres og transformeres under arbejderklassens tilblivelsesproces.

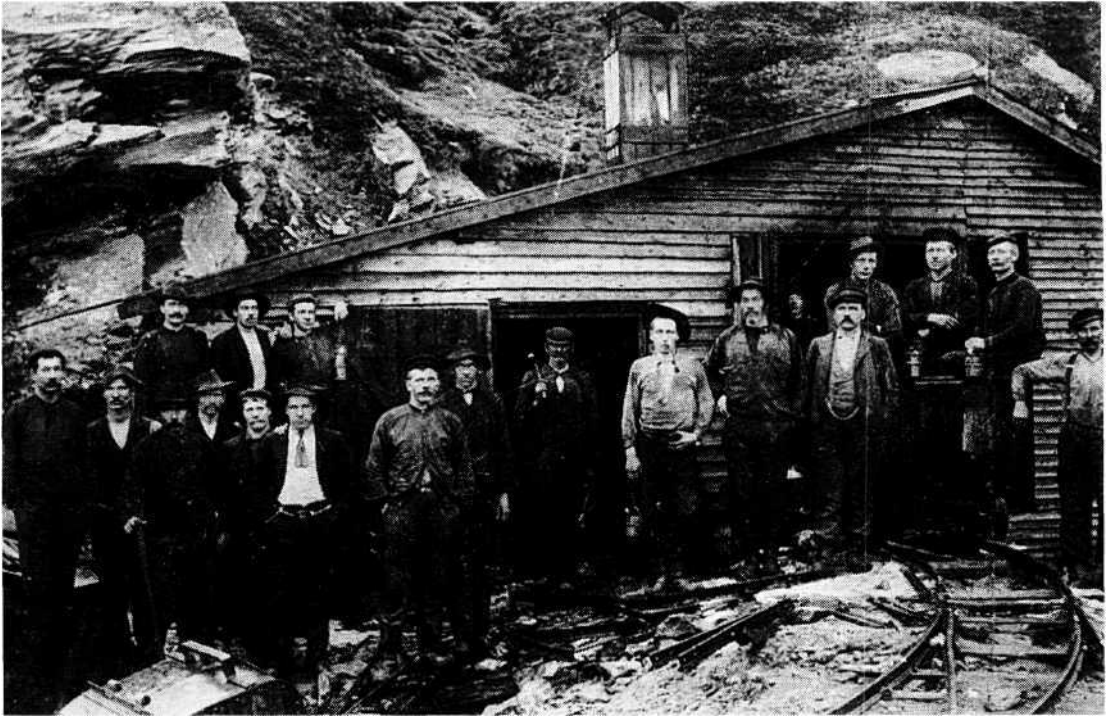
Dette forholdsvis nye fællestræk i nordisk arbejderklasseforskning har muliggjort en begyndende internordisk komparation, som indtil videre forekommer tydeligst på felter som arbejderkultur og arbejdsliv.<sup>3</sup> Det er for så vidt ganske paradoksalt, fordi der nu igennem mere end 20 år har eksisteret et formaliseret nordisk samarbejde mellem arbejderhistorikere. Men de historiske analyser og debatterne på de nordiske konferencer har næsten uden undtagelse været baseret på distinkt nationale analyser og kun ganske få sporadiske eksempler på genuine komparative forsøg. Komparationen har været vanskeliggjort, fordi der trods de store ligheder mellem vore lande har været markante forskelle i temavalg og analysemåde. Med risiko for utilladelig grov forenkling tror jeg, man kan finde yderpunkterne i henholdsvis dansk og svensk forskning. Den danske forskning har indtil de seneste år været koncentreret om det politisk-organisatoriske og idémæssige og været karakteriseret ved en relativt gennemtrængende politisering; der har været et iøjnefaldende fravær af virksomhedstætte analyser, hvor arbejderlivet er i centrum, mens den svenske forskning har været koncentreret om at kortlægge sammenhængen mellem produktion, organisation og politik, hvor navnlig analyserne af enkeltvirksomheder og brancher har stået i centrum. Der er selvsagt også i Sverige gennemført politik- og magtstudier og analyser af faglige organisationer, men den eksplicite politisering er ikke nær så markant som tilfældet har været i dansk forskning. Så vidt jeg kan skønne har norsk og finsk forskning befundet sig et sted midt imellem, men i det sidste tiår med klar tendens i svensk retning.

Anskuet i et større internationalt perspektiv

befinder nordisk arbejderhistorieforskning sig efter min opfattelse på et kvalitativt højt niveau. Men ikke uden svagheder. Jeg har nævnt den manglende internordiske komparation, men også komparation og udblik til den store internationale historie er, med den finske forskning som delvis undtagelse, fraværende. Og det er beklageligt, dels fordi vi har noget væsentligt at bidrage med, og dels fordi den internationale forskerverden viser stor interesse for den nordiske udvikling.<sup>4</sup>

Vender vi os til fællestræk i de nordiske arbejderklasser, er et af de forhold, der skiller os markant ud fra stort set alle andre arbejderklasser, den etniske, nationale og religiøse homogenitet. De spændingsforhold og konflikter, som i andre lande er affødt af heterogenitet på disse felter, er stort set fraværende i arbejderklassen i de nordiske lande, i hvert fald har de været marginale indtil de store arbejdskraftindvandring i de seneste årtier. Det betyder ikke, at holdningen til det nationale og det religiøse har været uden betydning. Religionsspørgsmålet må jeg lade ligge for her kort at kommentere det nationale betydning. Nationalismen har været en udfordring til alle vore landes arbejderbevægelse, og, med en mulig undtagelse for Sverige, har konkrete nationale spørgsmål og arbejderbevægelsens placering i udviklingen af en national identitet i perioder spillet en stor rolle. Det gælder specielt for Finland, hvor etableringen og politiseringen af en selvstændig arbejderbevægelse er snævert forbundet med aktualiseringen af den nationale selvstændighedsbevægelse omkring århundredskiftet.<sup>5</sup>

Både i Norge og Danmark var nationale problemer periodevis akutte. I Norge i en relativ kort fase i forbindelse med unionsopløsningen, i Danmark var det slesvigske spørgsmål en permanent udfordring i hele den epoke, vi her har for os. For alle lande gjaldt det, at en afvejning af balancen mellem den principielt internationalistiske arbejderbevægelse og hensynet til integrationen i det nationale politiske system i tilspidsede situationer voldte store problemer. Ikke mindst sammenstødene mellem den generelle nationale, for ikke at sige nationalistiske, socialisationspråk-



*Anlægsarbejdere i Nordnorge i begyndelsen af 1900-tallet. Selv om mine- og anlægsarbejder i Nordnorge kunne beskæftige mange hundrede arbejdere var det langt fra sikkert de blev lønarbejdere "på livstid". Mange forsøgte at kombinere fiskeri, jagt og landbrug med supplerende indtægter fra miner og anlægsarbejder. Foto fra "Arbejderbevægelsens historie i Norge, bd. 2".*

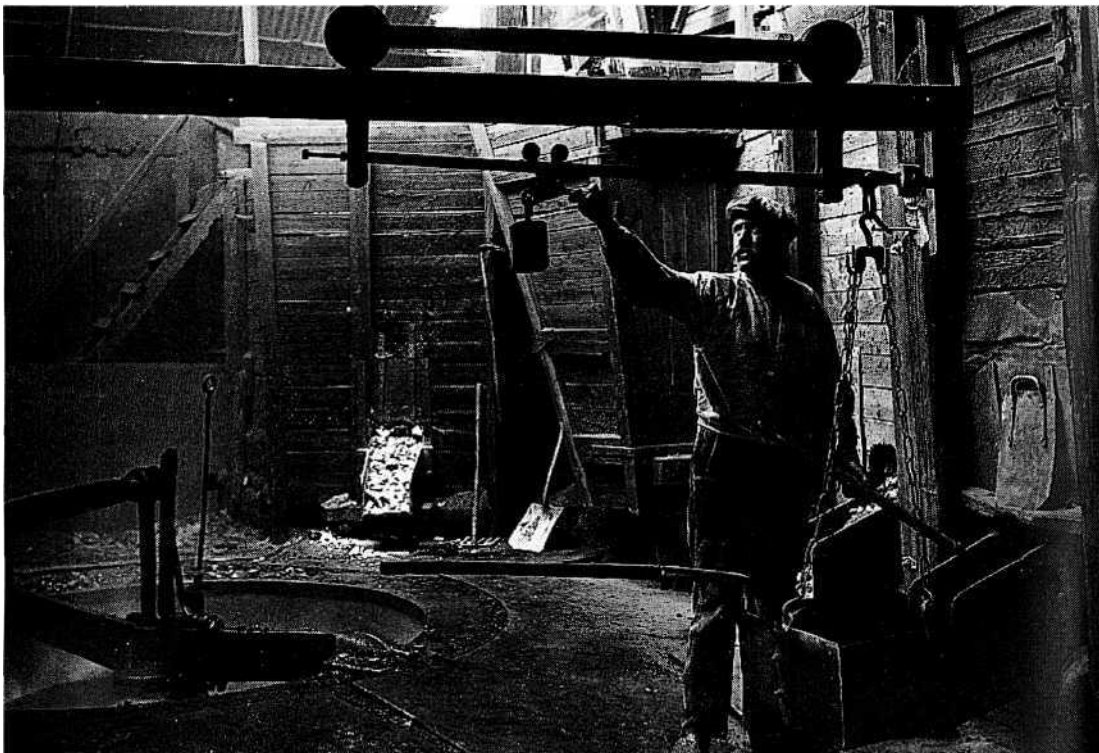
sis over for arbejderklassen i alle landene og arbejderbevægelsens antinationalisme kunne volde pinagtige problemer for både individerne og arbejderkollektivet.

Når jeg herefter vender mig til konstitueringen af arbejderklassen, må jeg forudskikke, at jeg ganske udelader de egentlige landarbejdere på trods af, at de i alle lande i størstedelen af vor periode udgjorde majoriteten i den samlede arbejderklasse.

Ser vi på den egentlige konstituering af arbejderklassen og fremkomsten af industrikapitalismen i de fire nordiske lande, er der - set i internationalt perspektiv - nogle klare fællestræk. *For det første*, at disse processer forløber med en høj grad af samtidighed, i hvert fald når vi anskuer dem med vore dages lange tidshorison. Konstitueringen sker i alle lande mellem ca. 1860 og 1914. Tids- og faseforskudningen landene imellem drejer sig om et enkelt eller ganske få årtier, hvilket selvsagt i

samtiden ikke var uden økonomiske og politiske følger, og de er navnlig i den senere forskning — med Edvard Bull som hovedmand — tilagt stor effekt for arbejderklassens handlemønster i de forskellige lande.

*Et andet iøjnefaldende fællestræk* er den tætte sammenfletning mellem agrarsektor og industrisektor. Alle lande er i udgangspunktet udprægede landbrugssamfund, og det agrare præg er endnu omkring 1920 solidt. Til gengæld er relationen mellem agrarsektor og industrialisering overordentlig forskellig, hvilket også indebærer betydelige forskelle for arbejderklassens sammensætning, dens placering på arbejdsmarkedet og dens politisk-kulturelle holdninger. I Norge, Sverige og Finland indgår de oprindelige basisindustrier som minedrift, skov- og træ- og papirindustri nærmest en symbiose med agrarsamfundet. De er lokaliseret uden for byerne, der hvor råstofferne befinder sig, og arbejdskraften rekrutteres lokalt fra de besiddelsesløse landarbejdere eller



Svensk industri voksede frem omkring "bruken" - lokalsamfund organiseret omkring udnyttelsen af en enkelt naturressource som jern eller træ. Arbejdskraften bestod dels af udlærte, kyndige smede, dels af mere tilfældig, løs arbejdskraft. Fotografiet fra Ags Bruk i Dalarna viser indvejnningen af råjernet, inden det bliver tippet ned i højovnen for smeltning. Foto fra beg. af 1900-tallet. Stora Kopparbergs Museum. Kilde: *De första 100 åren. Svenska företagsbilder.* Halvarsson & Svensk. Uddevalla 1986.



Finland blev sent industrialiseret. De første industrier var tekstilfabrikkerne ved Tammerfors. Siden blev det skovbruget som dannede basis for en voksende industri af savværker, papir- og cellulosefabrikker. Her som i Norge var det ofte fiskere og bønder som fik arbejde på fabrikkerne. Cellulosefabrikken ved Borgå i Sydfinland i 1950'erne. Foto SLS, Folkkultursarkivet, Helsingfors.

fra de småbesiddende landbrugere. Disse industrier er udpræget patriarkalsk ledede, og arbejderne er bundet i et loyalitetsforhold til bedriften og undergivet en streng social kontrol fra ledelsen og de lokale myndigheder. Der er relativt få højt kvalificerede fagarbejdere og en stor gruppe af ikke faguddannede eller til lærte arbejdere. Arbejdskraften repræsenterer en blanding af familiebaserede enheder og vandrende arbejdere med en helt egen kultur. Et frit marked for arbejdskraft er svagt udviklet i den første industrialiseringsfase. I Finland sker den formelle frigørelse af arbejdskraften så sent som i 1879. Det er yderligere karakteristisk, at denne tidlige industri er orienteret mod eksport til det internationale marked.

Både i Sverige og Finland er også den første generation af arbejdere i fremstillingsindustrien væsentligst rekrutteret fra agrare miljøer, og først i anden generation kan der iagttages en selvrekuttering fra den første generation af industriarbejdere; i Finland beskæftiger fremstillingsindustrien dog også i anden fase overvejende arbejdere fra agrarsektoren. Urbaniseringsgraden er lavest i Finland, og kun Tammerfors repræsenterer et urbant industricentrum.

Danmark skiller sig klart ud fra dette mønster. Urbaniseringsgraden er den højeste i Norden, og ser vi bort fra en meget tidlig landbaseret protoindustri er det karakteristisk, at den tidlige industrialisering er et udpræget urbant fænomen, som endda er koncentreret i ét centrum, København.

Fraværet af naturlige råstoffer betyder, at der i Danmark ikke opbygges store primære basisindustrier som i de øvrige lande. Industrialiseringen i Danmark, som den udvikler sig fra 1840'erne, sker over et bredt felt, og den er næsten udelukkende orienteret mod hjemmemarkedet, det vil især sige leverancer til landbrugssektoren. Kernen i den tidlige industrielle arbejdskraft udgøres af håndværksuddannede fagarbejdere, hvilket navnlig gælder den centrale metalindustri og beslægtede brancher. Som tilfældet er i de øvrige lande udgør dog tekstil- og delvis tobaksindustrien en undtagelse, idet der her arbejder et stort an-

tal kvinder og børn som ikke faglært massearbejdskraft, mens fagarbejderne varetager dels mere avancerede funktioner og dels vedligeholdelse af produktionsapparatet. Centrale træk ved dansk industri er således dels fraværet af en eller flere dominerende sektorer og dels, at virksomhederne gennemgående er små, dvs. de beskæftiger et forholdsvis lille antal arbejdere, endnu i 1914 arbejder ca. 50% i virksomheder med under 20 arbejdere. Mange danske produktionsvirksomheder befandt sig i et grænsefelt mellem håndværk og industri. Der eksisterede i denne dominerende type virksomheder ganske tætte relationer mellem ledelsen og arbejderne.

Både i Norge og Sverige udgør fagarbejdere naturligvis også en væsentlig del af arbejdskraften i de urbant baserede industrier, men de har i den første fase ikke tilnærmelsesvis samme vægt i den samlede arbejderklasse, som tilfældet er i Danmark. Til gengæld bliver de navnlig i Sverige fra 1890'erne og derefter en central arbejdskraft, især i den tunge metalindustri.

Endelig må det understreges, at i alle lande rummede arbejderklassen store lag, der ikke kan karakteriseres som industriarbejdere. Ser vi som her bort fra landarbejderne, er den største gruppe de arbejdere, der var beskæftiget i byggeri og anlægsvirksomhed samt i handel og transport, hvor de første er en stagnerende gruppe, mens de sidste ekspanderer hurtigt i alle lande. I alle de nordiske lande er industriarbejderne i hvert fald før 1914 en mindretalsgruppe inden for den samlede arbejderklasse.

Vi står således i tiden mellem 1860 og 1920 over for en særdeles kompleks proces med hensyn til klassedannelse. Vi kan iagttage to modgående tendenser, dels en *homogenisering*, hvor stadig større dele af befolkningerne deler sociale vilkår som lønarbejdere, dels en *differentiering* og *heterogenisering* af klassen med hensyn til en række forhold:

*a: Køn* - kvindearbejdet spiller i alle lande en stor rolle; vi har et kønssegregeret arbejdsmarked, som stadig reproduceres og optræder på

nye områder Tendentielt øges kvindeandelen af de beskæftigede, delvis i takt med reduktionen af børnearbejdet. De fleste vil vel i vore dage betragte kønnet som en afgørende strukturerende faktor i klassesdannelsesprocessen.

*b: Uddannelse* - hvor det interne skel mellem faguddannede og ikke faglærte synes at være mest markant i Danmark, med vidtgående konsekvenser for organiseringen. Faget, uddannelsen, blev helt afgørende for opbygningen af fagforeningerne, og vi får den internationale set helt enestående situation med separate faglige organisationer for ufaglærte mænd og kvinder.<sup>6</sup>

*c: Arbejdets art* - hvor vi kan iagttage virkelig store forskelle mellem landene, mellem brancherne og internt i virksomhederne. Der er kolossale afstande fra mine- og skovarbejde til arbejdet i et metalværksted eller i en tekstilfabrik. Der udvikles helt forskellige arbejdskulturer med eksplicite og implicite normer.

Endelig er der i vore lande markante variationer i *d: arten af den mentale bagage*, som de første generationer af arbejdere bærer med sig. Der er i bogstaveligste forstand en verden mellem i den ene ende af skalaen et urbaniseret arbejdersmiljø i København, med århundredgamle fagtraditioner og en kritisk rationalistisk holdning til tilværelsen og i den anden ende Norges, Sveriges og Finlands mine-, skov- og træarbejdersmiljøer i "perifere" egne af Norden, rodfæstet i en religiøs tilværelsetolkning og eventuelt knyttet til en af de store vækkelsesrørelser.

Det forekommer egentlig paradoksalt, at der på trods af denne heterogenitet og en mængde andre forskelle alligevel i løbet af to til tre årtier i alle fire lande skabes en relativt entydig klasseidentitet, og at der opbygges organiserede arbejderbevægelser, som i deres væsens-træk frembyder så mange ligheder som de nordiske, og som dækker en meget betydelig del af arbejderne.

Hvordan kan vi forklare denne i international sammenhæng så enestående hurtige og omfattende organisering af arbejderklassen?

Antydningssvis tror jeg, man kan finde for-

klaringen i det bratte sammenstød mellem på den ene side førkapitalistiske og førindustrielle sociale relationer og på den anden side introduktionen af markedsøkonomien. Dette sammenstød genfindes selvfølgelig i alle andre lande, men det sker de fleste steder i et jævnt tempo. Her i Norden handler det om et par årtier fra 1860'erne til 1880'erne, hvor de klassiske alsidige sociale relationer, som E.P. Thompson har karakteriseret ved begrebet "moral economy", afvikles og erstattes af markedets love og nøgne økonomiske relationer, "the cash nexus", som Hobsbawm kalder det.

Det er en overgang, der griber ind i alle sider af arbejderne - og for så vidt også arbejdsgivernes - liv. Den indebærer en nedbrydning af paternalistiske/patriarkalske relationer, præget af gensidighed, i mange tilfælde en transformering af paternalismen til repression. Den indebærer ændrede krav til arbejdsindsats og kvalifikationer, udfordringer til arbejds-kulturen i det traditionelle håndværk og en omdefinering af familiens rolle.

Den faglige organisering, der vinder så eksplosivt frem fra ca. 1880 til 1910, udspringer af dette sammenstød, hvor industrialiseringen er ét omend meget væsentligt element. Jeg tror, at man kan betragte den faglige organisering som det redskab, arbejderne skaber for at opsamle og bearbejde erfaringerne fra dette sociale og kulturelle sammenstød. Det er her vi kan gribe fat i E.P. Thompsens opfattelse af klassesdannelsen som en selvaktiv proces. Arbejderne skaber sig selv som klasse gennem bearbejdning af de nye sociale og økonomiske erfaringer, og de skaber sig instrumenter for handling og holdningsudvikling i organisationerne. I de nye produktionsrelationer, i de faglige konflikter, i forhandlinger, kompromisser og resultater ligger en verden af erfaringsdannelse, som sætter arbejderne i stand til at træde ind i industrisamfundene som medskabere af den nye verden.

For lige så meget som fagforeningerne organiserer disse erfaringer, lige så meget bliver de på længere sigt en *organisering af moderniteten*. Meget nordisk forskning har i de seneste år været centreret om det, der med et

bredt samlebegreb kan kaldes "disciplineringen" eller "civiliseringen" af arbejderne. I alle vore lande har vi diskuteret "bråkighed" og "skötsamhet", for nu at anvende begreberne fra den svenske pionerforskning på dette område. Der kan vel næppe endnu konkluderes på denne debat, men jeg tror, at vi kan udlede så meget af den, at vi må opløse dikotomien mellem begreberne. Langt snarere må vi opfatte "bråkighed" og "skötsamhet" som komplementære størrelser. Arbejderne er eller bliver i denne epoke - tiden indtil 1920 - ikke enten det ene eller det andet. De er begge dele - til forskellige tider og over for forskellige udfordringer. Der er også store regionale og branchemæssige forskelle i deres udfoldelse.<sup>7</sup>

Som et første hovedelement i denne organisering af moderniteten kan vi vel sige, at den nordiske fagbevægelse repræsenterer arbejderens egne bestræbelser på at komme overens med markedøkonomien og kravene fra den moderne produktion. I alle landene er jern- og metalorganisationerne "spydspids" i organisering, i konflikt og samarbejde med arbejdsgiverne, og det er også her vi finder arketyper på den respektable arbejder. Ikke således at de accepterer alt fra fabrikanterne, men de er de første der omsætter arbejderbevægelsens generelle fremskridtsoptimisme i en accept af den moderne industrikapitalisme og just i industriens rationalitet finder fremtiden. Når jern- og metal bliver spydspids skyldes det, så vidt jeg kan dømme, at arbejderne her først og smidigst evner at transformere traditioner, dyder og kvalifikationer fra den præindustrielle tid til industriens krav. Ikke uden indre brydninger mellem tradition og modernitet, og ikke således at de kapitulerer, men fordi de hævder sig i kraft af kvalifikationer og organisationer over for arbejdsgiverne. Jern- og metalarbejderne organiserer deres uundværlighed.

Arbejdsgiverne repræsenterer den anden side af klassedannelsen, og der finder vi i alle lande "jernbaronerne" som de mest avancerede, både i henseende til repressive og integrative holdninger og handlinger - et begrebspar, som for arbejdsgivernes vedkommende står som parallelle til "bråkighed" og "skötsam-

het", og ligesom disse må repressiv og integrativ ses som komplementære forholdemåder, hvor operationaliseringen af den ene eller den anden er bestemt af de bredere samfundsmæssige, herunder politiske konjunkturer.

I alle de nordiske lande bliver enkelte store konflikter i jern- og metalbranchen omdrejningspunkter for etablering af de moderne relationer på arbejdsmarkedet, organiseret i det kolossale netværk af kollektive overenskomster, som vi kender fra 1890erne i alle fire lande. Det er i metalbranchen, vi finder de tidligste eksempler på "parlamentariseringen" og retsliggørelsen af arbejdsmarkedet.

Når jeg hævder, at fagbevægelsen organiserede moderniteten, dækker det imidlertid mere end (selv)disciplineringen til det moderne "rationelle" arbejde. Som et andet element indebærer det også en kraftig indsats for, i samarbejde med arbejdsgiverne, at udvikle egne kvalifikationer, for at transformere de førindustrielle kvalifikationer til industrielle med betoning af de faglige traditioner og indsigtens betydning for de nye arbejdsbetingelser. I hvert fald i Danmark er uddannelsen af arbejdskraften et af de første samarbejdsfelter mellem arbejdsgivere og faglige organisationer. Fra århundredskiftet er fagorganisationerne energiske og pådrivende i kampen for at (med)bestemme uddannelsernes indhold og i organiseringen af de fagligt-tekniske uddannelser, i godkendelse af prøver etc. - ikke bare for produktionens skyld, men også for deres egen skyld, som et led i bestræbelserne for at vinde kontrol i produktionen, for at "demokratisere" den.

Det fører til det tredje element i moderniseringen: *demokratiseringen*.

I alle vore lande spiller arbejderbevægelsen en væsentlig rolle i udbygningen af det politiske demokrati på det statsligt-nationale niveau, enten som tidlige aktører som den danske eller som reaktionsbaggrund for borgerligheden i f. eks. Sverige. Den centrale indsats for demokratiseringen ligger dog efter min opfattelse i denne tidlige fase lige så meget i den *selvopdragelse til demokrati*, som arbej-

derne udfoldede i deres organisationer. De fremviser en tydelig parallel til og inspiration fra den demokratiske bondebevægelse, som vi især finder den i Danmark og Norge. I opbygningen af en fagforening, i erfaringerne med at få den til at fungere og mobilisere ligger en basal demokratisk indsats, som fuldt ud står mål med den, der udfoldedes i andels- og højskolebevægelsen i agrarsamfundet.

Repressive og integrative strategier kendes i alle landene, men på trods af de mange ligheder forløber demokratiseringen ganske forskelligt i vor fire lande, stærkt afhængigt af den borgerlige ageren. Yderpunkterne er det forholdsvis stærke islæt af integrative reform-søgende borgerlige i Danmark over for det svenske borgerskab, hvor de repressive tendenser synes stærkere og i det her behandlede tidsrum sejere, og hvor det demokratiske islæt i bondebevægelsen vel nok var svagere.

Hvis vi anskuer klassesdannelsen og demokratiseringen som resultat af relationer i stadig udvikling, bliver studiet af borgeres og bønders strategier ligeså uomgængeligt som forskningen i de interne ideologiske forhold i arbejderbevægelsen. Kun derved kan vi forklare og forstå de specifikke variationer mellem landene i årene 1916-25, som var Edvard Bulls anliggende. Bagom de mellemliggende årtiers uhyre mængder af empiriske undersøgelser og teoretiske diskussioner frembyder hans teser fortsat stor forklaringskraft, netop fordi han havde et veludviklet blik for det komplekse sæt af relationer, der udfoldedes i dette halve århundredes klassesdannelsesproces.

## Noter

1. Edvard Bulls artikel blev første gang trykt på tysk i Archiv für die Geschichte des Sozialismus und der Arbeiterbewegung, bind 10, 1922 med titlen "Die Entwicklung der Arbeiterbewegung in den drei skandinavischen Ländern 1914-1920." Den er senest optrykt på norsk i Tidsskrift for arbejderbevægelsens historie, 1, 1976, s. 3-28.

2. En vis indflydelse har der også været fra marxistisk-leninistiske analyser, bl.a. under indflydelse fra forskningen i det tidligere DDR, jvf. f.eks. Niels Ole Højstrup Jensen i Meddelelser om forskning i arbej-

derbevægelsens historie nr. 11, og Irene Odgaard: Socialdemokratiet og arbejderklassens konstituering (speciale RUC) og Arbejderhistorie nr. 26.

3. Se f. eks. Birgitta Skarin Frykman og Elisabeth Tegner (eds.): Working Class Culture. An international symposium. Gothenburg 1986. Ethnological Publications 2. Göteborg 1989. Flemming Hemmersam m.fl. (red.): Kampen om sjælene. Rapporter til 4. nordiske arbejderkulturseminar. København 1992. Desuden Rapporter til 4. nordiske historiske arbejdslivskonference, Kiljava, Finland, september 1993 (under udgivelse). For en interessant komparation -med hovedvægt på Sverige, set fra et ikke-nordisk synspunkt kan henvises til Claudius H. Riegler: Scandinavian Labor and the Emergence of Working-Class Culture. I: Dirk Hoerder m.fl. (red.): Roots of the Transplanted. Vol. two, New York 1994, s. 199-221.

4. Se f.eks. Marianne Bagge Hansen m. fl.: Foreign Language Literature on the Nordic Labour Movements. Arbejderbevægelsens Bibliotek og Arkiv, København 1992.

5. Pertti Haapala: How was the Working Class Formed? The Case of Finland, 1850-1920. Scandinavian Journal of History, 1987, vol. 12, s. 179-97.

6. Der mangler endnu undersøgelser af den tværfaglige mobilitet, om og i hvilket omfang, den foregik.

7. Jvf. B. Horgby og M. Isacson: Egensinne och skötsamhet. Två arbetsplatskulturer i Sverige under mellankrigstiden. 1: Kampen om sjælene, 1992 (se note 3).

## Abstract

Christiansen, Niels Finn: Die Arbeiterklasse in den nordischen Ländern - Versuch einer Komparation. Arbejderhistorie 3/1995, p. 14-21  
*Dieser erste neuere Versuch einer Komparation der vier nordischen Arbeiterbewegungen diskutiert die gemeinsamen Züge wie die Besonderheiten, die das gemeinsame Besondere dieser Arbeiterbewegungen ausmachen. Die Analyse von Homogenität und Heterogenität in der Periode kommt ohne die politisch-theoretische Entwicklung in der Periode aus. Gemeinsamer Ausgangspunkt ist die ursprünglich starke Position der Landbevölkerung, die durch eine widersprüchliche Industrialisierung und Modernisierung abgelöst wird.*

Niels Finn Christiansen, lektor, mag. art.,  
Center for Arbejderkulturstudier, Njalsgade 80,  
2300 København S