

DE BYGGEDE BARE

- de danske befæstningsarbejdere under besættelsen

Af Katrine Berling, Claus Bundgård Christensen, Flemming Nielsen, Henrik Højlund Olsen, Niels Bo Poulsen, Peter Scharff Smith og Mette Thykjær

100.000 danske arbejdere deltog under besættelsen i befæstningsbyggeriet ved den jyske vestkyst. Var de landssvigere? Artiklen beskriver for første gang befæstningsarbejdernes hverdagsliv og giver et indblik i motiverne bag den danske deltagelse i det tyske militære byggeri.

Den danske samarbejdspolitik er et klassisk tema i dansk besættelsesforskning. Også om befolkningens forhold til samarbejdspolitikken er der lavet en række arbejder, f.eks. Hans Kirchhoffs disputats om Augustoprøret 1943. Men ikke blot sådanne dramatiske situationer giver anledning til at undersøge, hvad samarbejdspolitikken konkret betød for befolkningen. Artiklens forfattere deltog i foråret 1994 i et RUC-projekt, der tog sigte på at afdække situationen omkring de op mod 10% af den danske arbejdsstyrke, som i løbet af besættelsen tjente til livets ophold gennem ansættelse ved tyske militære byggearbejder (i det følgende kaldet befæstningsarbejde). Alene i marts 1944, da byggeriet på de tyske forsvarsværker på den jyske vestkyst kulminerede, drejede det sig om ca. 70.000 arbejdere. De militære byggearbejder kostede, som færdigbyggede radarstationer og flyvepladser, mange allierede flyvere livet. Ligeledes ville det på Vestkysten opbyggede kystforsvar i en evt. invasionsituation have været en kilde til store allierede tab.

Betyder det, at de godt 100.000 befæstningsarbejdere eller med andre ord næsten 10% af den danske arbejderbefolkning var landssvigere?

Det ovennævnte RUC-projekt viser et mere nuanceret billede af motiverne bag den store danske deltagelse i den tyske militære opbygning i Danmark. Et billede skabt både gennem en række interviews og gennem det første danske kildestudium af befæstningsarbejdernes hverdag.

Økonomiske vilkår

Arbejderklassen var om nogen den gruppe i samfundet, der blev hårdt ramt af den tyske besættelse. Danmarks traditionelle handelskøbenhavn blev drastisk indskrænket og tilbage stod værnemagten, der reelt dikterede handelspolitikken. Landets skæbne var helt afhængig af tyskernes levering af livsvigtige ressourcer som brændsel, foderstoffer og gødning. Be-

sætteisen resulterede derfor i en kraftig inflationsbølge, hvor især de mindrebemidlede fik følgerne at mærke.

Den samlingsregering, der blev dannet umiddelbart efter den 9. april forsøgte at dæmme op for de eksplosive prisstigninger ved at skære kraftigt i bl.a. dyrtidstillæget. Med et svækket Socialdemokrati og en fagbevægelse, der frygtede overgreb fra nazisterne, og et kommunistisk parti, som var sat skakmat af Hitler-Stalin pagten, var arbejderbevægelsens traditionelle talerør trængt i defensiven. Dette gav naturligvis det borgerlige Danmark mulighed for at suspendere store dele af de forbedringer, som arbejderklassen møjsommeligt havde tilkæmpet sig i løbet af de forrige årtier.

Allerede i krigens første år gennemførte samlingsregeringen en lovpakke, som ramte arbejderklassen dels på deres pengepung, dels på deres muligheder for at aktionere mod de indførte overgreb. Et omfattende kriselovskompleks den 30. maj 1940 forhindrede en regulering af arbejderne lønninger i forhold til den stadigt stigende inflationsrate, og senere på året blev det ved lov forbudt at strejke. Denne indkomstpolitiske linje medførte et reallønsfald på en sjettedel fra 1938 til 1942.

Ligeledes blev arbejdsløsheden atter et aktuelt problem og nåede under de hårde vintre i 1940/41 og 1941/42 et leje, der sendte tanker tilbage til de værste år i 30'erne. Især var det arbejderne i bygge- og anlægsbranchen, der blev "frigjort" til anden beskæftigelse, og som risikerede at blive sendt til tørvemoserne, brunkulslejerne eller ungdomslejrene.

Med disse udsigter for mange jord- og betonarbejdere, tømrere og murere og som følge af deres kraftige reallønsnedgang åbner der sig på mange måder en forståelse for arbejdskraftens vandrings og engagement i opførslen af Hitlers Atlantvold ved den jyske vestkyst. Motiver for dette kontroversielle arbejdsforhold har der således været nok af, men om et egentligt tvangs-element også har været en medvirkende drivkraft, er ikke til at verificere ud fra den hidtidige forskning. Så-

ledes kan det ikke påvises, at arbejdere, der vægrede sig mod at tage henvist arbejde ved befæstningsbyggerierne, kunne miste understøttelsen og intet pege i retning af, at dette skulle have været tilfældet.

Hvorfor befæstningsarbejdere?

Man kan sige at befæstningsarbejdet i Danmark er uløseligt forbundet med tre elementer, der alle måtte være til stede før den situation kunne opstå, at titusinder af arbejdere, frivilligt, under danske entreprenører og til danske overenskomster, kom til at stå som fremstillere af de ca. 10.000 større og mindre militære bygningsværker, den tyske værnemagt havde etableret i Danmark ved krigsafslutningen. De danske arbejdere byggede alt fra mandskabsbarakker over flyvepladser til det gigantiske kanonanlæg i Hanstholm, der beskyttede indsejlingen til Skagerak og dermed søtransporten til Norge mod allierede skibe. Hermed er også sagt, hvad den grundlæggende årsag til befæstningsbyggeriet var: Tyske ønsker om en beskyttelse af de tysk beherskede områder mod allieret indtrængen, noget der især har sat sig spor i de velkendte bunkers, der ligger spredt langs Vesterhavskysten.

Den såkaldte samarbejdspolitik overfor den tyske besættelsesmagt betød for det andet, at regeringen, dels som en koncession til Tyskland og dels for at forhindre tvangsudskrivninger, tillod danske entreprenørfirmaer og arbejdere at træde i tysk tjeneste, når det gjaldt etableringen af de militære anlæg.

Endeligt sikrede de første krigsårs massive arbejdsløshed og faldende levevilkår for arbejderbefolkningen den nødvendige og frivillige arbejdskraft.

Regeringens holdning til befæstningsarbejdet

Regeringens de facto godkendelse af, at danske firmaer påtog sig arbejde for værnemag-



Ralgravning til befæstningsbyggeriet ved Oksbøl ca. 1943. (Blåvandshuk Egnshistoriske Arkiv)



Befæstningsarbejdere i Oksbyområdet ca. 1943. En pause i arbejdet - bemærk at arbejderen til venstre holder en pistol i hånden. (Blåvandshuk Egnshistoriske Arkiv)

ten, blev bl.a. begrundet med, at man ville undgå, at tyske firmaer og arbejdskraft i stor stil fik fodfæste i landet. Det ville være skæbnsvangert for arbejdsmarkedsforholdene i Danmark, og politikerne frygtede yderligere en nazificering af den danske arbejdsstyrke. Hvis man derimod fik danske firmaer til at påtage sig arbejdet med dansk arbejdskraft, ville det hjælpe på beskæftigelsessituationen, samtidig med at man fastholdt firmaerne på de interne danske arbejdsmarkedsregler. Det er i øvrigt værd at bemærke, at man fra officielt hold tilsyneladende ikke overvejede de danske firmaers engagement for værnemagten ud fra det moralsk forsvarlige i at hjælpe besættelsesmagten med at befæste landet.

Fra politisk hold gik man ud fra, at befæstningerne under alle omstændigheder ville blive opført, og det derfor handlede om at få indflydelse på forløbet. Udover ønsket om at man ved opførelsen benyttede dansk arbejdskraft, lå der med godkendelsen fra politisk side yderligere et ønske om at kontrollere omfanget af arbejdet, sådan at man kunne holde hånden i hanke med udgiftsniveauet. At arbejdet skulle udføres under danske overenskomster, opfattedes som et udtryk for, at det ikke ville være muligt at lokke arbejderne med høje lønninger.

Efterhånden som befæstningsbyggeriet voksede - både i fysisk og økonomisk forstand - blev man fra officielt hold overbevist om nødvendigheden af en kontrol rettet både mod løn- og materialeudgifterne. På grund af Organisation Todts (OT, se nedenfor) særlige aftaler med de danske firmaer ville en kontrol med omkostningerne også kunne regulere firmaernes fortjeneste i en vis grad.

Forskellige foranstaltninger blev iværksat, men ofte med et meget ringe resultat. Man påviste, at omkostningsniveauet var eksploderet og generelt lå alt for højt. Problemet var ikke at påvise skævhederne, men at få ændret på forholdene, og det viste sig stort set umuligt. Da OT som bygherre ikke var synderligt interesseret i prisen på det udførte arbejde, fordi pengene blev hævet i Nationalbanken, medførte det, at prisen for befæstningsværker-

ne ikke stod i et realistisk forhold til den faktiske arbejdsydelse.

Entreprenørernes muligheder for en pæn fortjeneste var store, da OT havde forpligtet sig til at betale meget høje honorarer for det udførte arbejde beregnet ud fra omkostningsniveauet. Det betød populært sagt, at fortjeningen røg i vejret som følge af de høje omkostninger. Dette forhold smittede af på lønudviklingen, da det ikke var noget problem for entreprenørerne at give en høj løn (god akkord), når man var sikret en omkostningsreguleret fortjeneste.

Da de dansk/tyske forhandlinger vedrørende kontrolmulighederne var meget langvarige og besværlige, til dels som følge af tysk modstand, resulterede det i, at kontrollen i realiteten ikke fik nogen gennemslagskraft, hverken når det drejede sig om omkostninger til løn, materialer eller firmaernes fortjenester. En medvirkende årsag var, at Udenrigsministeriets Kommitterede i Industrisager, som skulle varetage kontrollen, ikke havde nogen sanktionsmuligheder, hvilket betød, at hvis firmaet ikke selv var interesseret i at blive kontrolleret, kunne det undlade at indsende de nødvendige regnskaber eller oplysninger.

Altsammen var det medvirkende til, at bl.a. lønningerne ved befæstningsbyggeriet var højere end ved tilsvarende civilt arbejde, selv om det netop var dette, man fra statens side havde søgt at undgå.

Hvis arbejdsløsheden i sig selv ikke var nok incitament for en ung københavnsk arbejdsløs til at forlade kone og børn og drage til vestkysten (hvor det meste byggeri lå), sikrede entreprenørernes og den tyske byggeorganisation "Organisation Todts" omgæelse af de fastsatte maksimallønninger altså en løn, der lå betragteligt over landsgennemsnittet.

Organisation Todt

Det vil her være på sin plads lidt nærmere at komme ind på, hvad Organisation Todt var for et foretagende, selv om de fleste befæstningsarbejdere ofte kun havde en beskedent kontakt

med det OT-personel, der var repræsenteret på den lokale arbejdsplads.

Organisation Todt var opkaldt efter den første leder og stifter, Fritz Todt, og organisationen blev først kendt af offentligheden i 1938. Inden da havde Fritz Todt som direktør for vejvæsenet medvirket ved flere store projekter såsom opførelsen af "die Reichsautobahn". Efter 1938, hvor organisationen blev kendt i forbindelse med opførelsen af den såkaldte "Vestvold", blev organisationen for alvor en del af rustningsindsatsen i Tyskland. Todt fik ansvaret for bevæbning og ammunition, men han døde kort efter, hvorefter organisationen blev overtaget af Albert Speers rustningsministerium.

At beskrive strukturen i OT er temmelig uoverskueligt. Dette skyldes bl.a., at OT i forbindelse med de tyske erobringer fik et meget udstrakt operationsområde, og dertil kom, at organisationen udførte mange forskelligartede opgaver. En af de vigtigste opgaver var naturligvis opførelsen af Atlantvolden, der som bekendt strakte sig over et meget stort geografisk område. Det meste af arbejdet blev styret gennem ret selvstændige "Einsatzgruppen", som f.eks. "Einsatzgruppe Wiking", som dækkede Norge og Danmark. Under disse grupper var der en del mindre administrative enheder, og nederst finder man OT-repræsentationen på den enkelte byggeplads. Hvis et firma skulle registreres som et OT-firma, krævedes det, at der medfulgte et minimum af administrativt personel fra Tyskland.

Organisation Todt fungerede som bygherre i kontakten med de danske firmaer, selv om de færdige anlæg som oftest skulle bruges af enten hæren eller marinen, der kunne betragtes som overbygherre. OT indgik aftaler med de danske entreprenører, hvorefter den største del af OTs arbejde bestod i at kontrollere, at aftalerne blev overholdt.

Der var forskellige måder, hvorpå man kunne komme til at arbejde for OT: I forbindelse med befæstningsarbejderne på den jyske vestkyst var den mest almindelige metode, at OT udfærdigede en kontrakt med et firma, hvorefter firmaet selv stod for at fremskaffe arbejds-

kraft. Derudover kunne man melde sig individuelt til OT, hvorefter man blev sendt til et firma, som arbejdede for OT enten i Danmark eller i udlandet.

Efterhånden som OT ekspanderede, blev behovet for arbejdskraft dog langt større, end det kunne løses af frivillighedens vej, og tvangsudskrivning af arbejdskraft blev herefter benyttet i stor stil. Denne praksis var begyndt tidligt i krigen, og kom efterhånden til at omfatte en meget stor del af OTs arbejdsstyrke. Truslen om tvangsudskrivning spillede også en rolle i de politiske overvejelser i Danmark, men her i landet blev det ved truslerne.

Den til tider endog meget høje løn, som danske og tyske værnemagtsentreprenører gav, blev i øvrigt en af hovedanklagerne mod befæstningsarbejderne i den borgerlige del af den illegale presse. Således lød det i Frit Danmarks Sydvestjyllands-udgave: "Det er trist at se Arbejderne fra Egnen strømme til for at gøre Tyskernes Arbejde og tjene deres Blodpenge". I et senere nummer bringes der ligefrem en advarsel til dem som har "forladt vel-lønnet samfundsgavnligt Arbejde for at tjene Tyskernes syntetiske Guld ved at ødelægge Vestkysten." Hårde ord, men passede de, når man går dybere ned i befæstningsarbejdernes hverdag og oplevelser? Det skal vi nu se belyst med eksempler fra Esbjergområdet.

Befæstningsarbejdet i Esbjergområdet

Esbjerg og omegn var fra besættelsens første år målet for enkelte tyske befæstningsopførelser og blev i løbet af besættelsen et af de områder i Danmark, hvor der var flest befæstningsarbejdere beskæftiget. Det drejede sig dels om lokale arbejdere og bønder, og dels fra 1943, hvor der for alvor blev etableret et egentligt invasionsforsvar, også om udenbys arbejdere i stort tal.

Den første november 1943 modtog general von Hanneken en ordre fra den tyske hærs overkomando om at flytte sit hovedkvarter til Jylland. Allerede to dage senere udsendtes der

et direktiv fra Adolf Hitler den såkaldte "Weisung Nr. 51". Heraf fremgik det, at invasionen nu kunne forventes overalt langs de vesteuropæiske kyster, og at forsvaret derfor skulle udbygges. Disse overordnede strategiske beslutninger, der udgik fra Berlin, fik meget hurtigt konsekvenser for Esbjerg. Ca. 4 uger efter udsendelsen af Weisung Nr. 51 blev politimestre, borgmestre og sognerådsformænd i området informeret om, at Esbjerg og de omliggende landkommuner omgående skulle påtage sig ansvaret for indkvartering og bespisning af de tusinder af befæstningsarbejdere, som nu kunne forventes at ankomme.

Indkvartering

Der kunne vælges mellem to forskellige indkvarteringsformer: offentlig og privat indkvartering. Man foretrak fra Esbjerg byråds side den første løsning og godt det samme for natten mellem d. 27. og 28. november blev kartoteket over private indkvarteringsmuligheder stjålet!

Til den offentlige indkvartering anvendtes 11 store indkvarteringssteder, mest gymnastikhaller, skoler og lignende. Denne form for indkvartering var imidlertid meget spartansk og ikke populær blandt arbejderne, som gentagne gange klagede over forholdene. Det kom således flere gange til episoder mellem befæstningsarbejdere og entreprenører, der havde stillet deres ansatte gode indkvarteringsforhold i udsigt.

I Esbjerg begyndte tilstrømningen til de offentlige indkvarteringspladser i løbet af 1944 da også at klinge af til fordel for logi i pensionater og lignende, som befæstningsarbejderne selv skaffede sig.

Bespisning

Mange af de interviewede befæstningsarbejdere vurderede stedet, hvor de boede, ud fra den mad de fik at spise. Det kan ikke undre, da en arbejdsdag kunne være både lang og hård.

I Esbjerg oprettede man to store bespisningssteder, der hver kunne modtage 300 mand af gangen. Bespisningen blev i øvrigt et af de største problemer for kommunen ikke mindst økonomisk. Det viste sig nemlig hurtigt, at de firmaer, hvor arbejderne var ansatte, ikke som aftalt var indstillede på at betale for arbejderens kost. Gang på gang måtte de tyske bygherrer fra Organisation Todt således gribe ind og presse firmaerne til at betale.

Et andet stort problem var kvaliteten af den mad, der blev serveret. Især blev der klaget over de madpakker, som befæstningsarbejderne fik sendt med ud på byggepladserne. Men heller ikke den varme aftensmad levede altid op til forventningerne: "Så fik vi noget elendigt hundeæde i lejren. Den ene dag, da fik vi øllebrød, og der var musestumper i", husker en befæstningsarbejder om madens kvalitet i en arbejderlejr. I en samtidig beretning, skrevet af en af lederne af indkvarteringen i Esbjerg, kan man læse om, hvordan utilfredsheden manifesterede sig i en "samlet Demonstration med storm på Køkkenet", hvorunder "Arbejderne brød ind på Lageret, brækkede Kasser op og anvendte Indholdet (Oste, Makaroni m.m.) som Kasteskylt."

Entreprenørerne

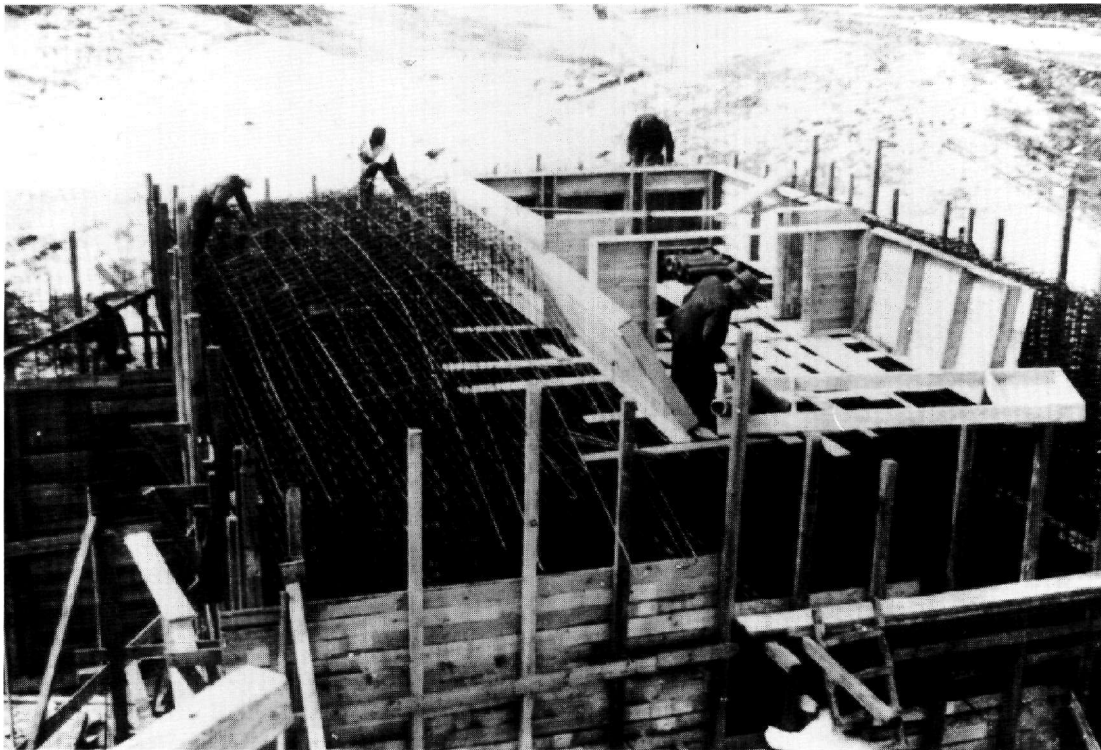
De meget omfattende byggerier og til tider let tjente penge virkede som en magnet på tvivlsomme firmaer. Det var således ikke ualmindeligt, at de interviewede huskede deres arbejdsgivere under øgenavne som f.eks. "Fupkjær".

Disse firmaers indtog betød da utvivlsomt også, at der skete et skred i almindelig forretningsetik og anstændighed. Men deres ofte håbløse kontrol med egen virksomhed kunne også komme den enkelte arbejder til gode. En tidligere befæstningsarbejder huskede således, hvordan han hævede løn i to forskellige firmaer uden nogensinde at møde på arbejde.

Et ganske godt billede af et af disse firmaer kan man få af den førnævnte beretning fra Esbjerg. Første gang man hører om firmaet



Bygherrerne- den tyske byggeorganisation Todts personale i Nymindegablejren ca. 1943. (Blåvandshuk Egnshistoriske Arkiv)



Befæstningsarbejdere i Oksbyområdet ca. 1943. (Blåvandshuk Egnshistoriske Arkiv)

Johansen & Olsen er den 4. januar 1944, hvor firmaet meddeler kommunen, at der kan forventes ca. 130 mand fra København en af de nærmeste dage. Kommunen meddeler, at det ikke kan lade sig gøre, da der foreligger en aftale med Organisation Todt om, at arbejdsstyrken ikke må forøges. Den 6. januar ankommer der på trods af aftalen over 100 mand. Man vælger dog p.g.a. "den urolige stemning" at indkvartere arbejderne. Den næste dag får man kontakt med en bogholder Albech, der repræsenterer firmaet. Under det efterfølgende møde med ham kommer det frem, at firmaet ikke ejer nogen kapital og derfor ikke kan betale for arbejdernes kost og logi. Det kommer ligeledes frem, at den Olsen, der figurerer i firmaets navn slet ikke eksisterer, og bogholderen må indrømme, at han er den egentlige ejer af firmaet. Den sidste gang man hører om Johansen & Olsen er 9. januar 1944, hvor det kommer kommunen for øre, "at en mindre Flok for nyligt indfangede en af Firmaets Ledere Albech Johansen og gennembankede ham."

Befæstningsarbejderne fik et dårligt rygte. Som vi så det ovenfor, lagde de illegale blade ikke fingre imellem, og forfatteren af den her citerede beretning kalder dem ligefrem "den værste bærme fra Københavns sidegader". Der er da heller ingen tvivl om, at arbejdstilstrømningen, som bragte flere tusinde arbejdere til Esbjerg-området, havde en meget mærkbar indflydelse. Kombinationen af en relativ stor by, mange tyske soldater og de udefra kommende arbejdere sætter deres tydelige spor i politirapporterne: en sand kriminalitets- og voldsbølge ramte byen.

Arbejdspladsen

Byggepladserne var tyske militære områder, afspærrede for den almindelige offentlighed. Der skulle vises legitimation i form af det såkaldte Ausweis, når arbejderne ankom tidligt om morgenen, ofte efter flere timers kørsel med lokale vognmænd. Den slags forholdsregler var naturlige, da det tyske Regel-

bausystem, med flere hundrede typer bunkers, ville blive afsløret og katalogiseret af de allierede, hvis fotografier og tegninger slap ud. Derfor er det også temmeligt overraskende, at det billede, der tegner sig af befæstningsarbejdspladserne, i flere tilfælde vidner om ringe opsyn og stor bevægelsesfrihed for den enkelte arbejder. F.eks. var det ikke helt ualmindeligt, at befæstningsarbejderne lod sig fotografere på arbejdspladsen. Den generelle forvirring omkring mønstring og kontrol med det store antal arbejdere, samt interne tyske kompetencestridigheder kan være en del af forklaringen på dette forhold.

En række delvist uafklarede forhold mellem de tyske bygherrer og den danske stat, bl.a. vedrørende lønkontrollen, har ligeledes medvirket til at skabe et tomrum, der åbnede muligheder for initiativrige arbejdere.

Således vidner vores kilder f.eks. om en del strejkeaktivitet, forårsaget af ønsket om højere løn, på de ellers ofte yderst vellønnede arbejdspladser. Derimod er der ikke tegn på, at strejkeaktivitet skulle være udløst af en national kamp mod besættelsesmagten. De, der ikke mente, at de tjente nok, havde også andre muligheder for at opnå "en anstændig løn". En tidligere arbejder beretter: "Det vi tjente på var snydeakkorder. Du lavede 20 meter, og så fik du for 100 meter." Det manglende opsyn og de løse rammer blev i det hele taget ofte fremhævet, når samtalen med de tidligere befæstningsarbejdere faldt på aflønningen: "Så sagde jeg, der var for lidt i min lønningspose. Så fik jeg pengene. Jeg fik fand'ne også dem, jeg havde fået i forvejen. Jeg sagde selvfølgelig ingenting. Så fik jeg jo dobbeltløn." Også tyveri og smårapseri har for nogle været en måde at supplere lønnen på. Der fortælles om salg af den sparsomme cement til lokale bønder og om hjemtagning af koks og træ i stor stil.

Myten om sukkeret i betonen

Omgåelsen af reglerne for egen vindings skyld var i større eller mindre omfang prakti-

seret på samtlige arbejdspladser. Var mulighederne til stede, kunne opsætsighed dog også bevæge sig over i sabotage. En omfangsrig sabotage vidner vores kilder ikke om, men enkelte defekte blandemaskiner og lignende skyldes uden tvivl arbejdersabotage. Et stykke tømmer i blandemaskinens "snegl" er en af de klassiske sabotageformer, de interviewede omtalte. Langsomt og sjusket arbejde kunne også opfattes som en form for sabotage. "Det var jo fantastisk, det tyskerne kunne lave, selv om vi lavede så lidt som muligt," udtalte en af befæstningsarbejderne. Han pointerede ligeledes, at det var en sport at lave så lidt som muligt og samtidig virke flittig, men illustrerer samtidig med sin udtalelse konflikten mellem "det stille arbejde" og den hastige fremvækst af det store antal betonbyggerier på vestkysten. For det var en klar bremse på sådanne sabotageformer, at arbejdet som oftest blev udført på akkord.

Hvis man søger at belyse forholdet mellem den sociale og den nationale kamp, set i lyset af strejkeaktiviteten hhv. langsomt arbejde på den enkelte arbejdsplads, ser det dog stadig ud til, at arbejdsnedlæggelserne først og fremmest havde et økonomisk motiv. Den senere fokusering på og opfattelse af problemerne på arbejdspladserne som værende udtryk for national modstand, synes først at være blevet etableret efter krigen, som en del af den udbredte konsensus-opfattelse om det kæmpende Danmark.

Snakker man bunkere og sabotage er det først og fremmest værd at nævne den meget sejlivede myte om sukker i betonen, der den dag i dag lever i bedste velgående. Både gennem interviews, illegale blade og almindelig færden er vi stødt på historier om bunkere, der falder sammen som smør, efter danske arbejdere har hældt sukker i betonen. Ingen førstehåndsvitner og ingen skriftlige kilder kan dog understøtte dette, og foretagendet virker da også absurd set i lyset af sukkerrationeringen. Enkelte befæstningsarbejdere bemærkede uopfordret selv det usandsynlige i sukkerhistorierne, grundet de voldsomme mængder sukker, der havde været nødvendige.

Nazistisk aktivitet

De specielle forhold omkring befæstningsarbejdspladserne udmøntede sig også rent politisk på en måde, der var unik i forhold til andre danske arbejdspladser. Ikke overraskende var der muligheder for danske nazistiske interesser, som ved befæstningsbyggeriet kunne udfolde sig i ly af værnemagtens militære nærhed. Der er således eksempler på nazistisk foreståelse af indkvarterings- og bespisningsfaciliteter på enkelte arbejdspladser uden protester fra De samvirkende Fagforbund (D.s.F.). Et udtryk for fagforbundenes pressede situation placeret mellem de konkrete hændelser på arbejdspladserne og et Socialdemokrati, der i samlingsregeringen var politisk bundet som aldrig før.

Konkrete eksempler på nazistisk aktivitet er Nymindegab og Blåvand. I Blåvand stod den nazistiske fagforening "Det Danske Arbejdsfælleskab" for arbejdernes kost og logi. Her udbrød der i juni/juli 1943 en konflikt i lejren, muligvis forårsaget af politiske problemer, men tilsyneladende først og fremmest på grund af uenighed om betaling for kost og logi. Som et kuriosum kan det nævnes, at en D.s.F. skrivelse beretter om, hvordan arbejderne klager over hygiejnen. Således skulle den lokale læge efter sigende ugen før skrivelsen have fjernet 5 køkkenpiger, der alle havde syfilisudslæt.

Projektarbejdets forløb

Ved uddelingen af Arbejderhistorieprisen i december 1994 blev valget af nærværende projekt om "De danske befæstningsarbejdere under den 2. Verdenskrig" motiveret med, at der var tale om nye kildestudier indenfor besættelsestidens historie, samt at projektet var resultatet af et samarbejde mellem 7 studerende.

Som tidligere nævnt er det foreliggende projekt det første egentlige kildestudie, der forsøger at kortlægge forholdene omkring opførelsen af befæstningerne ved den jyske vestkyst. Der er indtil nu ikke foretaget grundstu-

dier indenfor området, og der findes derfor ikke et samlet opslagsværk eller lignende vedrørende danske arbejdere i besættelsesmagtens tjeneste.

Det ligger derfor i sagens natur, at samtlige oplysninger vedrørende opførelsen af byggeriet, dels med henblik på det politiske beslutningsplan og i den praktiske gennemførelse med hensyn til mobilisering af arbejdskraften samt organisering af arbejdernes indkvartering og bespisning m.m., måtte tilvejebringes ad den lange vej gennem arkiverne.

Projektgruppen fra Roskilde Universitetscenter var derfor i den situation at måtte starte helt fra bunden uden sikre forvisninger om, at der fandtes noget om emnet. Projektarbejdet, der strakte sig over 4 måneders forløb som et typisk projektarbejde på RUC: Gruppen fandt sammen omkring emnet samarbejdspolitikken under besættelsen, og ideen om at skrive befæstningsarbejdernes historie udviklede sig derefter fra møde til møde. Hvordan opsporer man oplysninger eller for den sags skyld mennesker, der har været med ved en bestemt begivenhed, der ligger 50 år tilbage? Hovederne blev lagt i blød.

Projektgruppen forhørte sig i første omgang hos en lang række arkiver, dels lokalhistoriske, dels landsdækkende, om hvorvidt de i pågældende arkiv havde materiale liggende, der på nogen måde kunne informere om befæstningsarbejderne. Nogle opkald bar omgående frugt, men mange telefonopringninger var i første omgang frugtesløse. Stor beredvillighed fra diverse arkivmedarbejders side førte projektgruppen til nye kontakter, dels til andre lokalhistoriske arkiver, dels til privatpersoner, der igen kunne formidle kontakter til tidligere befæstningsarbejdere, eller som selv lå inde med erfaringer og oplysninger. Åbenheden og beredvilligheden til at hjælpe har haft altafgørende betydning for at kunne komme så tæt på historien som muligt.

Et yderligere tiltag i arbejdet med at skaffe sig relevante oplysninger gjorde projektgruppen, idet der blev taget kontakt til en række københavnske lokalaviser for at få lov at bringe en artikel, der kunne skabe opmærksom-

hed om emnet og bringe projektgruppen i forbindelse med tidligere befæstningsarbejdere eller andre personer, der havde haft forbindelse til byggeriet. Kun ét lokalblad ville optage artiklen, hvilket der senere kom 4 interviews ud af.

Da det stod klart, at de vestjyske lokalarkiver besad den største mulighed for at få adgang til materiale og viden om emnet (og i øvrigt viste sig mest interesseret i emnet), tog gruppen til vestkysten i 8 dage for at indsamle så meget materiale som muligt. Dette førte til fundet af de mest betydningsfulde kilder for projektet, uden hvilke der næppe var kommet substans i opgaven. Foruden en stor mængde skriftlige kilder og fotos, samtaler med interesserede mennesker fra vestkysten og 5 yderligere interviews med tidligere befæstningsarbejdere, benyttede projektgruppen desuden lejligheden til at besøgte et større udsnit af selve befæstningsbyggeriet, for derved at sætte projektarbejdet i perspektiv og øge forståelsen for, hvilken slags arbejde og arbejdspladser, der var tale om.

Efter endt research-ophold ved vestkysten foregik der en omfattende gennemgang af yderligere arkivmateriale fra ABA og Rigsarkivet.

Dernæst kunne skrivearbejdet påbegyndes, og de knap 200 sider samt bilag kunne afleveres.

At arbejde som gruppe har sine indlysende fordele i et arbejde som dette, hvor arbejdskraften syv-dobledes. "For mange kokke for-dærver maden" vil nogle måske indvende. Men hvis menuen på forhånd er tilrettelagt, og man derefter deler retterne mellem sig, så sker der ikke de store ulykker, hvis én skærer to-mater til en andens salat. Tværtimod går det hurtigere, man kan opnå større resultater, og man når ikke at miste appetitten!

Dette må siges at være yderst tilfredsstillende for studerende i evig tidsnød.

For en mere detaljeret gennemgang af den ovenfor beskrevne problematik henvises til projekt-rapporten, som kan lånes på Roskilde Universitetsbibliotek, Arbejderbevægelsen Bibliotek og Arkiv og Det Kongelige Garnisonsbibliotek - Kastellet.

Artiklen er skrevet af en gruppe historie-studerende fra RUC på baggrund af projektet:

"De danske befæstningsarbejdere under den anden verdenskrig." Projekt fra Institut for Historie og Samfundsforhold på Roskilde Universitetscenter foråret 1994.

Hvis der blandt læserne skulle være tidligere befæstningsarbejdere, som er interesserede i at lade sig interviewe arbejder 3 af gruppens medlemmer fortsat med befæstningsarbejdernes historie. Kontakt: Claus Bundgård Christensen, Telefon 31 22 84 47.

Abstract

Berling, Katrine et al., The simply built...
Danish Fortification Workers during the Years
of Occupation

Arbejderhistorie 2/1995, p. 17 - 27

100,000 Danish fortification workers took part in the building of the Atlantic Wall on the west coast of Jutland from 1943 to 1945. The background for this was the weakening of the labour movement during the years of occupation with its policy of collaboration, pressure exerted on the Government because of it, and mass unemployment during the early years of the Occupation which as far as the workers were concerned resulted in massive cuts in real wages. The conditions for the workers are described in general outline and it is stressed that only few examples of sabotage have been recorded, and that the few there were had little impact on building activities.